



VIITASAAREN KAUPUNKI

KEITELEEN LÄNSIPUOLEN RANTAYLEISKAAVA JA ILMOLAHDEN AMPUMARATA-ALUEEN YLEISKAAVA

OSALLISTUMIS- JA ARVIOINTISUUNNITELMA
luonnos
27.10.2017



SISÄLLYSLUETTELO

1. Yleistä	3
2. Suunnittelualan rajaus	3
3. Suunnittelu- ja kaavoitustilanne	5
3.1 Valtakunnalliset alueidenkäyttötavoitteet	5
3.2 Maakuntakaava.....	5
3.2.1 Vaihemaakuntakaavat.....	6
3.2.2 Maakuntakaavan tarkistus.....	7
3.3 Yleiskaava	7
3.3.1 Vireillä olevat yleiskaavat	7
3.4 Ranta-asemakaava	8
3.5 Laaditut selvitykset ja suunnitelmat	8
4. Yleiskaavan tavoitteet	8
5. Yleiskaavan vaikutukset	9
6. Osalliset	9
7. Tiedottaminen	10
8. Kaavoitusprosessi ja osallistuminen	10
9. Tehtävät selvitykset ja arvioitavat vaikutukset	11
10. Aikataulu.....	12
11. Yhteystiedot	12

1. Yleistä

Keiteleen länsipuolen rantayleiskaavan ja Ilmolahden ampumarata-alueen yleiskaavan osallistumis- ja arviointisuunnitelma on maankäyttö- ja rakennuslain 63 §:n mukainen suunnitelma yleiskaavan osallistumis- ja vuorovaikutusmenettelystä sekä kaavan vaikutusten arvioimisesta.

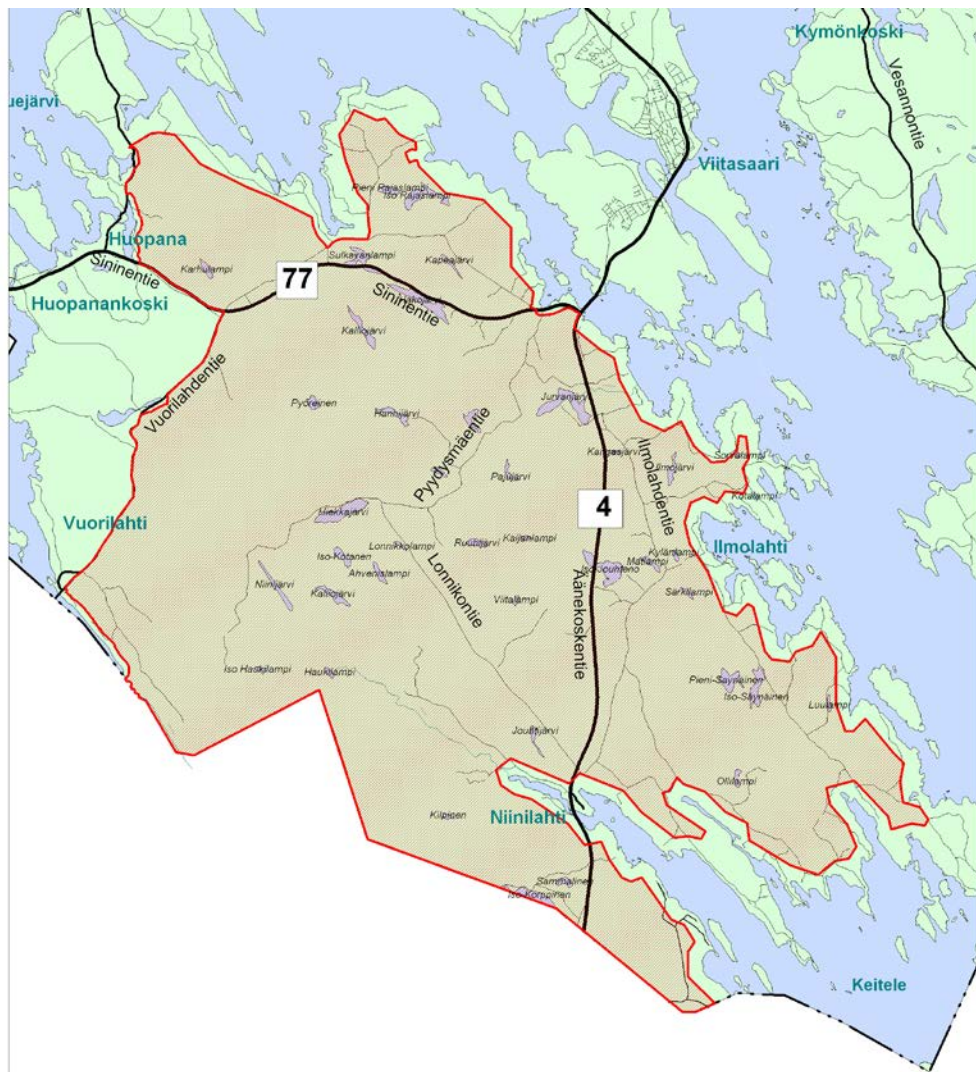
Suunnitelman tarkoituksena on antaa yleiskaavan asianosaisille ja siitä kiinnostuneille tahoille kuva kaavoituksen etenemisestä ja vaikutusmahdollisuuksista kaavoituksen eri vaiheissa.

Yleiskaavat laaditaan oikeusvaikutteisena yleiskaavoina, joissa on erityisesti määrätty yleiskaavan tai sen osan käyttämisestä rakennusluvan myöntämisen perusteena.

2. Suunnittelualueen rajaus

Kaavoitettavaan alueeseen sisällytetään Viitasaaren puolella osittain tai kokonaan yli kahden (2) hehtaarin järvet ja lammet, jotka rajoittuvat idässä Keski-Keiteleen rantayleiskaavaan, etelässä Äänekosken kaupungin rajaan, lounaassa Kannonkosken kunnanrajaan ja Muurue – Vuosjärven rantayleiskaavaan, lännessä Vuorilahden tiehen, yhdystie 6510 ja Siniseen tiehen, kantatie 77 ja Muurue – Vuosjärven rantayleiskaavaan sekä pohjoisessa Ylä-Keiteleen rantaosayleiskaavaan.

Lisäksi kaavassa on selvyden vuoksi mukana myös alle 2 hehtaarin vesistöt, joita ei kuitenkaan mitoiteta.



Ilmolahden ampumarata-alueen yleiskaava

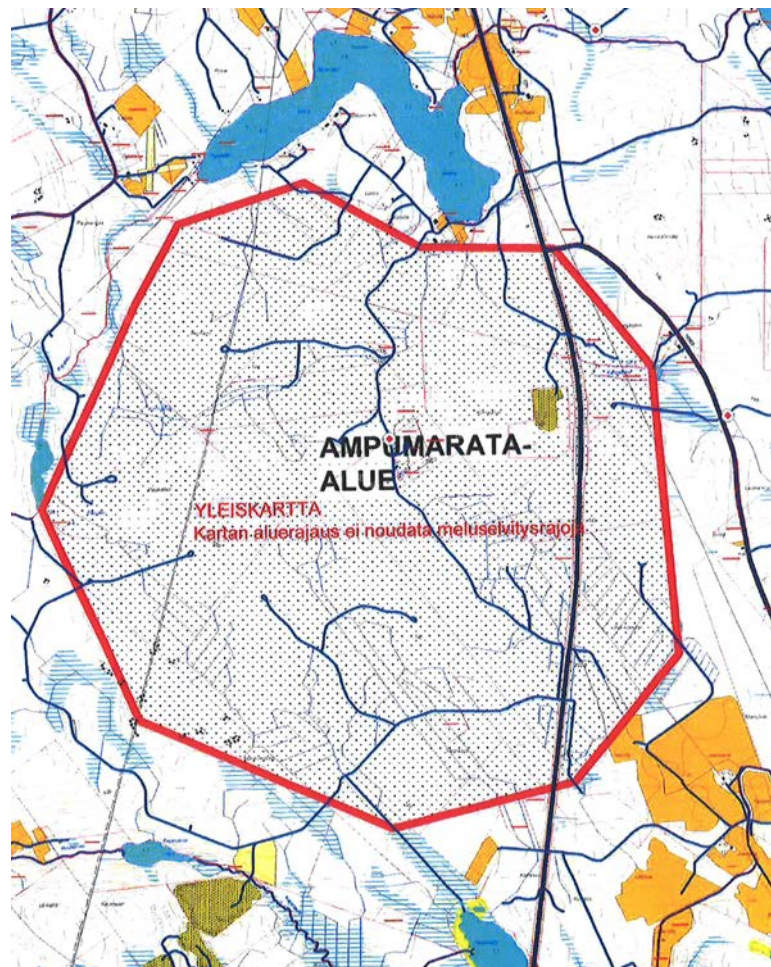
Keski-Suomen maakuntakaavassa ampumarata-alue on merkitty merkinnällä (e/a) vähintään seudullisesti merkittävä ampumarata-alue, mutta maakuntakaavan mittakaavasta johtuen ampumaratojen melualueita siinä ei ole osoitettu.

Ilmolahden ampumarata on ollut käytössä vuosikymmeniä ja sinne on jo rakennettu merkittävästi. Radan toiminta-aikoja on jo jouduttu lyhentämään meluhaitoista johtuen. Radan säilyminen on perusteltua turvata yleiskaavalla, tai määräämällä alue suunnittelutarvealueeksi.

Kaupunginhallitus on päättänyt, 02.10.2017 § 237, laittaa vireille yleiskaavan laatimisen Ilmolahden ampumaradan alueella. Yleiskaava laaditaan samanaikaisesti Keiteleen länsipuolen rantayleiskaavan kanssa.

Yleiskaava koskee seuraavia tiloja tai tilanosia:

Anttila 931-404-2-201, Haulikkorata 931-404-2-175, Henriikki 931-404-2-245, Hermanni 931-404-2-246, Hirvikallio 931-404-2-134, Hämälä 931-404-1-119, Joenniemi 931-40-16-2, Jokela I 931-404-2-190, Järvilinna 931-404-1-121, Kallioaho 931-404-1-137, Kangasjärvi 931-404-1-120, Kirrinkallio 931-404-2-237, Kirrinsuo 931-404-2-229, Kivirinne 931-404-1-142, Kivirinne 931-404-1-128, Koivula 931-404-1-73, Kotiranta 931-404-1-70, Lamminpää 931-404-2-192, Laurila 931-404-1-74, Lisä-Hirvikallio 931-404-2-176, Lötkkö 931-404-1-134, Lökönniemi 931-404-1-131, Metsäkangas 931-404-2-133, Nelosjokela 931-404-2-189, Paukkukallio 931-404-2-193, Pikku-Hermanni 931-404-2-232, Pyykkilä 931-404-2-115, Rantala 931-404-2-215, Ratakallio 931-404-2-239, Reunala 931-404-1-136, Riitala 931-404-1-135, Ruikkala 931-404-1-49, Valtatie 4 931-895-0-4 ja Yrjölä 931-404-2-203



3. Suunnittelu- ja kaavoitustilanne

3.1 Valtakunnalliset alueidenkäyttötavoitteet

Alueidenkäyttötavoitteiden tehtävä

Valtakunnalliset alueidenkäyttötavoitteet ovat osa maankäyttö- ja rakennuslain mukaista alueidenkäytön suunnittelujärjestelmää.

Alueidenkäyttötavoitteiden tehtävänä on

- varmistaa valtakunnallisesti merkittävien seikkojen huomioon ottaminen maakuntien ja kuntien kaavoituksessa sekä valtion viranomaisten toiminnassa,
- auttaa saavuttamaan maankäyttö- ja rakennuslain ja alueidenkäytön suunnittelun tavoitteet, joista tärkeimmät ovat hyvä elinympäristö ja kestävä kehitys,
- toimia kaavoituksen ennakko-ohjauksen välineenä valtakunnallisesti merkittävissä alueidenkäytön kysymyksissä ja edistää ennakko-ohjauksen johdonmukaisuutta ja yhtenäisyyttä,
- edistää kansainvälisten sopimusten täytäntöönpanoa Suomessa sekä
- luoda alueidenkäyttöllisiä edellytyksiä valtakunnallisten hankkeiden toteuttamiselle.

Maankäyttö- ja rakennuslain mukaan tavoitteet on otettava huomioon ja niiden toteuttamista on edistettävä maakunnan suunnittelussa, kuntien kaavoituksessa ja valtion viranomaisten toiminnassa.

Valtakunnalliset alueidenkäyttötavoitteet käsittelevät seuraavia kokonaisuuksia:

1. toimiva aluerakenne
2. eheytyvä yhdyskuntarakenne ja elinympäristön laatu
3. kulttuuri- ja luonnonperintö, virkistyskäyttö ja luonnonvarat
4. toimivat yhteysverkostot ja energiahuolto
5. Helsingin seudun erityiskysymykset
6. luonto- ja kulttuuriympäristöinä erityiset aluekokonaisuudet.

Ajantasaiset alueidenkäyttötavoitteet

Valtioneuvosto päätti valtakunnallisista alueidenkäyttötavoitteista vuonna 2000. Päätöstä tarkistettiin 13.11.2008 tavoitteiden sisällön osalta. Muilta osin, kuten tavoitteiden oikeusperustan ja oikeusvaikutusten osalta, vuoden 2000 päätös jäi voimaan. Lisäksi valtioneuvosto on 22.12.2009 päättänyt, että Museoviraston laatima inventointi Valtakunnallisesti merkittävät rakennetut kulttuuriympäristöt (RKY 2009) korvaa valtakunnallisissa alueidenkäyttötavoitteissa mainitun vuoden 1993 inventoinnin.

Valtakunnallisten alueidenkäyttötavoitteiden uudistaminen

Ympäristöministeriö valmistelee valtakunnallisten alueidenkäyttötavoitteiden (VAT) uudistamista. Tavoitteena on, että valtioneuvosto voisi päättää uudistetuista tavoitteista loppuvuodesta 2017. Uudistettavana on valtioneuvoston 30.11.2000 tekemä ja 13.11.2008 osittain tarkistama päätös valtakunnallisista alueidenkäyttötavoitteista.

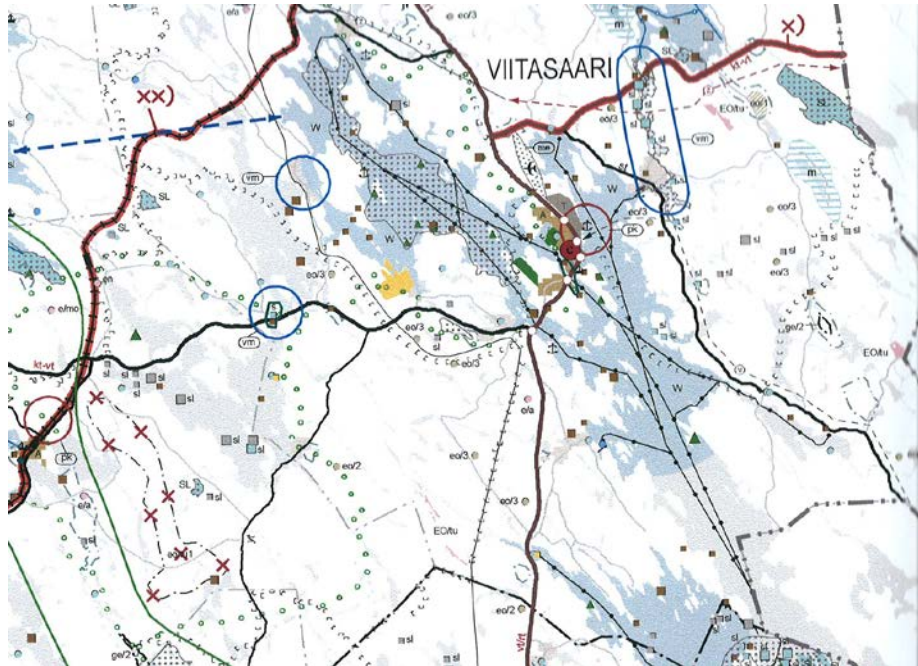
Tavoitteet uudistetaan, jotta ne vastaisivat mahdollisimman hyvin alueidenkäytön valtakunnallisiin haasteisiin. Ehdotus valtakunnallisia alueidenkäyttötavoitteita koskevaksi valtioneuvoston päätökseksi valmistellaan maankäyttö- ja rakennuslain toimivuusarvioinnin ja hallitusohjelman linjausten mukaisesti siten, että tavoitteet koskevat nykyistä rajatumminkin keskeisimpiä valtakunnallisia näkökohtia, ja ovat nykyistä täsmällisempiä ja konkreettisempia.

Uudistus tehdään yhteistyössä ja vuorovaikutuksessa sidosryhmien kanssa. Valmisteluun liittyy ympäristöarviointi sekä ympäristöselostuksen laatiminen. Viranomaistahoilla ja yleisöllä on mahdollisuus esittää mielipiteitä ja näkemyksiä valmistelun eri vaiheissa.

3.2 Maakuntakaava

Maakuntakaava on yleispiirteinen maakunnan alueidenkäyttösuunnitelma, jonka lähtökohtana ovat maakuntasuunnitelman tavoitteet ja strategiat, aluekehityksen tavoitteet sekä valtakunnalliset alueidenkäyttötavoitteet. Siinä esitetään alueidenkäytön ja yhdyskuntarakenteen periaatteet ja osoitetaan maakunnan kehittämisen kannalta tarpeellisia alueita.

Maakuntakaavassa asian merkityksen pitää olla maakunnallinen, seutukunnallinen tai useampaa kuntaa koskeva.



Maakuntakaavan lainsäädännöllinen perusta on maankäyttö- ja rakennuslaissa ja -asetuksessa. Keski-Suomen maakuntakaavassa esitetään alueiden käytön muutosalueita sekä alueita, joiden tulisi säilyä nykyisellään. Maakuntakaavassa esitetään myös kehityksen haluttu suunta, mutta kaavassa on myös rajoituksia ja reunaehtoja. Maakuntakaava jättää alueiden käytön yksityiskohtaisemman suunnittelun kunnan kaavoituksen tai muun yksityiskohtaisemman päätöksenteon tehtäväksi.

Kaava käsittää koko maakunnan ja sisältää kaikki alueidenkäyttömuodot. Siinä on osoitettu alueita tulevia tarpeita varten muun muassa asumiseen, työpaikoille ja palveluille.

Ympäristöministeriö vahvisti Keski-Suomen maakuntakaavan 14.4.2009 ja se sai lainvoiman 10.12.2009. Maakuntakaavassa on mukana 11 vähittäiskaupan suuryksikön mahdollistavaa aluetta eri puolilla maakuntaa. Laajoille yhtenäisille työpaikka- ja teollisuusalueille on osoitettu 32 aluevarusta. Maakunnan kehityksen kannalta tärkeä Nelostie on kaavassa kokonaisuudessaan merkittävästi parannettavana tienä, Toivakan Viisarinmäestä Äänekoskelle moottoritienä ja Vaajakosken kohdalla siltaratkaisuna. Päärata Jyväskylästä Jämsän kautta Tampereelle on kaavassa kaksoisraideratkaisuna.

Maakuntakaavaan on merkitty mm. osa pohjavesialueista, maa-aineshuoltoon liittyviä aluevarauksia sekä puolustusvoimien aluetarpeet. Vahvistuksen saivat myös valtakunnallisesti ja maakunnallisesti merkittävät kulttuuriympäristön, suojelun ja virkistyksen kehittämisperiaatteet ja kohteet.

3.2.1 Vaihemaakuntakaavat

(1. VMK)

Ensimmäinen vaihemaakuntakaava, joka koskee Jyväskylän seudun jätteenkäsittelyalueen sijoituspaikkaa, on saanut lainvoiman 4. helmikuuta 2011.

(2. VMK)

Toisen vaihekaavan tavoitteena on turvata Keski-Suomen maakunnassa laadukkaiden kiviainesten saanti yhdyskunta- ym. rakentamiseen sekä suojella samalla arvokkaita harju-, kallio- ja moreeni-alueita. Tavoitteena on myös hyvän ja turvallisen pohjaveden saanti yhdyskuntien vesihuoltoon.

Ympäristöministeriö vahvisti 2. vaihemaakuntakaavan maakuntavaltuuston hyväksymässä muodossa 11.5.2011. Kaava sai lainvoiman 20.11.2012.

(3. VMK)

Kolmas vaihemaakuntakaava osoittaa alueita turvetuotannolle ja suojelee samalla arvokkaita suoluonnon kohteita. Kaavassa osoitetaan myös maakunnallisesti merkittävät tuulivoimapuistojen alueet.

Ympäristöministeriö vahvisti kaavan 5.12.2014. Vahvistamatta jäi 4 tuulivoimapuiston aluetta ja 42 turvetuotantoon soveltuvaa suota.

Vahvistuksen jälkeen kaavassa osoitetaan 113 turvetuotantoon soveltuvaa aluetta ja annetaan koko maakuntaa ja 13 valuma-aluetta koskeva suunnittelumääräys. Kaavassa on selvitetty myös turvetuotantoon soveltuvien soiden luontoarvot. Uusia luonnonsuojelusoita on 34 ja luonnon monimuotoisuuden kannalta tärkeitä soita 38. Ne täydentävät merkitykseltään maakuntakaavatasoisia suoluonnon kohteita.

Potentiaalisia tuulivoima-alueita on 5. Teoreettisesti niille sopisi 3 MW voimaloita noin 60.

(4. VMK)

Neljäs vaihemaakuntakaava päivittää lainvoimaisen maakuntakaavan kaupallisen palveluverkon ja taajamatoiminnot sekä tarpeellisilta osin siihen liittyvää alue- ja yhdyskuntarakennetta. Kaava osoittaa melualueen Vuorisjärven räjäytyspaikan tarpeisiin sekä suojavyöhykkeet Kalettoman, Toivakan ja Hartolan varikoille. Kaavassa on mukana myös Joutsan ja Tikkakosken varalaskupaikkojen suoja-alueet. Kaavassa tarkistettiin myös virkistystoimintojen alueita (kokonaisuudet, reitistöt).

Kaavassa muutettiin Pirkanmaan maakuntakaavaa Längelmäen kunnasta Jämsän kaupunkiin siirtyneillä alueilla 4. vaihemaakuntakaavan teemojen osalta.

Ympäristöministeriö vahvisti kaavan 24.9.2014 ja se sai lainvoiman 25.10.2014

3.2.2 Maakuntakaavan tarkistus

Keski-Suomen maakuntahallitus käynnisti 13.3.2015 Keski-Suomen maakuntakaavan tarkistuksen. Tarkistus koskee Keski-Suomen maakuntakaavaa, 1., 2., 3. ja 4. vaihemaakuntakaavaa sekä Pirkanmaan 1. maakuntakaavaa Jämsän Länkipohjan osalta. Kaavoitusprosessin yhteydessä arvioidaan voimassa olevia kaavoja. Tarkistus koskee kaikkia maakuntakaavan teemoja: asutusrakennetta, liikennettä, teknistä huoltoa, luonnonvaroja, erityistoimintoja, kulttuuriympäristöä, luonnonsuojelua ja virkistystä.

Lopputuloksena saadaan kaikki voimassa olevat maakuntakaavat korvaava Keski-Suomen tarkistettu maakuntakaava. Kaavaprosessin aikana ratkaistaan miltä osin voimassa olevien kaavojen merkintöjä jätetään voimaan ja mitä uusia asioita otetaan mukaan. Samalla kun tarkistettu maakuntakaava hyväksytään, kumotaan kaikki aiemmat maakuntakaavat.

Maakuntavaltuuston on tarkoitus hyväksyä kaava syyskokouksessa 2017.

3.3 Yleiskaava

Alueella ei ole voimassaolevia yleiskaavoja.

3.3.1 Vireillä olevat yleiskaavat

Keiteleen länsipuolen rantayleiskaava

Suunnittelualue rajoittuu idässä Keski-Keiteleen rantayleiskaavaan, lännessä Muurue – Vuosjärven rantayleiskaavaan ja pohjoisessa Ylä-Keiteleen rantaosayleiskaavaan.

Lisäksi alue rajoittuu Äänekosken rantayleiskaavaan, Äänekosken oikeusvaikutuksettomaan rakennelyleiskaavaan.

Suunnittelualan läheisyyteen on Greenwatt Honkakangas Oy Ab on jättänyt Äänekosken kaupungille suunnittelutarveratkaisu- ja rakennuslupahakemukset Äänekosken Honkakankaalle rakennettavasta neljästä tuulivoimalaitoksesta. Tuulivoimalat on tarkoitus sijoittaa tilalle, joka sijaitsee noin 30

km Äänekosken keskustaajamasta pohjoiseen Kannonkosken ja Viitasaaren kuntien alueisiin rajoituen. Lähin turbiini sijaitsee noin 1,8 km päässä kaava-alueella sijaitsevasta Kilpinen –järvestä.

Äänekosken kaupunginhallitus on hyväksynyt 14.09.2015 § 238 suunnittelutarvehakemuksen neljän tuulivoimalan rakentamiseksi. Päätös on voimassa 2 vuotta. Päätöksestä on valitettu Hämeenlinnan hallinto-oikeuteen, mutta tuulivoimapuistosta tehty valitus ei mennyt läpi hallinto-oikeudessa. Hallinto-oikeuden päätöksestä on ollut mahdollista valittaa korkeimpaan hallinto-oikeuteen

Ilmolahden ampumarata-alueen yleiskaava

Yleiskaava koskee seuraavia tiloja tai tilanosia:

Anttila 931-404-2-201, Haulikkorata 931-404-2-175, Henriikki 931-404-2-245, Hermanni 931-404-2-246, Hirvikallio 931-404-2-134, Hämälä 931-404-1-119, Joenniemi 931-40-16-2, Jokela I 931-404-2-190, Järvilinna 931-404-1-121, Kallioaho 931-404-1-137, Kangasjärvi 931-404-1-120, Kirrinkallio 931-404-2-237, Kirrinsuo 931-404-2-229, Kivirinne 931-404-1-142, Kivirinne 931-404-1-128, Koivula 931-404-1-73, Kotiranta 931-404-1-70, Lamminpää 931-404-2-192, Laurila 931-404-1-74, Lisä-Hirvikallio 931-404-2-176, Lötkö 931-404-1-134, Lökönniemi 931-404-1-131, Metsäkangas 931-404-2-133, Nelosjokela 931-404-2-189, Paukkukallio 931-404-2-193, Pikku-Hermanni 931-404-2-232, Pyykkilä 931-404-2-115, Rantala 931-404-2-215, Ratakallio 931-404-2-239, Reunala 931-404-1-136, Riitala 931-404-1-135, Ruikkala 931-404-1-49, Valtatie 4 931-895-0-4 ja Yrjölä 931-404-2-203

3.4 Ranta-asemakaava

Kaavoitettavalla alueella on 2 vahvistettua rantakaavaa.

- Keski-Suomen ympäristökeskuksen, 24.05.1995, vahvistama Särkirantueen rantakaava
- Keski-Suomen ympäristökeskuksen, 29.09.1998, vahvistama Nelostien länsipuolen rantakaava.

Rantakaavat tullaan osoittamaan yleiskaavaan yleiskaavatasoisin merkinnöin. Kaavaratkaisut sisällytetään kuitenkin mukaan mitoitus- ja maanomistajakohtaisesti.

3.5 Laaditut selvitykset ja suunnitelmat

- Alue sisältyy Viitasaaren kaupunginhallituksen 06.09.2004 § 308, hyväksymään vesihuollon kehittämissuunnitelmaan, jota on päivitetty vuonna 2011- 2012
- Emättilaselvitys
- Ilmolahden ampumaradan melumittaukset 31.10.2009
- Luonto- ja maisemaselvitysluonnos 02.03.2016
- Muinaisjäännösrekisteri
- Muinaisjäännösten täydennysinventointi, 2005
- Natura-tarvearviointi, 06.06.2017
- Osa suunnittelualueesta sisältyy Sisä-Savon vesihuollon kehittämissuunnitelmaan
- Selvitys Keski-Suomen maakuntakaavaan ehdotetuista ampumaradoista, 2015
- Tavoite- ja mitoitusperusteet raportti, 05.08.2016

4. Yleiskaavan tavoitteet

Keiteleen länsipuolen rantayleiskaava

Vesistöjen ranta-alueille laaditaan oikeusvaikutteinen yleiskaava, jossa on erityisesti määrätty yleiskaavan tai sen osa käyttämisestä rakennusluvan myöntämisen perusteena (MRL 72§). Rantayleiskaava laaditaan kaikille vielä rantayleiskaavoituksen piiriin kuulumattomille vähintään kahden hehtaarin suuruisille järville ja lammille. Alle 2 vesihehtaarin suuruisilla järvilla ja lammilla, jokien ja purojen rannoilla sekä alle 1 hehtaarin saarilla ei ole rakennusoikeutta.

Suunnittelualueeseen kuuluu noin 85 km rantaviivaa, noin 150 - 200 metrin rantavyöhykkeenä. Kaavanvahvistusrajaus noudattaa pääsääntöisesti rantavyöhykkeen rajausta.

Kaavan laatimisen tarkoituksena on määrittellä pääasiassa rantavyöhykkeelle sijoittuva rakentaminen ja selkeyttää rakennushankkeiden käsittelyä. Rantayleiskaavan mukaisen rakentamisen rakennusluvut voidaan myöntää suoraan rantayleiskaavan perusteella.

Yleiskaavan tavoitteena on luonto- ja kulttuuriympäristöjen huomioonottaminen, maanomistajien tasapuolinen kohtelu, ranta- ja kyläalueen monipuolinen käyttö ja rakennusvalvonnan työn helpottaminen. Yleisen virkistyskäytön, maa- ja metsätalouden, maatilamatkailun, loma-asutuksen, pysyvän asutuksen ja ympäristön suojelun tarpeet tulisi sovittaa mahdollisimman hyvin yhteen.

Maanomistajien tasapuolinen kohtelu toteutetaan emätilaperiaatteen avulla. Emätilaselvityksen leikkausajankohta on vuosi 1959. Laskenta-ajankohdan jälkeen tilasta erotetut loma-asuntotontit, tilaan kuuluvat rannalla sijaitsevat loma-asunnot ja ympärivuotiset asunnot sekä näiden voimassa olevat rakennusluvut lasketaan jo käytetyksi rakennusoikeudeksi. Käytetty ja jäljellä oleva rakennusoikeus lasketaan kiinteistöyksiköittäin.

Yleiskaavassa esitetään tavoitellun kehityksen periaatteet ja osoitetaan tarpeelliset alueet yksityiskohtaisen kaavoituksen ja muun suunnittelun sekä rakentamisen ja muun maankäytön perustaksi.

Yleiskaava on ohjeena laadittaessa ja muutettaessa asemakaavaa sekä ryhdyttäessä muutoin toimenpiteisiin alueiden käytön järjestämiseksi.

Ilmolahden ampumaradan alueen kaavoitus

Keski-Suomen tärkeimmät ampumaradat ovat merkitty maakuntakaavaan kohdemerkinnöillä. Maakuntakaavan mittakaavasta johtuu, että ampumaratojen melualueita ei osoiteta.

Monilla Keski-Suomen ampumaradoilla toiminnan jatkuminen on vaikeutunut siitä syystä, että radan melualueita ei ole rakennuslupia myönnettäessä huomioitu.

Viitasaaren monipuolisin ampumarata sijaitsee Ilmolahden Kirrinkalliolla. Ilmolahden ampumarata on ollut käytössä vuosikymmeniä ja sinne on rakennettu merkittävästi. Radan toiminta-aikoja on jouduttu kuitenkin lyhentämään meluhaitoista johtuen.

Tehtyjen suunnitelmien mukaisesti rakennetaan ampumaradalle uusi 300 m / 150 m kiväärirata ampumakatoksineen ja suojavalleineen. Lisäksi parannetaan olemassa olevan haulikkoradan melusuojausta valleilla. Hankkeen toteutusaika on 1.4.2016 - 30.11.2018. Hankkeen tavoitteena on vähentää ampumaratamelua ja tehdä radasta turvallisempi ottaen huomioon nykyinen ampumaurheilun lajikehitys.

Yleiskaavassa esitetään tavoitellun kehityksen periaatteet ja osoitetaan tarpeelliset alueet yksityiskohtaisen kaavoituksen ja muun suunnittelun sekä rakentamisen ja muun maankäytön perustaksi.

Radan säilyminen on perusteltua turvata yleiskaavalla.

Yleiskaavan keskeisiä tavoitteita ovat mm:

- turvataan alueiden monipuolinen käyttö; maa- ja metsätalous, asutus sekä muu elinkeino, yleinen virkistys ja suojelu
- huomioidaan luonnonolosuhteet, maisema, vesistöjen kuormitus
- turvataan maanomistajien tasapuolinen kohtelu
- yksinkertaistetaan, nopeutetaan ja yhdenmukaistetaan rakennus- ja poikkeuslupien käsittelyä

5. Yleiskaavan vaikutukset

Suunnittelutyön ja vaikutusten arvioinnin pohjaksi on laadittu alueesta mm. luonto- ja maisemaselvitys.

On selvitetty kaavoitettavan alueen luonnonympäristön perustekijät sekä määritelty luonnonolosuhteiltaan ja maisemaltaan edustavimmat, suojelua tarvitsevat alueet ja kohteet sekä esitetty suosituksia maankäytöstä.

6. Osalliset

Maankäyttö- ja rakennuslain mukaisesti yleiskaava laaditaan siten, että alueen maanomistajilla ja niillä, joiden asumiseen, työntekoon tai muihin oloihin kaava saattaa huomattavasti vaikuttaa, sekä viranomaisilla ja yhteisöillä, joiden toimialaa suunnittelussa käsitellään, on mahdollisuus osallistua kaavan valmisteluun, arvioida kaavoituksen vaikutuksia ja lausua mielipiteensä asiasta.

- maanomistajat
- asukkaat / loma-asukkaat
- Viitasaaren kaupunki
- yrittäjät
- kylätoimikunnat
 - Huopanan kyläseura
 - Ilmolahden kyläseura ry
 - Jurvansalon kylätoimikunta
 - Niinilahden kyläyhdistys ry
 - Soliskylän kyläyhdistys ry
 - Vuorilahden kylätoimikunta
- suunnittelualan kalastuskunnat
 - Aroniemen jakokunta
 - Huopanan kruununmaan vesialue
 - Ilmolahden jakokunta
 - Jurvansalon jakokunta
 - Kautialan jakokunta
 - Soliskylän jakokunta
 - Vuoskosken jakokunta
- suunnittelualan vesiosuuskunnat
 - Huopanan vesiosuuskunta
 - Ilmolahden vesiosuuskunta
 - Jurvansalon vesiosuuskunta
 - Keihärinkoski-Valkeisjärvi vesiosuuskunta
 - Niinilahden vesiosuuskunta
 - Vuorilahden vesiosuuskunta
- Kannonkosken kunta
- Keski-Suomen elinkeino-, liikenne- ja ympäristökeskus
- Keski-Suomen liitto
- Keski-Suomen lintutieteellinen yhdistys ry
- Keski-Suomen museo
- luonnonsuojelujärjestö
- Maa- ja metsätalouden järjestöt
- Metsähallitus ja metsäyhtiöt
- Museovirasto
- Vattenfall
- Viitasaaren Ampujat ry
- Viitasaaren Riistanhoitoyhdistys
- Äänekosken kaupunki

7. Tiedottaminen

Yleiskaavan vireille tulosta, tavoitteista ja yleiskaavan eri vaiheista tiedotetaan kaavoituskatsauksessa, paikallislehdessä ja ulkokuntalaisille maanomistajille, joiden osoitetiedot ovat tiedossa lähetetään kirjeet.

Suunnittelutyön aikana järjestetään tarvittaessa viranomaisneuvotteluja ja maanomistajille tiedotus- ja kyselytilaisuuksia.

Osallistumis- ja arviointisuunnitelmaa täydennetään suunnittelun edetessä tarpeen mukaan.

8. Kaavoitusprosessi ja osallistuminen

1. Kaavoituksen käynnistäminen

Viitasaaren kaupungin kaupunginhallitus on päättänyt, 03.03.1997 § 109, rantayleiskaavoituksenohjelmasta.

Viitasaaren kaupunginhallitus on, 05.09.2016 § 165, päättänyt laittaa vireille Keiteleeseen länsipuolen rantayleiskaavan laatimisen

Viitasaaren kaupunginhallitus on 02.10.2017 § 237 päättänyt laittaa vireille Ilmolahden ampumarata-alueen yleiskaavan laatimisen.

2. Luonto- ja maisemaselvitys

Alueen luonto- ja maisemaselvitysluonnos, FCG Suunnittelu ja tekniikka 02.03.2016

3. Osallistumis- ja arviointisuunnitelma

Osallistumis- ja arviointisuunnitelma, 27.10.2017, jota täydennetään suunnittelun edetessä tarpeen mukaan.

4. Mitoitus- ja tavoiteraportti

Kaupunginvaltuusto hyväksyi Tavoitteet ja mitoitusperusteet ,12.09.2016 § 64

Tavoitteisiin ja asukasmitoitukseen vaikuttavat sekä yleiset tavoitteet että kaupungin asettamat tavoitteet.

5. Kaavaluonnos

Osallisille tiedotetaan kaavaluonnoksen valmistumisesta ja mahdollisuudesta tutustua siihen ja mahdollisuudesta esittää mielipiteitä hankkeesta. Kaavaluonnos asetetaan julkisesti nähtäville 30 vrk:n ajaksi.

Mielipiteet huomioidaan mahdollisuuksien mukaan kaavaluonnoksessa.

6. Kaavaehdotus

Kaavaluonnos tehdään ehdotukseksi, joka asetetaan julkisesti nähtäville 30 vrk:n ajaksi.

Nähtäville asettamisesta tiedotetaan kaupungin ilmoitustaululla, paikallislehdessä. Vieraspaikkakuntalaisille maanomistajille ilmoitetaan nähtävillä olosta kirjeitse.

Kaavaehdotuksesta pyydetään tarvittavat lausunnot viranomaisilta.

Osalliset voivat määräajassa jättää muistutuksen. Muistutukset huomioidaan ja mahdolliset muutokset tehdään kaavaehdotukseen.

Kaikkille kirjallisesti muistutuksen tehneille ilmoitetaan kaupungin perusteltu kannanotto mielipiteeseen.

Mikäli kaavaehdotusta muutetaan olennaisesti nähtävillä olon jälkeen, asetetaan se uudelleen nähtäville.

7. Kaavan hyväksyminen

Yleiskaavat hyväksyy Viitasaaren kaupunginvaltuusto.

9. Tehtävät selvitykset ja arvioitavat vaikutukset

Keiteleen länsipuolen rantayleiskaavan ja Ilmolahden ampumarata-alueen yleiskaavan tulee perustua riittäviin tutkimuksiin ja selvityksiin. Alueesta laaditaan tarvittavat perusselvitykset kaavan perustiedoiksi.

Suunnittelualueelta selvitetään maastokäynnein ja olemassa olevien asiakirjojen pohjalta, joita ovat mm:

- ampumarata-alueen ympäristölupa
- kaavoitustilanne, maakuntakaava ja tehdyt suunnitelmat
- kulttuurihistorialliset kohteet
- liikenteellinen selvitys
- mahdolliset pilaantuneiden maiden rekisteriin merkityt suunnittelualueelle sijoittuvat kohteet
- meluselvitykset

- muinaismuisto- ja suojelukohteet
- natura-tarvearviointi
- nykyinen rakentamistilanne
- pima-selvitys
- pohjavesi- ja muut erityisalueet
- rakentamiskelpoisuus
- tärkeät luonto- ja maisemakohteet
- veden korkeustiedot

Näitä selvityksiä on tarkasteltava riittävyyden osalta ja tutkittava mahdollisuudet täydennyksiin.

Yleiskaavaa laadittaessa on otettava huomioon:

- asumisen tarpeet ja palveluiden saatavuus;
- mahdollisuudet liikenteen, erityisesti joukkoliikenteen ja kevyen liikenteen sekä energia-, vesi- ja jätehuollon tarkoituksenmukaiseen järjestämiseen ympäristön, luonnonvarojen ja talouden kannalta kestävällä tavalla;
- mahdollisuudet turvalliseen, terveelliseen ja eri väestöryhmien kannalta tasapainoiseen elinympäristöön;
- olemassa olevan yhdyskuntarakenteen hyväksikäyttö;
- rakennetun ympäristön, maiseman ja luonnonarvojen vaaliminen;
- virkistykseen soveltuvien alueiden riittävyys.
- yhdyskuntarakenteen toimivuus, taloudellisuus ja ekologinen kestävyys;
- ympäristöhaittojen vähentäminen;

Yleiskaava ei saa aiheuttaa maanomistajalle tai muulle oikeuden haltijalle kohtuutonta haittaa.

10. Aikataulu

Yleiskaavan on arvioitu etenevän seuraavassa tavoiteaikataulussa:

- tavoitteet ja mitoituserusteet, syksy / 2016
- osallistumis- ja arviointisuunnitelma, syksy / 2017
- kaavahankkeesta tiedottaminen, syksy / 2017
- kaavaluonnos ja osallisten mielipiteet ja palautteet, 2017
- kaavaehdotus, 2018
- lausuntojen ja muistutusten käsittely, 2018
- kaavan hyväksyminen 2018 - 2019

11. Yhteystiedot

Osalliset voivat esittää palautetta yleiskaavan ja osallistumis- ja arviointisuunnitelman tekemisestä Viitasaaren kaupungille.



Tapani Savolainen
Teknisen toimen toimialajohtaja
puh. 044 – 459 7380
tapani.savolainen@viitasaari.fi