



VIITASAAREN KAUPUNKI

**KEITELEEN LÄNSIPUOLEN RANTAYLEISKAAVA
JA
ILMOLAHDEN AMPUMARATA-ALUEEN YLEISKAAVA**

KAAVASELOSTUS

**luonnos
27.10.2017**

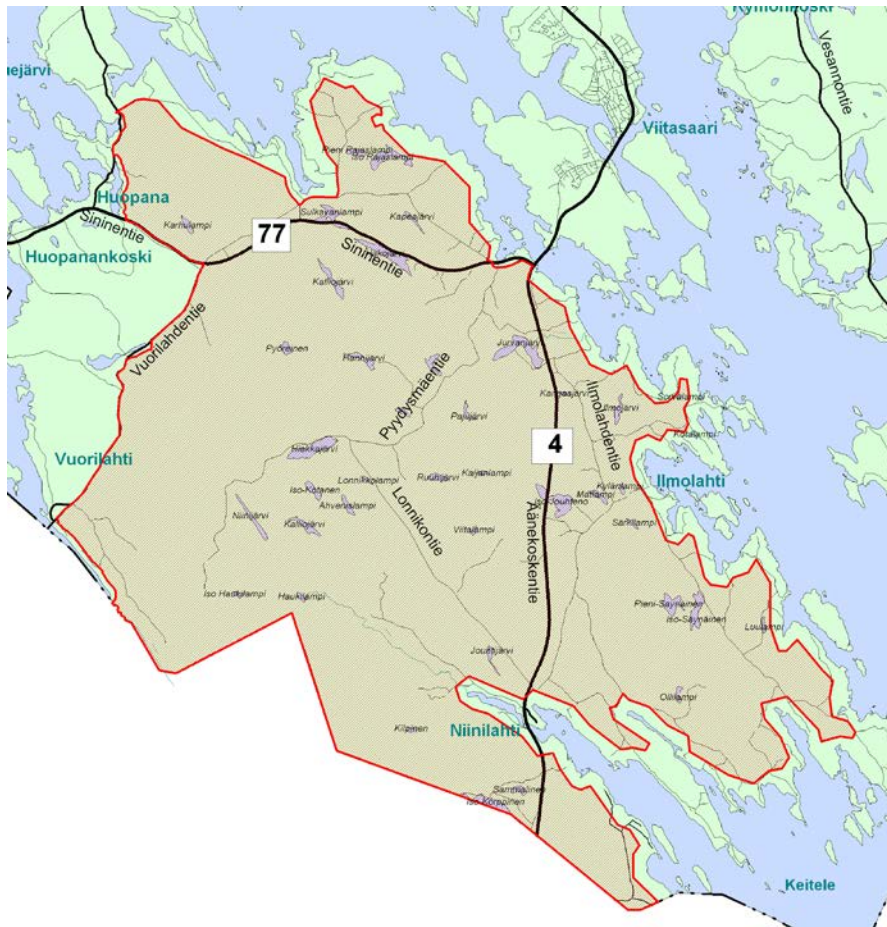


JOHDANTO

Keiteleen länsipuolen rantayleiskaava

Suunnittelu alueeseen sisältyy Viitasaaren puolella osittain tai kokonaan yli kahden (2) hehtaarin järvet ja lammet, jotka rajoittuvat idässä Keski-Keiteleen rantayleiskaavaan, etelässä Äänekosken kaupungin rajaan, lounaassa Kannonkosken kunnan rajaan ja Muurue – Vuosjärven rantayleiskaavaan, lännessä Vuorilahden tiehen, yhdystie 6510, Siniseen tiehen, kantatie 77 ja Muurue – Vuosjärven rantayleiskaavaan ja pohjoisessa Ylä-Keiteleen rantaosayleiskaavaan.

Lisäksi kaavassa on selvyiden vuoksi mukana myös alle 2 hehtaarin vesistöt, joita ei kuitenkaan mitoiteta eikä osoiteta uutta rakennusoikeutta.



Suunnittelualueeseen kuuluu noin 85 km rantaviivaa, noin 150 - 200 metrin rantavyöhykkeenä.

Kaavanvahvistusrajaus noudattaa pääsääntöisesti rantavyöhykkeen rajausta.

Yleiskaava laaditaan ranta-alueille oikeusvaikutteisena rantayleiskaavana.

Kaavan laatimisen tarkoituksena on määritellä pääasiassa rantavyöhykkeelle sijoittuva rakentaminen ja selkeyttää rakennushankkeiden käsittelyä. Rantayleiskaavan mukaisen rakentamisen rakennusluvut voidaan myöntää suoraan rantayleiskaavan perusteella.

Yleiskaavan tavoitteena on luonto- ja kulttuuriympäristöjen huomioonottaminen, maanomistajien tasapuolinen kohtelu, ranta- ja kyläalueen monipuolinen käyttö ja rakennusvalvonnan työn helpottaminen. Yleisen virkistyskäytön, maa- ja metsätalouden, maatilamatkailun, loma-asutuksen, pysyvän asutuksen ja ympäristön suojelun tarpeet tulisi sovittaa mahdollisimman hyvin yhteen.

Maanomistajien tasapuolinen kohtelu toteutetaan emätilaperiaatteen avulla. Emätilaselvityksen leikkausajankohta on vuosi 1959. Laskenta-ajankohdan jälkeen tilasta erotetut loma-asuntotontit,

tilaan kuuluvat rannalla sijaitsevat loma-asunnot ja ympärivuotiset asunnot sekä näiden voimassa olevat rakennusluvut lasketaan jo käytetyksi rakennusoikeudeksi. Käytetty ja jäljellä oleva rakennusoikeus lasketaan kiinteistöyksiköittäin.

Kaavoitustyö aloitettiin maisema- ja luontoselvityksen laatimisella.

Ilmolahden ampumarata-alueen yleiskaava

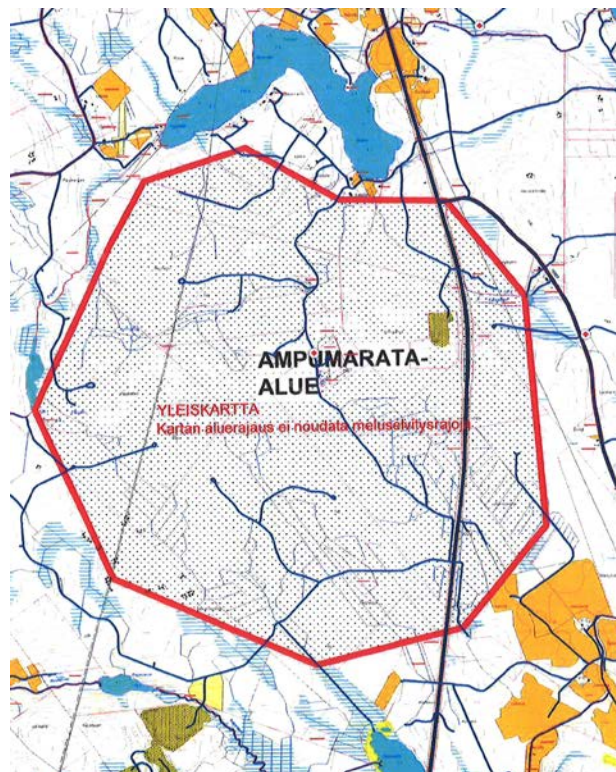
Kaupunginhallitus on päättänyt, 02.10.2017 § 237, laittaa vireille yleiskaavan laatimisen Ilmolahden ampumaradan alueella. Yleiskaava laaditaan samanaikaisesti Keiteleen länsipuolen rantayleiskaavan kanssa.

Ilmolahden ampumarata on ollut käytössä vuosikymmeniä ja sinne on jo rakennettu merkittävästi. Radan toiminta-aikoja on jo jouduttu lyhentämään meluhaitoista johtuen. Radan säilyminen on perusteltua turvata yleiskaavalla, tai määräämällä alue suunnittelutarvealueeksi.

Keski-Suomen maakuntakaavassa ampumarata-alue on merkitty merkinnällä (e/a) vähintään seudullisesti merkittävä ampumarata-alue, mutta maakuntakaavan mittakaavasta johtuen ampu-maratojen melualueita siinä ei ole osoitettu.

Kaavoitettava alue käsittää seuraavat Viitasaaren kaupungin Ilmolahden kylässä sijaitsevat tilat tai tilanosat:

Anttila 931-404-2-201, Haulikkorata 931-404-2-175, Henriikki 931-404-2-245, Hermannin 931-404-2-246, Hirvikallio 931-404-2-134, Hämälä 931-404-1-119, Joenniemi 931-40-16-2, Jokela I 931-404-2-190, Järvilinna 931-404-1-121, Kallioaho 931-404-1-137, Kangasjärvi 931-404-1-120, Kirrinkallio 931-404-2-237, Kirrinsuo 931-404-2-229, Kivirinne 931-404-1-142, Kivirinne 931-404-1-128, Koivula 931-404-1-73, Kotiranta 931-404-1-70, Lamminpää 931-404-2-192, Laurila 931-404-1-74, Lisä-Hirvikallio 931-404-2-176, Lökkö 931-404-1-134, Lököniemi 931-404-1-131, Metsäkangas 931-404-2-133, Nelosjokela 931-404-2-189, Paukkukallio 931-404-2-193, Pikku-Hermannin 931-404-2-232, Pyykkilä 931-404-2-115, Rantala 931-404-2-215, Ratakallio 931-404-2-239, Reunala 931-404-1-136, Riitala 931-404-1-135, Ruikkala 931-404-1-49, Valtatie 4 931-895-0-4 ja Yrjölä 931-404-2-203



SISÄLLYSLUETTELO

JOHDANTO	2
1. PERUSTIEDOT	7
1.1 SUUNNITTELUTILANNE	7
1.1.1 Valtakunnalliset lähtökohdat	7
1.1.1.1 Natura	7
1.1.1.2 Valtakunnallisesti merkittävät kulttuurihistorialliset ympäristöt	8
1.1.2 Seudulliset lähtökohdat	8
1.1.2.1 Keski-Suomen 1. vaihemaakuntakaava	13
1.1.2.1.2 Keski-Suomen 2. vaihemaakuntakaava	13
1.1.2.1.2.1 Saarijärvi - Viitasaaren seutukuntien maa- ja kalliokiviainesselvitys	13
1.1.2.1.3 Keski-Suomen 3. vaihemaakuntakaava	13
1.1.2.1.5 Maakuntakaavan tarkistus	14
1.1.2.2 Luonnon- ja maisemansuojelun kannalta arvokkaat kallioalueet Keski-Suomessa	14
1.1.3 Kuntakohtaiset lähtökohdat	16
1.1.4 Rantakaavoitus	16
1.1.5 Yleiskaavoitus	17
1.1.6 Kiinteistökohtaiset lähtökohdat	17
1.2 MAANOMISTUS JA POHJAKARTTA	17
1.3 RAKENNETTU YMPÄRISTÖ	17
1.4 PALVELUT	17
1.5 LIIKENNE JA YHDYSKUNTATEKNINEN HUOLTO	17
1.6 LUONNONYMPÄRISTÖ	18
1.7 MUINAISMUISTOT JA RAKENNETTU KULTTUURIYMPÄRISTÖ	18
1.7.1 Muinaismuistot	18
1.7.2 Rakennettu kulttuuriympäristö	19
1.7.3 Sodanjälkeinen rakentaminen	19
1.7.4 Muu rakennuskanta	20
1.8 YMPÄRISTÖVAIKUTUSTEN ARVIOINTI	20
2. TAVOITTEET JA MITOITUS	21
2.1 TAVOITTEET	21
2.1.1 Yleiset tavoitteet	21
2.1.2 Valtakunnalliset tavoitteet	21
2.1.3 Seudulliset tavoitteet	22
2.1.4 Kunnan asettamat tavoitteet	22
2.1.5 Kiinteistökohtaiset tavoitteet	22
2.1.6 Loma-asutus	22
2.1.7 Ympärivuotinen asutus	23
2.1.8 Virkistys, vapaa-aika ja matkailu	23
2.1.9 Maa- ja metsätalous	23
2.1.10 Vesihuolto	23
2.1.11 Liikenne	23
2.1.12 Luonto-olosuhteet ja suojelu	23
2.1.13 Ampumarata-alue	24
2.2 MITOITUSPERUSTEET	24
2.2.1 Yleiset mitoitusperusteet	24
2.2.2 Muunnetun rantapituuden mittaaminen	24
2.2.3 Tavanomaiset loma-asutuksen rannat	25
2.2.4 Arat ranta-alueet	25
2.2.5 Rannat, joilla on huomattavia ekologisia tai maisemallisia arvoja	25
2.2.6 Saarten mitoitus	25
2.2.7 Pienet järvet ja lammet	25
2.2.8 Alle 2 ha suuriset järvet ja lammet	25
2.2.9 Vesijättö	26
2.2.10 Pienet joet ja purot	26
2.3 RAKENNUSOIKEUDEN SIIRROT	26
2.3.1 Loma-asutuksen sijoitteluperiaatteet	26
2.3.2 Korvattavat rakennuspaikat	27

2.3.3 Rakennusoikeuksien siirrot kantatilalta toiselle	27
3. RANTAYLEISKAAVA JA SEN PERUSTELUT	27
3.1 YLEISPERUSTELU	27
3.2 MUIDEN SUUNNITELMIEN VAIKUTUS	27
3.3 KOKONAISMITOITUS	28
3.4 ALUEVARAUKSET	28
3.5 YHDYSKUNTATEKNINEN HUOLTO	32
3.6 LUONNONYMPÄRISTÖ	32
3.7 RANTAYLEISKAAVAN VAIKUTUKSET	32
3.7.1 Vaikutukset luonnonympäristöön ja maisemaan	33
3.7.1.1 Natura-alueet	34
3.7.1.1.1 Natura-arvioinnin tarveharkinta	34
3.7.1.3 Vesistöt	35
3.7.1.3.1 Pintavedet	35
3.7.1.3.2 Pohjavedet	35
3.7.1.3.3 Vesi- ja rantakasvillisuus	36
3.7.1.3.4 Vesi- ja rantalinnusto	36
3.7.1.4 Vaikutukset maa- ja kallioperään	37
3.7.2 Vaikutukset rakennettuun ympäristöön ja kulttuuriympäristö	37
3.7.3 Vaikutukset elinoloihin ja elinympäristöön	37
3.7.4 Vaikutukset yhdyskuntarakenteeseen	37
3.7.5 Vaikutukset liikenteeseen ja yhdyskuntatekniseen huoltoon	38
3.7.6 Sosiaaliset vaikutukset	38
3.7.7 Yhdyskuntataloudelliset vaikutukset	39
3.7.8 Taloudelliset vaikutukset	39
3.7.9 Vaikutukset energiankulutukseen ja hiilidioksidipäästöihin	39
3.8 ILMOLAHDEN AMPUMARATA-ALUEEN YLEISKAAVAN YMPÄRISTÖVAIKUTUKSET	40
3.9 YMPÄRISTÖN HÄIRIÖTEKIJÄT	41
3.10 KAAVAMERKINNÄT JA –MÄÄRÄYKSET	41
4. TOTEUTTAMINEN	42
4.1 YLEISKAAVAN OIKEUSVAIKUTUKSET	42
4.1.1 Yleiskaavan oikeusvaikutukset	42
4.2 RANTAYLEISKAAVAN TOTEUTTAMINEN	43
4.3 VALTION TOIMENPITEET	43
4.4 KUNNAN TOIMENPITEET	44
5. SUUNNITTELUVAIHEET	44
LIITE	44
OHEISMATERIAALIA	45
KARTAT	45

KÄSITTELYVAIHEET

ALOITUS

Kunnanvaltuuston kaavoituspäätös 03.03.1997 § 109

PERUSTIEDOT JA TAVOITTEET

Kaupunginhallitus 05.09.2016 § 165

- vireille tulo, Keiteleen länsipuolen rantayleiskaava
- Tavoitteet ja mitoitusperusteet

Kaupunginvaltuusto 12.09.2016 § 64

- Tavoitteet ja mitoitusperusteet

Kaupunginhallitus 02.10.2017 § 237

- vireille tulo Ilmolahden ampumarata-alueen yleiskaava

Aloitusvaiheen viranomaisneuvottelu 15.02.2017

RANTAYLEISKAVALUONNOS

Kaupunginhallitus 00.11.2017 §

- Osallistumis- ja arviointisuunnitelma
- kaavaluonnos
- Nähtävillä

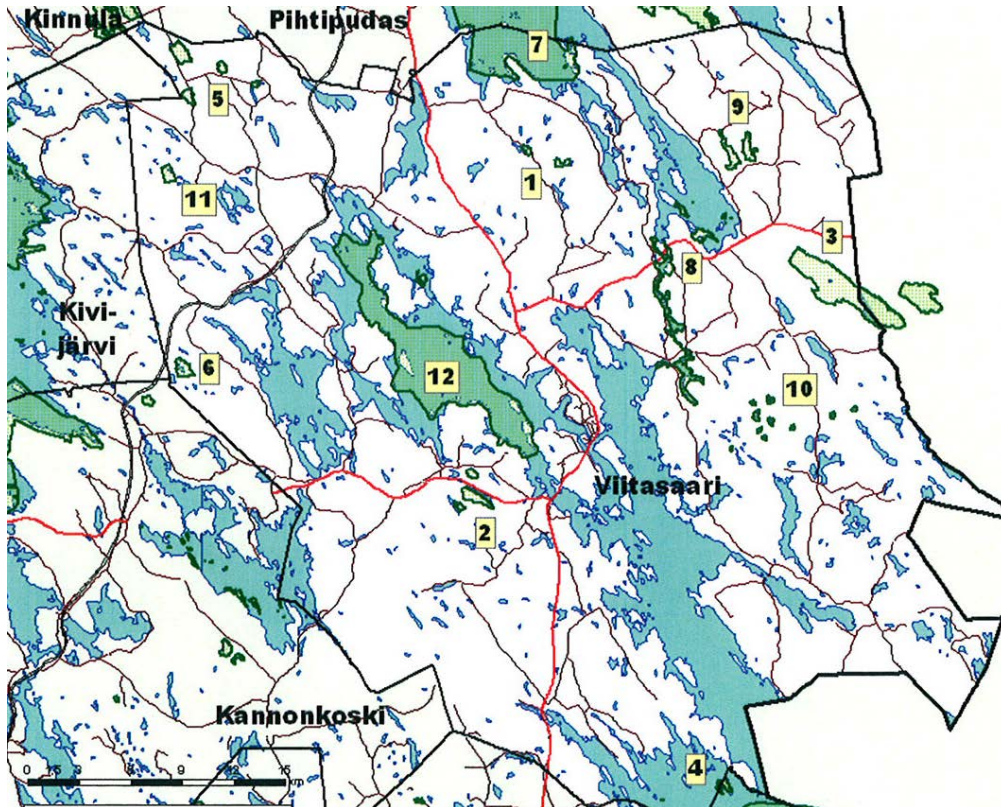
1. PERUSTIEDOT

1.1 Suunnittelutilanne

1.1.1 Valtakunnalliset lähtökohdat

1.1.1.1 Natura

Suunnittelualueen osalta Euroopan Unionin suojeltavien alueiden verkostoon, Natura 2000, on esitetty FI0900120, Hakovuori-Koljatti.



1. Haarapuranniitty - Vuorijärvi
2. Hakovuori - Koljatti
3. Heinä - Suvanto - Hetejärvi
4. Keiteleen Listonniemi
5. Kivineva - Karhukangas
6. Koivuvuori - Pienen Palojärven metsä
7. Kolima
8. Kolima - Keitele -koskireitti
9. Muurainkorpi - Niittosuo
10. Palokankaan lammet
11. Ruokomäki
12. Ylä-Keitele

FI0900120 Hakovuori – Koljatti

Hakovuori-Kalliomäet käsittää kolme erillistä kallioaluetta, jotka muodostavat monipuolisen kokonaisuuden. Huosiaisuorella on harvinaisen laajoja ja sileitä, yhtenäisiä silokalliopintoja, joilla kasvaa poronjäkälä- ja kalliotierasammalkasvillisuutta. Pohjoisrinteellä on noin 25 m korkea porrasyrkänne. Pääkivilajina on punertava porfyriininen granodioriitti ja graniitti. Eteläisimmällä osa-alueen Koljatin lounaisyrkännteellä kasvaa mielenkiintoista sammallajistoa. Kasviyhteisöt ovat oligo-mesotrofisia. Pohjoisrajalla on rehevää käenkaali-mustikka tyyppin kuusikkoa ja rannan lähellä on laikku metsäkortekorpea.



Hakovuoren alueella pääkivilaji on porfyyrinen granodioriitti. Hakovuoren laki on moni-ilmeinen: vanhan mustikkatyyppin kuusikko, luonnontilaista kalliomännikköä ja taimikkoa. Massiivinen Hakovuori kohoaa Hakojärven rannasta yli 80 metriä. Rinteessä on hienoja, noin 40 metriä korkeita porrasjyrkänteitä.

Maisemallisesti erittäin arvokas alue. Hakovuoren pohjoispäässä jyrkänteen yläosasta on monipuolinen avoin maisema, jossa näkyy lampia, läheisiä teitä, peltoja ja Ylä-Keiteleen vesistö. Koljatin korkeimmalta kohdalta on esteettömät näkymät Ylä-Keiteleelle ja ympäristömetsiin. Huosiaisvuoren laelta näkyy luontaisesti pohjoiseen Keiteleelle ja metsä- ja viljelymaisemaan monen kilometrin päähän.

Aluetta käytetään puolustusvoimien varastotoimintaan ja siihen liittyvään rakentamiseen sekä harjoitustoimintaan.

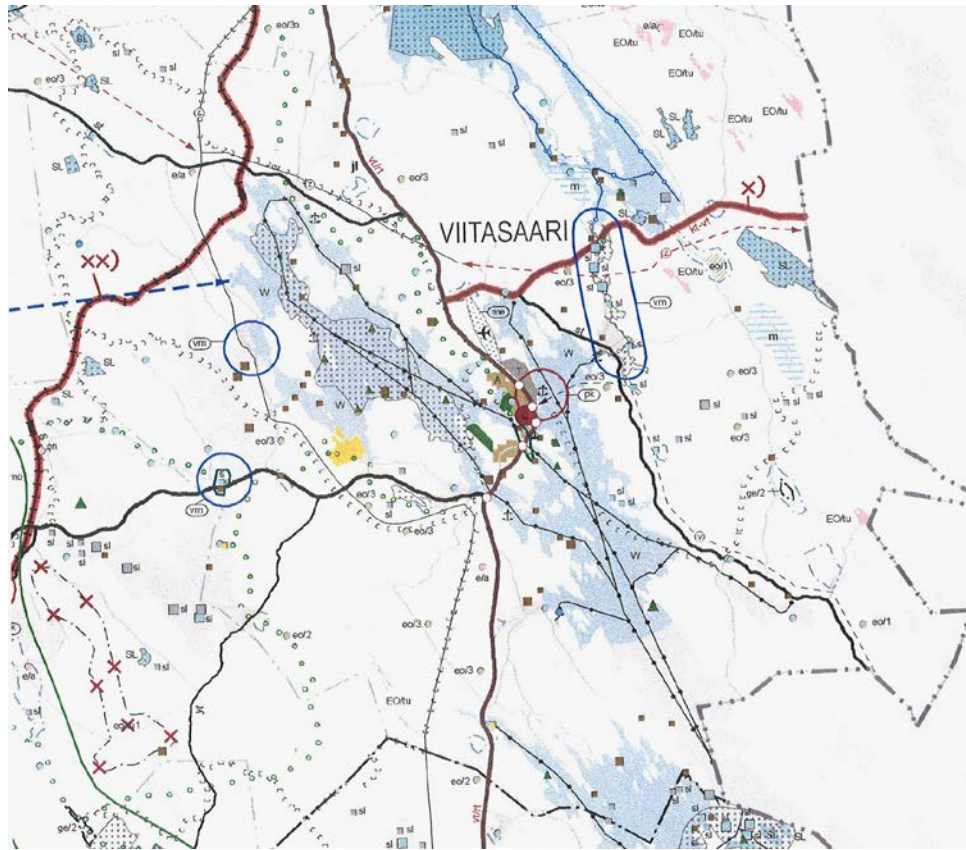
1.1.1.2 Valtakunnallisesti merkittävät kulttuurihistorialliset ympäristöt

Kaava alueella ei ole valtakunnallisesti merkittäviä kulttuurihistoriallisia ympäristöjä. (Valtakunnallisesti merkittävät rakennetut kulttuuriympäristöt. Museovirasto 2009)

1.1.2 Seudulliset lähtökohdat

Viitasaari kuuluu Keski-Suomen Liiton toimialueeseen.

1.1.2.1 Maakuntakaava



Maakuntakaava on yleispiirteinen maakunnan alueidenkäyttösuunnitelma, jonka lähtökohtana ovat maakuntasuunnitelman tavoitteet ja strategiat, aluekehityksen tavoitteet sekä valtakunnalliset alueidenkäyttötavoitteet. Siinä esitetään alueidenkäytön ja yhdyskuntarakenteen periaatteet ja osoitetaan maakunnan kehittämisen kannalta tarpeellisia alueita.

Maakuntakaavan lainsäädännöllinen perusta on maankäyttö- ja rakennuslaissa ja -asetuksessa. Maakuntakaavan aikatahtäys on pääsääntöisesti 10 – 20 vuotta, mutta joidenkin asioiden osalta se voi olla jopa 30 vuotta.

Keski-Suomen maakuntakaavassa esitetään alueiden käytön muutosalueita sekä alueita, joiden tulisi säilyä nykyisellään. Maakuntakaavassa esitetään myös kehityksen haluttu suunta, mutta kaavassa on myös rajoituksia ja reunaehtoja. Maakuntakaava jättää alueiden käytön yksityiskoh- taisehman suunnittelun kunnan kaavoituksen tai muun yksityiskohtaisemman päätöksenteon teh- täväksi.

Kaava käsittää koko maakunnan ja sisältää kaikki alueidenkäyttömuodot. Siinä on osoitettu aluei- ta tulevia tarpeita varten muun muassa asumiseen, työpaikoille ja palveluille

Ympäristöministeriö vahvisti Keski-Suomen maakuntakaavan 14.4.2009. Valtaosa maakuntaval- tuuston 16.5.2007 hyväksymästä maakuntakaavasta sai vahvistuksen.

Keski-Suomen maakuntakaava mukaan suunnittelualueelle kohdistuvat seuraavat varaukset (Numero kohteen edessä on maakuntakaavan aluetunnuksen numero)

Liikenne,

Tieluokan muutos

- Merkinnällä osoitetaan tieluokan muutos valtatieksi / kantatieksi / yhdystieksi. Alueella on voimassa MRL 33 §:n mukainen ehdollinen rakentamisrajoitus

MRL 33 §**Rakentamisrajoitus**

Maakuntakaavassa virkistys- tai suojelualueeksi taikka liikenteen tai teknisen huollon verkostoja tai alueita varten osoitetulla alueella on voimassa rakentamista koskeva rajoitus. Rakentamisrajoituksen aluetta voidaan kaavassa erityisellä määräyksellä laajentaa tai supistaa. Alueella, jolla rakentamisrajoitus on voimassa, ei lupaa rakennuksen rakentamiseen saa myöntää siten, että vaikeutetaan maakuntakaavan toteutumista. Lupa on kuitenkin myönnettävä, jos maakuntakaavasta johtuvasta luvan epäämisestä aiheutuisi hakijalle huomattavaa haittaa eikä kunta tai, milloin alue on katsottava varatuksi muun julkisyhteisön tarkoituksiin, tämä lunasta aluetta tai suorita haitasta kohtuullista korvausta (ehdollinen rakentamisrajoitus). Haittaa arvosteltaessa ei oteta huomioon omistussuhteissa maakuntakaavan hyväksymisen jälkeen tapahtuneita muutoksia, ellei niitä ole tehty maakuntakaavan toteuttamista varten. Jos maakuntakaavan aluevaraus pääasiallisesti vastaa rakennuslain (370/1958) mukaisen seutukaavan aluevarausta, ei vastaavasti myöskään seutukaavan hyväksymisen jälkeen omistussuhteissa tapahtuneita muutoksia oteta huomioon. Maakunnan liitto voi, jos se maankäytön järjestämisen turvaamiseksi on tarpeen, kieltää käytäntästä aluetta, jolla kaavaehdotuksen tai hyväksytyyn kaavan mukaan on rakentamisrajoitus, kaavaehdotuksen tai kaavan vastaiseen rakentamiseen (rakentamisrajoitus). Rajoitus ei koske jo olevaan asuntoon kuuluvan talousrakennuksen rakentamista eikä maa- ja metsätalouden harjoittamista varten tarpeellista rakentamista. Rajoitus on voimassa, kunnes maakuntakaava on vahvistettu, kuitenkin enintään kaksi vuotta. Asianomainen ministeriö voi erityisestä syystä pidentää tätä aikaa enintään kahdella vuodella.

Valtatie / runkotie, merkittävä parantaminen

(vt/rt)

- Merkinnällä osoitetaan valtakunnallisesti merkittäviä korkealuokkaisia valtateitä. Alueella on voimassa MRL 33 §:n mukainen ehdollinen rakentamisrajoitus
- Suunnitelmääräys; Tiejakoilla tulee varautua liittymien vähentämiseen ja tapauskohtaisesti joko maanteinä, katuina tai yksityistienä toteutettavaan rinnakkaistieverkkoon, eritaso- ja kevytväyläjärjestelyihin taajamien ja kylämäisen asutuksen kohdalla sekä meluhaittojen torjuntaan.

4 Vt 4, Äänekoski-Pihtipudas

vt/rt

- Tiejaksolla varaudutaan ohituskaistatiehen ja eritaso- ja rinnakkaistiejärjestelyihin taajamien kohdalla.

Valta- / kantatie, merkittävä parantaminen (vt/kt)

- Merkittävästi parannettavina teinä osoitetaan valta- ja kantateitä, joiden parantaminen vaatii merkittäviä toimenpiteitä, tien luonteen olennaista muuttamista tai yhdyskuntarakenteen kehityksen kannalta merkittävää toimenpidettä. Alueella on voimassa MRL 33 §:n mukainen ehdollinen rakentamisrajoitus
- Suunnitelmääräys; Tiensuunnittelussa ja maankäytön suunnittelussa tulee varautua rinnakkaistie- ja kevytväyläjärjestelyihin taajamien ja kylämäisen asutuksen kohdalla.

2 Kt, Viitasaari – Kyyjärvi

Kt – vt

- Pohjoisen Keski-Suomen aluerakenteen tukemisen, liikenneverkon täydentämisen ja elinkeinotoimintojen kehittämisen kannalta tärkeä tieluokan muutos valtatieksi.
- Tien linjauksen merkittävä muuttaminen ja jakson merkittävä parantaminen, tieluokan nosto kantatiestä valtatieksi.

Tieliikenteen yhteistarve

yt

- Merkinnällä osoitetaan uusia yhdystietasoisia yhteistarpeita.

Tekninen huolto

Voimalinja

z

- Merkinnällä osoitetaan olemassa olevat 110 kV ja 400 kV voimalinjat. Linjalla on voimassa MRL 33 §:n mukainen ehdollinen rakentamisrajoitus.

Luonnonvarat,

Pohjavesialue

pv

- Merkinnällä osoitetaan yhdyskunnan vedenhankinnan kannalta tärkeä pohjavesialue
- Aluetta koskevat toimenpiteet on suunniteltava siten, että pohjaveden laatu ei niiden vaikutuksesta heikkene. Maa-ainesten oton tulee perustua yleissuunnitelmiin, joissa sovitaan yhteen pohjaveden suojelu ja maa-ainesten otto.

162	Hakovuori
163	Huopana
164	Ilmolahti
166	Karhuniemi
172	Salmelanvuori
178	Vuorilahti

Turvetuotantoalue

eo/tu

- Merkinnällä osoitetaan turvetuotantoalueita, joilla jo on turpeen ottotoimintaa tai joilla ottotoiminnan edellytykset on selvitetty.
- Turvetuotantoalueiden käyttöönoton suunnittelussa on otettava huomioon tuotantoalueiden yhteisvaikutus vesistöihin, turvetuotannon osuus kokonaiskuormituksesta sekä tuotantopinta-alan poistumat ja rajoitettava tarpeen vaatiessa samanaikaisesti käytössä olevien alueiden määrää.
- eo/tu1 –vyöhykkeillä turvetuotanto tulee järjestää siten, että tuotannosta valuma-alueelle aiheutuva vesistön kuormitus ei merkittävästi lisäänty.

102	Matkus-Haukineva
-----	------------------

- Tuotannossa oleva tai luvan saanut suo

Kalliokiviainesten ottovyöhyke:

eo/2

- Merkinnällä osoitetaan maa- ja metsätalousvaltainen alue, jolla on maakunnallista merkitystä kiviaineshuollossa.
- Alueiden käytössä tulee erityistä huomiota kiinnittää alueen kiviainesvarojen suunnitelmalliseen hyödyntämiseen.

49	Lapinmäki
----	-----------

Rakennuskiviainesten ottovyöhyke:

eo/3

- Merkinnällä osoitetaan sellainen maa- ja metsätalousvaltainen alue, jolla on merkitystä rakennuskiviteollisuudelle.
- Alueiden käytössä tulee erityistä kiinnittää huomiota alueen kiviainesvarojen suunnitelmalliseen hyödyntämiseen.

34	Huopana
36	Jouhtkangas
37	Kalliomäet

- Ottovyöhyke sijaitsee osaksi arvokkaalla kallioalueella
- Alueen käytön suunnittelussa on otettava huomioon alueen luonnonkauneuden, geologisten muodostumien sekä erikoisten luonnonolosuhteiden ja –esiintymien säilyminen. Mahdollisessa maa-aineslain mukaisessa lupakäsittelyssä ottosuunnitelman tasoon tulee kiinnittää erityistä huomiota.

39	Lonnikko-Pyydysmäki
40	Pahalaminkalliot

Erityistoiminnot

Ampumarata

e/a

- Merkinnällä osoitetaan vähintään seudullisesti merkittävä ampumarata

30 *Ilmolahden rata*

- Riistanhoitoyhdistyksen käytössä oleva rata. Ei tarvitse lupaa

Kulttuuriympäristö

Maakunnallisesti arvokas rakennettu kulttuuriympäristö

- Merkinnällä osoitetaan maakunnallisesti arvokas kulttuurihistoriallinen rakennettu kulttuuriympäristö. Kohteet kuvataan perustietoineen erillisjulkaisussa ” Maakunnallisesti arvokkaat rakennetut kulttuuriympäristöt Keski-Suomen maakuntakaavassa ”
- Alueen suunnittelussa otettava huomioon kulttuurihistoriallisen rakennetun ympäristön kokonaisuus, ominaispiirteet ja identiteetti.

408	Jurvansalon työväentalo
409	Kautialan tila
418	Rantalan ranta
421	Solisniemi

Arvokas perinnemaisema

- Merkinnällä osoitetaan valtakunnallisesti (v) ja maakunnallisesti arvokas perinnemaisema.
- Kohdealueiden suunnittelussa on otettava huomioon maiseman, luonnonmonimuotoisuuden ja kulttuurihistoriallisten arvojen säilyminen.

35 *Kautia*

- Kautian laitumet koostuvat mm. koivumäntyhaasta ja laajahkosta rantaniitystä. Monilajisella rantaniityllä kasvavat muun muassa sarat, rantalemmikki ja luhtarölli. Kuivemmillä kohdilla viihtyy mm. harvinaistunut jäkki.

Muinaismuistokohde

- Merkinnällä osoitetaan muinaismuistolain rauhoittama kiinteä muinaisjäänös.
- Suunnittelumääräys; Alueen kaivaminen, peittäminen, muuttaminen tai muu siihen kajoaminen on muinaismuistolain nojalla kielletty. Kohdetta / aluetta koskevat maankäyttösuunnitelmat on lähetettävä Museovirastoon lausuntoa varten.

608	Lamminpää A, B, E	kivikautinen, asuinpaikka
634	Hännilänsalmen taisteluhaudat	puolustusvarustukset

Luonnonsuojelu

Natura 2000-verkkoon kuuluva alue tai ehdotettu alue

- Merkinnällä osoitetaan Natura 2000 –verkostoon kuuluva tai ehdotettu alue.

133	Hakovuori - Koljatti	FI0900120
-----	----------------------	-----------

Luonnonsuojelualue

SL, sl

- Merkinnällä osoitetaan luonnonsuojelulain nojalla suojeltu tai suojeltavaksi tarkoitettu alue. Alueella on voimassa MRL 33 §:n mukainen ehdollinen rakentamisrajoitus.
- Suojelumääräys; Alueella ei saa ryhtyä sellaisiin toimenpiteisiin, jotka saattavat vaarantaa alueen suojeluarvoja. Suojelumääräys on voimassa kunnes suojelualue varsinaisesti perustetaan.

217 Koljatti

Virkistys

Moottorikelkkailureitti

- Merkinnällä osoitetaan moottorikelkkailun runkoreitistö ohjeellisena ja lähinnä yhteystarvetta osoittavana.

Ulkoilureitti

- Merkinnällä osoitetaan Keski-Suomen maakuntaura ja eräitä muita sitä tukevia ulkoilureittejä ohjeellisina

1.1.2.1.1 Keski-Suomen 1. vaihemaakuntakaava

Keski-Suomen ensimmäinen vaihemaakuntakaava (1. VMK), joka koskee Jyväskylän seudun jäteenkäsittelyalueen sijoituspaikkaa, on saanut lainvoiman 4. helmikuuta 2011.

1.1.2.1.2 Keski-Suomen 2. vaihemaakuntakaava

Toisen vaihemaakuntakaavan tavoitteena on turvata Keski-Suomen maakunnassa laadukkaiden kiviainesten saanti yhdyskunta- ym. rakentamiseen sekä suojella samalla arvokkaita harju-, kallio- ja moreenialueita. Tavoitteena on myös hyvän ja turvallisen pohjaveden saanti yhdyskuntien vesihuoltoon. Kaavassa esitetään lisäksi raaka-ainehuollon kannalta potentiaaliset malmivyohykkeet. Eri-tyistä huomiota kiinnitetään vesi- ja maa-ainesarvojen kestävään käyttöön, maakunnan elinkeinoelämän toimintaedellytyksiin sekä maiseman ja luonnonarvojen vaalimiseen.

Vaihemaakuntakaavan keskeisen tausta-aineiston muodostaa Poski-projekti (pohjaveden suojelun ja kiviaineshuollon yhteensovitus), jonka perusteella osoitetaan maa-ainesten ottovyohtyhykkeitä ja malmipotentialiaalisia vyohtyhykkeitä, arvokkaita kallio- ja harjualueita sekä moreenimuodostumia.

Kaava täydentää merkittävällä tavalla Keski-Suomen maakuntakaavaa.

Ympäristöministeriö vahvisti 2. vaihemaakuntakaavan maakuntavaltuuston hyväksymässä muodossa 11.5.2011. Kaava sai lainvoiman 20.11.2012 KHO:n hylättyä kaavasta tehdyn valituksen.

1.1.2.1.2.1 Saarijärvi - Viitasaaren seutukuntien maa- ja kalliokiviainesselvitys

Geologian tutkimuskeskuksen (GTK) Kuopion yksikkö on Keski-Suomen liiton toimeksiannosta valmistellut ja tehnyt maa- ja kalliokiviainesselvityksen.

Keski-Suomen maakunnan alueen tutkimuskohteet ovat pohjavesialueita. Ne on luokiteltu kolmeen luokkaan sen mukaan, mitä osa-alueita tutkimuksissa on haluttu painottaa: a) vedenhankintapainotteinen tutkimus, b) kevyehkö vedenhankintapainotteinen tutkimus ja c) maa-ainespainotteinen tutkimus.

Tutkimuksissa kartoitettiin pohjavesialueiden sisältämien hiekka- ja sora-ainemuodostumien laajuus sekä maa-ainesmäärät.

Saatujen tulosten mukaan tutkimuksen kohteina olleista pohjavesialueista neljällä on merkitystä maa-ainesten oton kannalta tarkasteluna. Näitä ovat Pylkönmäen Koiraharju ja Viitasaaren Pirttikangas, Lahnaskangas sekä Toulat.

Suunnittelualueelle ei sijoitu maa- ja kalliokiviainesselvityksessä mainittuja kohteita

1.1.2.1.3 Keski-Suomen 3. vaihemaakuntakaava

Kolmas vaihemaakuntakaava osoittaa alueita turvetuotannolle ja suojelee samalla arvokkaita suoluonnon kohteita. Kaavassa osoitetaan myös maakunnallisesti merkittävät tuulivoimapuistojen alueet.

Ympäristöministeriö vahvisti kaavan 5.12.2014. Vahvistamatta jäi 4 tuulivoimapuiston aluetta ja 42 turvetuotantoon soveltuvaa suota.

Vahvistuksen jälkeen kaavassa osoitetaan 113 turvetuotantoon soveltuvaa aluetta ja annetaan koko maakuntaa ja 13 valuma-alueita koskeva suunnittelumääräys. Kaavassa on selvitetty myös turvetuotantoon soveltuvien soiden luontoarvot. Uusia luonnonsuojelusoita on 34 ja luonnon monimuotoisuuden kannalta tärkeitä soita 38. Ne täydentävät merkitykseltään maakuntakaavatasoisia suoluonnon kohteita.

Potentiaalisia tuulivoima-alueita on 5. Teoreettisesti niille sopisi 3 MW voimaloita noin 60.

1.1.2.1.4 Keski-Suomen 4. vaihemaakuntakaava

Neljäs vaihemaakuntakaava päivittää lainvoimaisen maakuntakaavan kaupallisen palveluverkon ja taajamatoiminnot sekä tarpeellisilta osin siihen liittyvää alue- ja yhdyskuntarakennetta. Kaava osoittaa melualueen Vuorisjärven räjäytyspaikan tarpeisiin sekä suojavyöhykkeet Kalettoman, Toivakan ja Hartolan varikoille. Kaavassa on mukana myös Joutsan ja Tikkakosken varalaskupaikkojen suoja-alueet. Kaavassa tarkistettiin myös virkistystoimintojen alueita (kokonaisuudet, reitistöt).

Kaavassa muutettiin Pirkanmaan maakuntakaavaa Längelmäen kunnasta Jämsän kaupunkiin siirtyneillä alueilla 4. vaihemaakuntakaavan teemojen osalta.

Ympäristöministeriö vahvisti kaavan 24.9.2014 ja se sai lainvoiman 25.10.2014

1.1.2.1.5 Maakuntakaavan tarkistus

Keski-Suomen maakuntahallitus käynnisti 13.3.2015 Keski-Suomen maakuntakaavan tarkistuksen. Tarkistus koskee Keski-Suomen maakuntakaavaa, 1., 2., 3. ja 4. vaihemaakuntakaavaa sekä Pirkanmaan 1. maakuntakaavaa Jämsän Länkipohjan osalta. Kaavoitusprosessin yhteydessä arvioidaan voimassa olevia kaavoja. Tarkistus koskee kaikkia maakuntakaavan teemoja: asutusrakennetta, liikennettä, teknistä huoltoa, luonnonvaroja, erityistoimintoja, kulttuuriympäristöä, luonnonsuojelua ja virkistystä.

Lopputuloksena saadaan kaikki voimassa olevat maakuntakaavat korvaava Keski-Suomen tarkistettu maakuntakaava. Kaavaprosessin aikana ratkaistaan miltä osin voimassa olevien kaavojen merkintöjä jätetään voimaan ja mitä uusia asioita otetaan mukaan. Samalla kun tarkistettu maakuntakaava hyväksytään, kumotaan kaikki aiemmat maakuntakaavat.

Maakuntavaltuuston on tarkoitus hyväksyä kaava syyskokouksessa 2017.

1.1.2.2 Luonnon- ja maisemansuojelun kannalta arvokkaat kallioalueet Keski-Suomessa

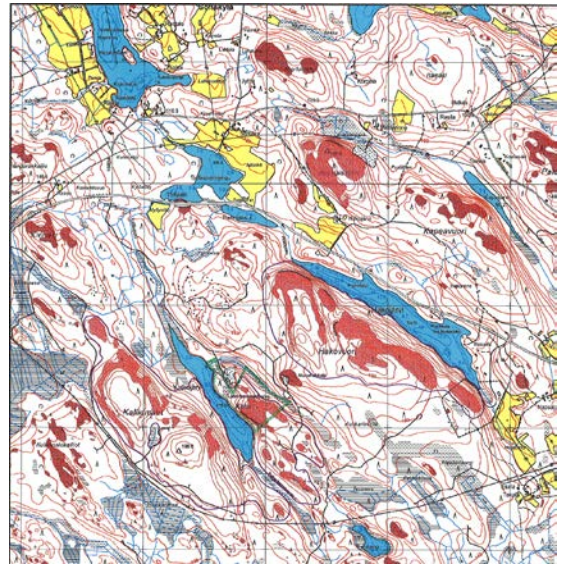
25.05.2009 päivitetyn Suomen ympäristökeskuksen oppaan, Luonnon- ja maisemansuojelun kannalta arvokkaat kallioalueet Keski-Suomessa, mukaan suunnittelualueella sijaitsevat seuraavat kohteet

25.05.2009 päivitetyn Suomen ympäristökeskuksen oppaan, Luonnon- ja maisemansuojelun kannalta arvokkaat kallioalueet Keski-Suomessa, mukaan suunnittelualueella sijaitsevat seuraavat kohteet

Hakovuori - Kalliomäet, KAO090246

- Alueen pinta-ala on 239 ha, korkeus 195 mpy ja suhteellinen korkeus 87 m.
- Alue sijaitsee Viitasaarelta 8 km länsilounaaseen, Jurvansalon kylässä Hakojärven ja Kalliojärven rannassa
- Koljatin pohjoisosassa on luonnonsuojelualue (YSA092878). Koljatin ja Hakovuoren selänne kuuluvat Natura-verkoston (Hakovuori – Koljatti FI0900120)
- Koljatin pohjoisosassa on luonnonsuojelualue (YSA092878). Koljatin ja Hakovuoren selänne kuuluvat Natura-verkoston (Hakovuori - Koljatti FI0900120).

Hakovuoresta, Kalliomäistä ja osittain jo suojellusta Koljatista muodostuvalla kokonaisuudella on hyvin merkittäviä maisemallisia arvoja ja merkittäviä geologisia arvoja. Massiivisin selänne, Hakovuori kohoaa jyrkkärinteisenä koillispuolisesta Hakojärvestä yli 80 metriä. Vuori erottuu idästä katsottaessa selvästi koholla olevana muodostumana, jonka rinteessä on korkeimmilla kohdilla nähtävissä kalliopaljastumia. Viistolla koillisrinteellä on noin 40 metriä korkea, muodoiltaan vaihteleva porrasyrjänne, jossa on yksittäisiä 10-15 metriä korkeita pystyasentoisia ja viistosti viettäviä kallioseinämiä. Alueen keskiosassa Kalliojärven laskevan Koljatin lounaisrinteen alaosa on 20 metriä korkea pystyjrjänne, joka on järven rantamaiseman jyhkeä elementti. Jyrkänteen tyvellä on teräväsärmäisistä kivistä muodostunutta lohkariekköä. Hienoja näköalapaikkoja on Hakovuoren pohjoispäässä, josta avautuvaan näköalaan kuuluvat Sulkavanlammet, läheiset tiet ja pellot sekä Ylä-Keitele. Myös Koljatin korkeimmalta kohdalta on esteettömiä näkymiä Ylä-Keiteleelle ja ympäristön metsiin, joissa maisemakuvaa häiritsevät kuitenkin Munakukkulun kivilouhos sekä runsaat hakkuualueet. Länsiosassa olevan Kalliomäkien itäreunalla on viistosti viettäviä avokalliopintoja noin kilometrin matkalla. Mäen länsireuna on loivempaa ja peitteisempää maastoa. Koljatin pohjoisreunalla ja Munakukkulalla on kivilouhos, jotka on jätetty rajauksen ulkopuolelle.

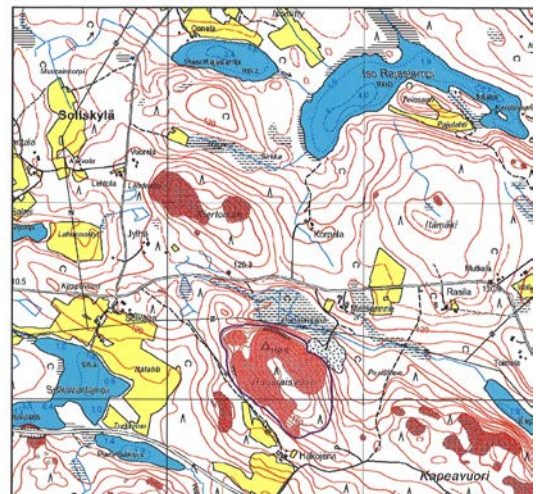


Hakovuoren-Kalliomäen alueen pääkivilaji on porfyriin granodioriitti. Kallioalue on biologisesti monimuotoinen. Arvokkaimman osan muodostaa jo suojeltu Koljatin alue, jonka lounaisyrjänneellä tavataan melko monipuolisesti oligo-mesotrofisia kasviyhteisöjä. Koljatin rinteellä kasvaa käenkaalimustikkatyypin kuusikkoa ja kalliopaljastumilla kuivia ja karuja männiköitä. Rannan lähellä on pieni metsäkortekorpikuvio. Suojelualueen kaakkoispuolelta alkaa taimikko. Kalliojärven laskevan Pahanlamminpuron varrella on varsin rehevää korpimaista kasvillisuutta. Hakovuoren peitteisen pohjoisyrjänneen kasvillisuutta hallitsevat lehtomaisen kuusikon lajit. Kalliopinnoilla kasvaa tavallista metsä- ja kalliosammalista. Hakovuoren laella ja pohjoisrinteellä on hakkuita, mäntytaimikkoa, vanhaa mustikkatyypin kuusikkoa sekä luonnontilaista kalliomännikköä. Hakovuorelta on löydetty aiemmin silmälläpidettävää isotorasammalta (NT/RT). Alueen läntisintä Kalliomäkien selännettä hallitsee riukupuuvaiheen männikkö sekä tavallinen loivien kalliopaljastumien kasvillisuus. Alueella elelee liito-orava

Husiaisvuori, KAO090245

- Alueen pinta-ala on 22 ha, korkeus 195 mpy ja suhteellinen korkeus 89 m.
- Alue sijaitsee Viitasaari – Kannonkoski vien varressa, Jurvansalon kylässä Sulkavalammen itäpuolella.
- Husiaisvuori on Natura-verkoston kohde (FI0900120)

Maisemallisesti hyvin arvokkaan, jyrkkärinteisen Husiaisvuoren geologinen arvo perustuu Keski-Suomen oloissa harvinaisen laajoihin, paikoin hyvin hioutuneisiin silokalliopintoihin. Pohjoisrinteellä on noin 25 metriä korkea porrasyrjänne. Yksittäiset jyrkäntepinnat ovat monimuotoisia, vaihtelevasti viistoja, porrasmaisia tai pystyjä. Vuoren koillisreunalla on kivilouhos, josta louhitaan rakennus- ja hautakiviä. Husiaisvuori erottuu suuren suhteellisen korkeutensa ansiosta hyvin pohjoisesta ja idästä katsottaessa ja myös kallioiden yläosat näkyvät

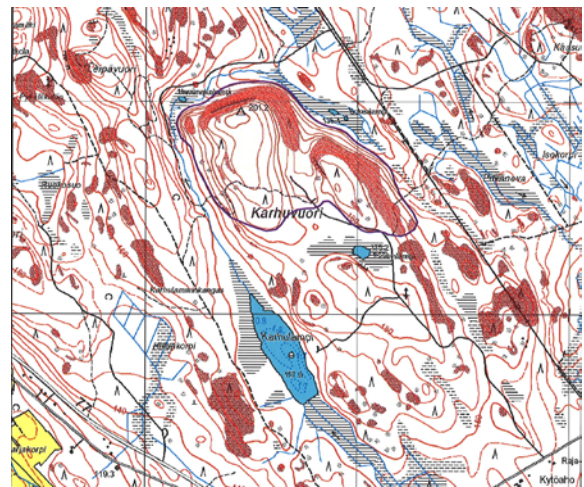


osittain maisemassa. Vuorella on hyviä näköalapaikkoja, joilta avautuu maisemia Keiteleelle sekä metsien, peltojen ja maatilojen kirjomaan maisemaan usean kilometrin päähän. Sisäisessä maisemassa harvapuustoinen silokallio on alueellisesti ainutlaatuinen. Myös pohjoisrinne on vaihtelevien jyrkännemuotojen ja erämaisen tunnelman vuoksi lähimaisemallisesti hienoa osa-alueita. Huosiaisvuoren kivilajina on karkea punertava granodioriitti tai graniitti. Vuoren kalliokasvillisuus on jyrkännepintojen osalta tavanomaista ja lajistoltaan lähes kokonaan oligotrofista. Laen silokallioiden kulumattomat poronjäkäliköt ja kalliotierasammal-jäkälämosaiikit edustavat laajuudessaan sen sijaan alueellisesti harvinaista kasvillisuustyyppiä. Metsäkasvillisuus vaihtelee karuista kalliomänniköistä rinteiden tuoreisiin kangasmetsiin, joissa on tehty joitakin hakkuita ja harvennuksia. Länsiosan silokalliolla on pikkutervakon esiintymä.

Karhuvuori, KAO090244

- Alueen pinta-ala on 49 ha, korkeus 201 mpy ja suhteellinen korkeus 83 m.
- Alue sijaitsee Viitasaaren Huopanan kylässä, pienen Karhulammen vieressä.

Karhuvuori on maisemallisesti hyvin arvokas massiivinen selänne, jonka luoteisrinnassa on edustava, 60 metriä korkea kalliorinne. Rinteessä on noin 35 metriä korkea porrassyrkänne ja parhaimmillaan noin 15 metriä korkea pystyseinämä. Karhuvuoren laki kokoaa 83 metriä ympäröivää maastoa korkeammalle, minkä ansiosta mäki erottuu ainakin jyrkkäpiirteiseltä pohjoisosaltaan taimikkoiseen ympäristöön hyvin. Pohjoiset kalliopinnat näkyvät kauas Ylä-Keiteleelle, jonne avautuu jyrkänkeeltä esteettömiä järvi- ja metsämaisemia. Peitteisen laen ja etelärinteiden loivimmat pinnat eivät erotu luontaisesti maisemassa lähintä ympäristöä kauemmas. Karhuvuoren sisäisiä maisemia hallitsevat laajat taimikkoalueet. Alue on aikaisemmin ollut suosittua retkeilymaastoa, jonka polkuverkosto on nykyisin hoidon tarpeessa. Karhuvuoren kautta kulkee Keski-Suomen maakuntaura.



Pohjoisjyrkänneen alaosassa on koostumukselta hieman harvinaisemman kvartsigabron ja granodioriitin kivilajikontakti. Biologisesti Karhuvuori on jokseenkin tavanomainen alue. Kalliokasvillisuus keskittyy pohjoisjyrkänkeelle, jota hallitsevat oligotrofisen seinämän tyyppilajit. Alueelta on aiemmin löydetty myös vaateliaampaa lajistoa, kuten kalkkikiertosammalta. Taimikkokankaiden lisäksi vuoren jyrkillä rinteillä kasvaa melko vanhaa männikköä ja alueen pohjoisosassa jyrkänneen päällä vanhaa mustikkatyypin kuusikkoa. Karhuvuoren eteläpuolella on pieni suoneunuksinen Päällyslampi.

1.1.3 Kuntakohtaiset lähtökohdat

Viitasaarelle ei ole laadittu koko kaupungin kattavaa yleiskaavaa.

Suunnittelualue rajoittuu idässä Keski-Keiteleen rantayleiskaavaan, lännessä Muurue – Vuosjärven rantayleiskaavaan ja pohjoisessa Ylä-Keiteleen rantaosayleiskaavaan.

Viitasaaren kaupungin rakennusjärjestys on hyväksytty ja vahvistettu kaupunginvaltuustossa 30.09.2013 § 109 ja se on tullut voimaan 01.11.2013.

1.1.4 Rantakaavoitus

Kaavoitettavalla alueella on 2 vahvistettua rantakaavaa.

- Keski-Suomen ympäristökeskuksen, 24.05.1995, vahvistama Särkirantueen rantakaava
- Keski-Suomen ympäristökeskuksen, 29.09.1998, vahvistama Nelostien länsipuolen rantakaava.

Rantakaavat tullaan osoittamaan yleiskaavaan yleiskaavatasoin merkinnöin. Kaavaratkaisut sisällytetään kuitenkin mukaan mitoitukseen maanomistajakohtaisesti.

1.1.5 Yleiskaavoitus

Kaavoitettavalla alueella ei ole yleiskaavaa.

1.1.6 Kiinteistökohtaiset lähtökohdat

Yleiskaavan keskeisenä periaatteena on maanomistajien tasapuolinen kohtelu rakennusoikeuksien määrittämisessä. Tähän voidaan päästä huomioimalla emätilasta tapahtuneet rakennuspaikkojen erottamiset.

Jäljellä olevan rakennusoikeuden määrittämisen lähtökohdana pidetään rakennuslain voimaantuloajankohtaa, vuotta 1959.

Emätiloista erotetut tilat on selvitetty Maanmittauslaitoksen ylläpitämästä kiinteistörekisteristä. (emätilatarkastelu).

Laskenta-ajankohdan jälkeen tilasta erotetut loma-asuntotontit, tilaan kuuluvat rannalla sijaitsevat loma-asunnot ja vakituiset asunnot sekä näiden voimassa olevat rakennusluvut lasketaan käytetyksi rakennusoikeudeksi. Käytetty ja jäljellä oleva rakennusoikeus on laskettu kiinteistöyksiköittäin.

Lisäksi mitoitusta tarkastellaan myös maanomistusyksiköittäin; samalle maanomistajalle kuuluvilla alueilla rakennusoikeutta voidaan tarvittaessa siirtää alueelta toiselle.

Mitoitustarkastelut tehdään tarvittaessa tapauskohtaisesti, mikäli emätilatarkastelun katsotaan olevan kohtuuton.

1.2 Maanomistus ja pohjakartta

Suunnittelutyötä varten on selvitetty maanomistusolot sekä kiinteistöjaotuksessa tapahtuneet muutokset vuoden 1959 jälkeen (emätilaselvitys). Maanomistus, emätilat ja rantaviivojen pituudet kootaan yhtenäiseen tilastoon jäljelle jääneen rakennusoikeuden selvittämistä varten.

Yleiskaavan pohjakarttana käytetään numeerista maastotietokantaa ja kaava laaditaan MapInfo -ohjelmalla.

1.3 Rakennettu ympäristö

Suunnittelualue sijoittuu Viitasaaren kaupungin eteläosaan.

Alueella on sekä pysyvää asutusta että loma-asutusta. Lisäksi alueella on ampumarata ja soranottoaika.

1.4 Palvelut

Suunnittelualueella on joitakin pienyrityksiä.

Muut palvelut löytyvät Viitasaaren keskustasta.

1.5 Liikenne ja yhdyskuntatekninen huolto

Liikenne

Suunnittelualueen pohjoispuolella kulkee Sininen tie, kantatie 77, lännessä alue rajoittuu yhdystiehen 6510, Saarijärvi-Kumpu. Alueen halkaisee etelä-pohjois-suunnassa valtatie 4. Lisäksi alueella on seuraavat yhdystiet; 169894, Soliskylä – Jurvansalo, 16899, Niinilahti – Jurvansalo, 16901, Ilmolahdi, 16903, Aroniemi, 16904, Kortesus, 16905, Kallioniemi – Niinilahti ja 16907, Emoslahti

Julkinen liikenne rajoittuu lähinnä koululaiskuljetuksiin. Pääteiden varsilla on useita sekä vakio-että pikavuoropysäkkejä, kouluaikoina voidaan käyttää koululaiskyytejä. Usealla kylällä on myös kylätakseja.

Yhdyskuntatekninen huolto

Kaavoitettava alue kuuluu seuraavien vesiosuuskuntien vaikutuspiiriin; Huopanan, Ilmolahden, Jurvansalon, Keihärinkoski-Valkeisjärven, Niinilahden ja Vuorilahden.

Alue sisältyy Viitasaaren kaupunginhallituksen, 06.09.2004 § 308, hyväksymään vesihuollon kehittämissuunnitelmaan, jossa kartoitettiin vesihuollon nykytila, kehittämistarpeet sekä suunnitelmat mahdollisista vesihuollon kehittämistoimenpiteistä mm. vedentoimituksen toimintavarmuuteen liittyen. Vesihuollon kehittämissuunnitelma toimii yhdyskuntasuunnittelun apuvälineenä. Vesihuollon kehittämissuunnitelmaa on päivitetty vuosina 2011 ja 2012.

1.6 Luonnonympäristö

Rantayleiskaavoitusta varten on laadittu ranta-alueiden osalta luonto- ja maisemaselvitysluonnos, 02.03.2016

Selvitysaineisto on laadittu numeerisena paikkatietoaineistona (mapinfo).

Viitasaaren läntinen rantayleiskaava-alue on valtaosin metsäistä seutua. Vesistöihin rajautuvia kulttuurimaisema-alueita on niukasti. Alueella on paikoin maisemallisia arvoja ja useita arvokkaita luontokohteita. Rantarakentamissuosituksessa on pyritty huomioimaan selvitysalueen luontoarvot. Rakentamiseen soveliailla rantavyöhykkeillä rannat ovat pääosin tavanomaista rantaa ja rantojen rakennettavuus on suurelta osin kohtalainen tai hyvä.

Kaava-alueelle tyypillisiä ovat luonnontilaiset rantasuot sekä pienialaiset lehdot ja rantaluhdet, jotka ovat paikallisesti arvokkaita luontokohteita, metsälain 10 §:n mukaisia erityisen tärkeitä elinympäristöjä. Metsälain suojellut luontotyytit, uhanalaisten lajien esiintymisalueet sekä muut merkittävät luontoalueet, kuten linnustokohteet, on syytä huomioida maankäytössä siten, että kohde lähiympäristöineen jätetään rakentamisen ulkopuolelle.

Rantayleiskaava-alueella on kaksi maaseutumaisemakohdetta, jossa on vesimaisemaan erottuvia ja vesistöihin rajoittuvia paikallisesti arvokkaita kulttuurimaisemakokonaisuuksia. Avoimet peltomaisemat kestävät lievää rakentamista. Rakennuspaikkojen sijoittelussa tulee erityistä huomiota kiinnittää maisemallisiin vaikutuksiin.

1.7 Muinaismuistot ja rakennettu kulttuuriympäristö

1.7.1 Muinaismuistot

(Kohde numerointi on muinaisjäännösrekisterin numero)

Muinaismuistokohde

- Merkinnällä osoitetaan muinaismuistolain rauhoittama kiinteä muinaisjäännös.
- Suunnittelumääräys; Alueen kaivaminen, peittäminen, muuttaminen tai muu siihen kajoaminen on muinaismuistolain nojalla kielletty. Kohdetta / aluetta koskevat maankäyttösuunnitelmat on lähetettävä Museovirastoon lausuntoa varten.

2038 Kalliolammen ruuhi alusten hylät

- Kalliolammem pohjassa yksipuinen ruuhi, noin 4 m pitkä, kapea
- Sanallisen selostuksen mukaan paikannettu, epätarkat paikkatiedot

931010007 Lammimpää A kivikautinen, asuinpaikka

- Asuinpaikka sijaitsee Ilmolahden kylässä, Lamminpään talosta 150 m lounaaseen.
- Paikka on metsässä, loivalla itärinteellä ja mäen laella.
- Löydöt ovat kvartseja.

931010008 Lammimpää B kivikautinen, asuinpaikka

- Asuinpaikka sijaitsee Ilmolahden kylässä, Lamminpään talosta 30 m itään olevalla pellolla.
- Paikka on moreeniharjanteen koillisrinne.

- Löydöt paikalta ovat kvartsi-iskoksia ja vuonna 1940 tai 1941 löytnyt suppiloreikäinen reikäkiven puolikas.
- 931010025 Lammimpää E kivistä, asuinpaikka
- Asuinpaikka sijaitsee Ilmolahden perukasta noin 500 m länteen.
 - Asuinpaikkalöytöjä on metsämaalta (tieltä). Koska Lammimpää A ja B –nimiset asuinpaikat ovat noin 300 – 400 m päässä, saattavat kaikki olla samaa asuinpaikkaryhmää.
 - Vuoden 2005 inventoinnissa asuinpaikan alue havaittiin hakatuksi ja laikutetuksi. Pinnan kulttuurikerrokset ovat tuhoutuneet laikutuskohdissa.
- 999000253 Hännilänsalmi puolustusvarustukset, historiallinen
- Hännilänsalmen etelärannalla sijaitsee I maailmansodan aikaisia puolustusvarustuksia, joihin liittyy mm. konekivääripesäke ja taisteluhauta.
 - I maailmansodan aikana, kun saksalaisten maihinnousua Pohjanlahden rannikolle pidettiin mahdollisena, ryhdyttiin sisämaassa linnoittamaan valtakunnan pääkaupunkiin Pietariin johtavien teiden suuntia. Viitasaaren Jurvansalossa linnoitustöitä suoritettiin vuosina 1915 – 1916. Puolustuslaitteita ei ole koskaan käytetty.
 - Keski-Suomen ympäristökeskus kunnosti vuonna 2005 yhden katetun konekivääripesäkkeen sekä osan taisteluhautaa.

Muinaisjäännosten kaavamääräysteksti;

Alue, jolla sijaitsee muinaismuistolailla rauhoitettu kiinteä muinaisjäänno. Alueen kaivaminen, peittäminen, muuttaminen ja muu siihen kajoaminen on muinaismuistolailla kielletty. Aluetta koskevista toimenpiteistä ja suunnitelmista on kuultava Museovirastoa tai maakuntamuseota

1.7.2 Rakennettu kulttuuriympäristö

Keski-Suomen Museo on suorittanut alueella rakennus- ja miljööinventoinnin vuonna 1988. Luetteloiduista rakennusinventointikohteista kaava-alueelle sijoittuvat seuraavat kohteet: (numerointi ja kyläjako vastaa alkuperäistä inventointinumeroa)

Ilmolahti

27	Anttila, pariaitta	mais.
32	Mattila, aittarivi, jyvääit	mais.
36	Säynälä, eloaitat	hist/mais.

Jurvansalo

40	Puromäki, päärakennus, aittarivi	mais.
41	Pyydysmäki, pariaitat, aittarivi	mais.
42	Ruuhijärvi, päärakennus, aittarivi	mais.
43	Ränttälä, aittarivi	mais.

Niinihahti

140	Nätkinaho, aittarakennus	mais.
-----	--------------------------	-------

Soliskylä

167	Solisniemi, miljöö, päärakennus	hist/mais.
167	Solisniemi, vanha talo, päärakennus, jyvä-jauhoaitta	rak.hist/hist/mais
168	Sulkava, päärakennus, eloaitta, aittarivi, navetta	mais.

1.7.3 Sodanjälkeinen rakentaminen

Sotien jälkeen Suomessa elettiin jälleenrakentamisen aikaa. Lyhyessä ajassa jouduttiin rakentamaan paljon uusia asuintaloja sodassa tuhoutuneiden tilalle. Lisäksi Suomen täytyi luovuttaa sodan jälkeen suuria maa-alueita pois, jolloin tuhannet perheet joutuivat lähtemään entisiltä kotiseuiltaan ja etsimään itselleen uuden asuinpaikan.

Maassamme oltiin valtavan urakan edessä, kun lyhyen ajan sisällä piti saada kaikille kotinsa menettäneille katto päälle. Jälleenrakentaminen oli koko maan yhteinen asia.

Aikakauden ihanteiden mukaan paras asumismuoto oli omakotitalo maalla tai taajamassa oman puutarhan keskellä. Jotta kodin rakentaminen olisi mahdollisimman helppoa, tehtiin rakentajille mallipiirustukset eli ohjeet talon rakentamista varten. Mallipiirustusten avulla rakennettiin tyyppitaloja, syntyivät puoli-istakerroksinen rintamamiestalo eli jälleenrakennuskauden tyyppitalo.

Rakentamista 1940-luvun lopulla ja 1950-luvun alussa leimasi vielä pula-aika. Hyvällä suunnittelulla ja rakennusosien standardisoinnilla pyrittiin edulliseen ja nopeaan rakentamiseen. Sama asiallinen arkkitehtuuri näkyi sekä aikakauden asuinrakennuksissa että julkisissa rakennuksissa ja liikerakennuksissa.

Nykyisin 1940- ja 1950-luvun tyyppitaloja kutsutaan yleisesti rintamamiestaloiksi, vaikka niitä rakensivat muutkin. Taloja rakennettiin pulankin aikana saatavilla olevista materiaaleista.

1960-luvulla rakennusten arkkitehtuuri ja rakennustekniikka muuttuvat. Ero 1950-luvun ja 1960-luvun talojen välillä on selkeä. Tasakatot ja elementtirakentaminen olivat vuosikymmenen uutuuksia

Kaava-alueelle sijoittuu 17 kpl ns. rintamamiestaloa, joista asuinkäytössä on 7 kpl, loma-asuntona 5 ja tyhjillään 5 kpl.

Sodanjälkeinen rakentamisen lähdeaineistona on käytetty, Kotiseutumme 2003, Viitasaari – Pihtipudas, -teosta, Viitasaaren kaupungin rakennuslupa-arkistoa, omistajien antamia tietoja ja alueelle on tehtyjä maastokäyntejä. Rakentaminen on tapahtunut vuosien 1900 – 1958 välisenä aikana.

1.7.4. Muu rakennuskanta

Kaava-alueella on käytössä olevia vedenottamoita 1 kpl, teollisuusrakennuksia 2 kpl, 1 metsätysmaja ja 1 rivitalo.

1. 8 Ympäristövaikutusten arviointi

Yleiskaavan ja sen toteuttamisen vaikutukset pyritään huomioimaan koko kaavatyön ajan ja sen osana.

Maankäyttöisten ympäristövaikutusten lisäksi selvityksissä pyritään arvioimaan yleiskaavan yhdyskuntataloudellisia, sosiaalisia, liikenteellisiä yms. vaikutuksia tarvittavissa määrin.

Keiteleen länsipuolen rantayleiskaavan tulee perustua riittäviin tutkimuksiin ja selvityksiin.

Alueista laaditaan tarvittavat perusselvitykset mm. maastokäyntein ja olemassa olevien asiakirjojen pohjalta, joita ovat mm:

- emätilaselvitys
- pohjavesi- ja muut erityisalueet
- veden korkeustiedot
- muinaismuistokohteet
- suojelukohteet
- tärkeät luonto- ja maisemakohteet
- kulttuurihistorialliset kohteet
- nykyinen rakentamistilanne
- rakentamiskelpoisuus
- kaavoitustilanne, maakuntakaava, vaihekaavat
- muut tehdyt suunnitelmat
- saastuneet maa-alueet

Näitä selvityksiä täydennetään tarpeen mukaan.

Yleiskaavaa laadittaessa on otettava huomioon:

- yhdyskuntarakenteen toimivuus, taloudellisuus ja ekologinen kestävyys;
- olemassa olevan yhdyskuntarakenteen hyväksikäyttö;
- asumisen tarpeet ja palveluiden saatavuus;
- mahdollisuudet liikenteen, erityisesti joukkoliikenteen ja kevyen liikenteen sekä energia-, vesi- ja jätehuollon tarkoituksenmukaiseen järjestämiseen ympäristön, luonnonvarojen ja talouden kannalta kestäväällä tavalla;
- mahdollisuudet turvalliseen, terveelliseen ja eri väestöryhmien kannalta tasapainoiseen elinympäristöön;
- ympäristöhaittojen vähentäminen;
- rakennetun ympäristön, maiseman ja luonnonvarojen vaaliminen;
- virkistykseen soveltuvien alueiden riittävyys.

Yleiskaava ei saa aiheuttaa maanomistajalle tai muulle oikeuden haltijalle kohtuutonta haittaa.

Suunnittelutyön yhteydessä arvioidaan kaavan vaikutuksia seuraavien tekijöiden osalta:

- vaikutukset luonnonympäristöön ja maisemaan
- maa- ja metsätalouteen
- vesistöön
- kulttuuriympäristöön
- yhdyskuntarakenteeseen
- liikenteeseen ja yhdyskuntatekniseen huoltoon
- sosiaaliset vaikutukset
- taloudelliset vaikutukset

2. TAVOITTEET JA MITOITUS

2.1 Tavoitteet

2.1.1 Yleiset tavoitteet

Rantayleiskaavan laatimisen tarkoituksena on määritellä pääasiassa rantavyöhykkeelle sijoittuva rantarakentaminen ja selkeyttää rakennushankkeiden käsittelyä. Rantayleiskaavan mukaisen rantarakentamisen rakennusluvut myönnetään kaavan perusteella.

Yleiskaavalla pyritään sovittamaan yhteen yleiset ja yksityiset edut. Keskeisiä tavoitteita ovat mm.:

- turvataan ranta- ja kyläalueiden monipuolinen käyttö; asutus, maa- ja metsätalous sekä muu elinkeino, yleinen virkistys ja suojelu
- huomioidaan rantojen ja vesistöjen sietokyky; luonnonolosuhteet, maisema, vesistöjen kuormitus
- turvataan maanomistajien tasapuolinen kohtelu
- yksinkertaistetaan, nopeutetaan ja yhdenmukaistetaan rakennus- ja poikkeuslupien käsittelyä

2.1.2 Valtakunnalliset tavoitteet

Valtakunnallisten alueidenkäyttötavoitteiden tehtävänä on varmistaa valtakunnallisesti merkittävien seikkojen huomioon ottaminen kuntien kaavoituksessa sekä valtion viranomaisten toiminnassa.

Valtakunnalliset alueidenkäyttötavoitteet on jaettu alueidenkäyttöä ja alueidenkäytönsuunnittelua ohjaavien vaikutusten perusteella yleis- ja erityistavoitteisiin.

Yleistavoitteet ovat luonteeltaan alueidenkäyttöä ja alueidenkäytön suunnittelua koskevia periaatteellisia linjauksia.

Erityistavoitteet ovat alueidenkäyttöä ja alueidenkäytön suunnittelua koskevia veloitteita.

Aluerakenne

- Aluerakenteen tasapainoinen kehittäminen hyödyntämällä olemassa olevia rakenteita ja alueiden omia vahvuuksia

- Kyläverkoston kehittäminen sekä maaseudun elinkeinotoimintojen edistäminen ja muun toimintapohjan monipuolistaminen

Yhdyskuntarakenne

- Olemassa olevien yhdyskuntarakenteiden hyödyntäminen ja eheyttäminen.
- Riittävien alueiden varaaminen elinkeinotoiminnoille
- Rakennetun ympäristön ajallinen kerroksellisuus, omaleimaisuus ja ihmisläheisyys.

Kulttuuri- ja luonnonympäristö, virkistyskäyttö ja luonnonvarat:

- Rantaan tukeutuva loma-asutus tulee mitoittaa siten, että turvataan luontoarvoiltaan arvokaiden ranta-alueiden säilyminen sekä loma-asumisen viihtyisyys
- Kansallisen kulttuuriympäristön ja rakennusperinnön säilyminen

Toimivat yhteysverkot ja energiahuolto:

- Ensisijaisesti olemassa olevien liikenneyhteyksien ja –verkostojen kehittäminen

2.1.3 Seudulliset tavoitteet

Ympäristöministeriö vahvisti Keski-Suomen maakuntakaavan 14.4.2009.

Muita seudullisia tavoitteita ovat kulttuurihistoriallisten kohteiden huomioiminen.

2.1.4 Kunnan asettamat tavoitteet

- Ranta-alueelle voidaan suoraan myöntää rakennusluvut yleiskaavan perusteella
- Selkeyttää ja tiivistää kylärakennetta ja varmistaa maankäytönsuunnittelulla, että kylää voidaan kehittää tulevaisuuden tarpeita vastaavaksi huomioiden maisema- ja luontoarvot.
- Maanomistajien tasapuolinen kohtelu
- Kaava laaditaan yhteistyössä alueen maanomistajien, asukkaiden, paikallisten järjestöjen ja elinkeinoelämän edustajien sekä kunnan ja viranomaisten kanssa.
- Maanomistajien ja muiden yhteistyötahojen osallistumista suunnitteluun edistetään
- Viranomaisten kanssa järjestetään neuvotteluja työn kuluessa
- Eri tahojen osallistuminen järjestetään osallistumis- ja arviointisuunnitelman mukaisesti

2.1.5 Kiinteistökohtaiset tavoitteet

Rantayleiskaavan keskeisenä periaatteena rakennusoikeuksien määrittämisessä on maanomistajien tasapuolinen kohtelu.

Huomioidaan emätilasta tapahtuneet rakennuspaikkojen erottamiset. Jäljellä olevan rakennusoikeuden määrittämisen lähtökohtana pidetään vuotta 1959. Vuoden 1959 jälkeen tilasta erotetut loma-asuntotontit, tilaan kuuluvat rannalla sijaitsevat loma-asunnot ja ympärivuotiset asunnot sekä näiden voimassa olevat rakennusluvut lasketaan käytetyksi rakennusoikeudeksi. Käytetty ja jäljellä oleva rakennusoikeus lasketaan kiinteistöyksiköittäin.

Lisäksi mitoitusta tarkastellaan maanomistusyksiköittäin, samalle maanomistajalle kuuluvilla alueilla rakennusoikeutta voidaan siirtää alueelta toiselle.

Mitoitustarkastelut tehdään tarvittaessa tapauskohtaisesti, mikäli emätilatarkastelun katsotaan olevan kohtuuton tai mikäli on olemassa erityisiä syitä. Mitoitusnormilla ei ole vaikutusta olemassa olevien laillisesti rakennettujen rakennusten laajentamiseen, peruskorjaamiseen ja uudelleenrakentamiseen.

Vahvistetut rantakaavat otetaan sellaisenaan huomioon.

2.1.6 Loma-asutus

Loma-asutus mitoitetaan ja sijoitetaan omarantaisena.

Loma-asutuksen sijoittamisessa tulee mahdollisuuksien mukaan pyrkiä keskittämiseen esim. rakennusoikeuksien siirrolla maanomistajakohtaisesti, jotta voidaan aikaansaada riittävän laajoja yhtenäisiä rakentamattomia ranta-alueita.

2.1.7 Ympärivuotinen asutus

Kaupunginhallitus on, 12.01.2004 § 16, käsitellyt loma-asuntojen muuttamista pysyvään asumiseen ja päättänyt seuraavaa:

” Kaupunginhallitus päättää periaatepäätöksenä todeta, että Viitasaaren kaupunki suhtautuu myönteisesti loma-asuntojen käyttötarkoituksen muuttamiseen pysyvään asumiseen. Perusteluna todetaan, että Viitasaaren kaupungin strategian kannalta tärkeää on tukea haja-asutusalueiden säilymistä asuttuina, lisätä väestön muuttamista paikkakunnalle sekä samalla vahvistaa elinkeinoelämän kehitystä.”

Yleiskaavassa tulee selvittää onko kylien ja rakennetun vesihuoltoverkoston läheisyydessä ranta-alueita, jotka soveltuvat ympärivuotiseen asutukseen. Näillä alueilla tuetaan loma-asutuksen muuttamista pysyväksi asunnoksi.

2.1.8 Virkistys, vapaa-aika ja matkailu

Kaavoituksessa pyritään säilyttämään ja kehittämään alueen perinteiset vapaa-ajanvieton käytössä olevat rannat ja ulkoilureitit.
Yleiskaavalla pyritään tukemaan matkailunkehittämistä.

Matkailualueiden rakennusoikeus tarkastellaan tapauskohtaisesti.

2.1.9 Maa- ja metsätalous

Yleiskaavalla tuetaan maa- ja metsätalouden säilymistä alueella sekä pyritään edelleen kehittämään sitä maaomistajien esitysten pohjalta.

Maisemallisesti tärkeät peltoalueet pyritään säilyttämään rakentamattomina, nykyiseen elinkeinotoimintaan liittyvä tarpeellinen lisärakentaminen huomioiden.
Maiseman säilyminen näillä alueilla pyritään turvaamaan loma-asuntojen sijoittelun avulla.

2.1.10 Vesihuolto

Olemassa olevan ja suunnitellun vesihuoltoverkoston läheisyys huomioidaan pysyvän asutuksen sijoittelussa.

2.1.11 Liikenne

Suunnittelualueen pohjoispuolella kulkee Sininen tie, kantatie 77, lännessä alue rajoittuu yhdystiehen 6510, Saarijärvi-Kumpu. Alueen halkaisee etelä-pohjois-suunnassa valtatie 4. Lisäksi alueella on seuraavat yhdystiet; 169894, Soliskylä – Jurvansalo, 16899, Niinilahti – Jurvansalo, 16901, Ilmolahdi, 16903, Aroniemi, 16904, Kortesus, 16905, Kallioniemi – Niinilahti ja 16907, Emoslahti

2.1.12 Luonto-olosuhteet ja suojele

Loma-asutuksen ja muiden rannankäyttömuotojen mitoituksen ja suunnittelun tulee perustua rantojen luonnon ja maiseman sietokykyyn.

Yleiskaavassa pyritään ottamaan kantaa myös rakennetun ympäristön suojeeluun.

Luonnonolosuhteiden ja maisemallisten tekijöiden vaikutus rakentamistehokkuuteen arvioidaan rantaosakohtaisesti.

2.1.13 Ampumarata-alue

Keski-Suomen tärkeimmät ampumaradat ovat merkitty maakuntakaavaan kohdemerkinnöillä. Maakuntakaavan mittakaavasta johtuu, että ampumaratojen melualueita ei osoiteta. Monilla Keski-Suomen ampumaradoilla toiminnan jatkuminen on vaikeutunut siitä syystä, että radan melualueita ei ole rakennuslupia myönnettäessä huomioitu.

Viitasaaren monipuolisin ampumarata sijaitsee Ilmolahden Kirrinkalliolla.

Suunnitelmien mukaan ampumaradalle rakennetaan uusi 300 m/150 m kiväärirata ampumakotokseen ja suojavalleineen. Lisäksi parannetaan olemassa olevan haulikkoradan melusuojausta valleilla. Hankkeen toteutusaika on 1.4.2016 - 30.11.2018. Hankkeen tavoitteena on vähentää ampumaratamelua ja tehdä radasta turvallisempi ottaen huomioon nykyinen ampumaurheilun lajikehitys. Ampumaradalla tullaan järjestämään SM-tason kilpailuja. Kehityshankkeen päävastaullinen toteuttaja on Viitasaaren Ampujat ry, joka toteuttaa hankkeen yhteistyössä Viitasaaren Riis-tanhoitoyhdistyksen kanssa.

Ilmolahden ampumarata on ollut käytössä vuosikymmeniä ja sinne on jo rakennettu merkittävästi. Radan toiminta-aikoja on jo jouduttu lyhentämään meluhaitoista johtuen. Radan säilyminen on perusteltua turvata yleiskaavalla, tai määräämällä alue suunnittelutarvealueeksi.

2.2 Mitoitusperusteet

2.2.1 Yleiset mitoitusperusteet

Viitasaaren kaupungin kaupunginvaltuusto on, 12.09.2016 § 64, hyväksynyt Keiteleen länsipuolen rantayleiskaavan tavoitteet ja mitoitusperusteet.

Mitoituksessa on pyritään käyttämään samoja periaatteita kuin Muurue - Vuosjärven ja Löytänä – Kolkku alueen rantayleiskaavoituksessa, lisäksi otetaan huomioon maisema- ja luontoselvitys ja siinä annetut suositukset.

Tärkein loma-asutuksen mitoitusperuste on:

- omarantaisten loma-asuntojen lukumäärä / muunnettu rantakilometri.

Muita tekijöitä ovat:

- vesipinta-ala / loma-asunto
- maapinta-ala / loma-asunto
- rakentamattoman rantaviivan osuus

Pyrittäessä maanomistajien tasapuoliseen kohteluun on jäljellä olevaa rantarakennusoikeutta tutkittava lisäksi tilakohtaisesti emätilaperiaatteen mukaisesti.

Rakennusoikeuksia laskettaessa huomioidaan rakentamisen etäisyys rannasta siten, että tehokkuutta voidaan nostaa etäisyyden kasvaessa rannasta.

2.2.2 Muunnetun rantapituuden mittaaminen

Rantapituuden mittauksen tulee perustua yhtenäiseen ja maanomistaja- ja emätilakohtaisesti tasapuoliseen mittaustapaan.

Rantojen monimuotoisuus tulee ottaa huomioon rakennusoikeuden laskentaperusteena käytettävää rantaviivan pituutta laskettaessa.

Luontotekijöiden asettamat rakentamisen edellytykset ovat poikkeavia pienipiirteisellä kapeikkoja käsittävällä ranta-alueella ja suoraviivaisella rannalla.

Lampien ja järvien osalta muunnettu rantaviivapituus mitataan käyttäen Keski-Suomen 4. vaihekaavan yhteydessä sovellettua laskentatapaa, jossa vastarannan rakentamista rajoittava vaikutus rajoittuu 100 metriin ja ns. 100 metrin harppisääntöä soveltaen;

Mittauksessa kukin palsta mitataan satunnaisesti valitusta pisteestä kahteen kertaan, toisella kerralla harpin lähtöpistettä 50 metriä siirtäen ja saatujen mittausten keskiarvo on ns. muunnettu rantaviivan pituus.

Alle 50 metriä leveitten salmien, niemiä, lahtien tai niiden osien osalta otetaan em. tavalla mitattua rantapituudesta huomioon vain puolet.

2.2.3 Tavanomaiset loma-asutuksen rannat

Tavanomaisen loma-asutuksen rannoilla emätilakohtaisen rakennusoikeuden määrä on 5 loma-asuntoa muunnetulle rantaviivakilometrille.

Luonnonolosuhteiden ja maisemallisten tekijöiden vaikutus rakentamistehokkuuteen arvioidaan vesistönsakohtaisesti.

2.2.4 Arat ranta-alueet

Maisemallisesti tai luonnontilaltaan arvokkailla tai ekologiselta sietokyvyltään aroilla ranta-alueilla emätilakohtaisen rakennusoikeuden määrä on 4 loma-asuntoa / muunnettu rantakilometri.

Luonnonolosuhteiden ja maisemallisten tekijöiden vaikutus rakentamistehokkuuteen arvioidaan vesistönsakohtaisesti.

2.2.5 Rannat, joilla on huomattavia ekologisia tai maisemallisia arvoja

Rannat, joilla on huomattavia ekologisia tai maisemallisia arvoja ei rakentamista suositella. Maisemakapasiteetti on erittäin heikko tai heikko. Rakentamisen seurauksena alueiden luonne muuttuisi merkittävästi. Ympäristövaikutukset ovat merkittäviä. Ryhmään kuuluvat luonnon- ja maisemansuojelun kannalta merkittävät kohteet kuten rantaluhdat, puronotkelmat, laajat avokalliot, kalliojyrkänteet ja lehdot.

Emätilakohtaisen rakennusoikeuden määrä on 3 rakennuspaikkaa muunnetulle rantaviivakilometrille

2.2.6 Saarten mitoitus

Rakennuspaikan sijoituessa saareen on pinta-alan oltava vähintään 1.0 ha ja saaren peitteisyys, muoto ja maasto-olosuhteet sellaiset, että rakennukset voidaan sijoittaa määräysten mukaisesti, alle 100 metriä kapeille saarille ei myönnetä rakennusoikeutta.

Saaret mitoitetaan pinta-alan mukaan;

1 - 4 ha	1 rakennuspaikka
4 – 8 ha	2 rakennuspaikkaa
8 – 12 ha	3 rakennuspaikkaa
12 – 16 ha	4 rakennuspaikkaa
16 – 20 ha	5 rakennuspaikkaa

2.2.7 Pienet järvet ja lammet

Pienten vesialueiden rantavyöhykkeelle sijoituvia rakennuspaikkoja muodostettaessa tulee huolehtia siitä, että vesistön virkistyskäyttöarvo säilyy vähintään välttävänä.

Virkistyskäyttöarvo katsotaan välttäväksi, kun muodostettavaa rakennuspaikkaa kohden on käytettävissä noin 2...3 ha vapaata vesialuetta.

2.2.8 Alle 2 ha suuruiset järvet ja lammet

Alle 2 ha:n vesistöjä ei mitoiteta, mutta ne on kuitenkin osittain merkattu kaava-alueeseen.

2.2.9 Vesijättö

Jos vesijättö on rakennuskelpoinen ja se täyttää rakennusjärjestyksen vaatimukset, sillä on itsenäinen rakennusoikeus. Muuten rakennusoikeus jaetaan tasan taustamaanomistajan/-omistajien kesken.

Rakennuskelpoiseksi ei voida katsoa missään olosuhteissa alle 40 m syvyistä vesijättöä. Pääsääntöisesti vesijätöillä ei ole rakennusoikeutta, mahdollinen rakennusoikeus (edellä mainitun rakennuskelpoistustarkastelun jälkeen) lasketaan taustamaanomistajan hyväksi.

Mitoitus on järviakohtaisesti 4 – 5 rakennuspaikkaa / muunnettu rantakilometri.

2.2.10 Pienet joet ja purot

Suunnittelualueella sijaitsevia pieniä jokia ja puroja ei mitoiteta.

2.3 Rakennusoikeuden siirrot

Omistaja- tai emättilakohtaisesti pyritään aina, kun siihen on mahdollisuus, rakennusoikeuksien siirtoon seuraavien periaatteiden mukaisesti:

- saarista mantereelle
- virkistysalueilta rakennettavaksi suunnitelluille alueille
- maisemallisesti tai kulutuskestävyydeltään herkillä alueilta rakentamiseen hyvin soveltuville alueille
- erityisiä luonnonarvoja omaavilta alueilta rakentamiseen hyvin soveltuville alueille
- vesistön sietokyvyn kannalta heikoilta alueilta selkävesille
- suurten yhtenäisten maisema-, virkistys- ja suojelualueiden muodostamilta yhtenäisiltä rakentamattomilta alueilta jo rakennetuille alueille

2.3.1 Loma-asutuksen sijoitteluperiaatteet

Loma-asutuksen sijoittamisessa pyritään mahdollisuuksien mukaan keskittämiseen, esimerkiksi rakennusoikeuksien siirrolla maanomistajakohtaisesti, jotta saadaan aikaan riittävän laajoja yhtenäisiä rakentamattomia ranta-alueita.

Loma-asutus mitoitetaan ja sijoitetaan pääsääntöisesti omarantaisena. Mikäli maaston topografia tms. syyt vaativat, voidaan rakennuspaikkoja sijoittaa myös sisämaahan.

Rakennusten sijoittumisesta rantaan nähden, niiden ympäristöön sopeutumisesta ja rakennuspaikkojen muodosta, koosta ja hoidosta määrätään Viitasaaren kaupungin rakennusjärjestyksessä;

Rakennuksen tai rakennelman etäisyyden rantaviivasta ja sijainnin rakennuspaikalla tulee olla sellainen, että maiseman luonnonmukaisuus mahdollisuuksien mukaan säilyy. Rakennuksen alin rakentamiskorkeus (kosteudelle arkojen rakennusosien) on oltava vähintään Keski-Suomen ympäristökeskuksen antaman ohjeen ” Suositus alimmista rakentamiskorkeuksista Keski-Suomen suurilla järvillä ” mukainen tai 1,0 metriä ylävesirajaa korkeammalla ja ellei sitä ole tiedossa, vähintään 1,5 metriä keskivedenkorkeutta ylempänä.

Keski-Suomen elinkeino-, liikenne- ja ympäristökeskukseen suositus alimmista rakentamiskorkeuksista

Maankäyttö- ja rakennuslaki (132/1999) edellyttää tulvan vaaran huomioon ottamista rakentamisessa. Sen mukaan rakennuspaikan soveliaisuutta ja kelpoisuutta harkittaessa on muun muassa otettava huomioon, ettei rakennuspaikalla ole tulvan, sortuman tai vyörymän vaaraa (116 §). Rakennushankkeeseen ryhtyvän on huolehdittava siitä, että rakennus suunnitellaan ja rakennetaan rakentamista koskevien säännösten ja määräysten sekä myönnetyn luvan mukaisesti (119 §).

Alin suositeltava rakentamiskorkeus eräillä Keski-Suomen järvillä

Keski-Suomen elinkeino-, liikenne- ja ympäristökeskus on antanut seuraavan suosituksen alimmista rakentamiskorkeuksista vesistöjen rannoilla. Suositus perustuu oppaaseen Tulviin varautuminen rakentamisessa – Opas alimpien rakentamiskorkeuksien määrittämiseksi ranta-alueilla, ympäristöopas 2014.

Suositus koskee vakituisia ja vapaa-ajan asuntoja. Haavoittuvimmat rakennukset, esimerkiksi sairaalat ja muut hoitolaitokset, tulisi riskien minimoimiseksi sijoittaa vielä tätäkin ylemmäksi. Myös yhteiskunnan toimintojen kannalta tärkeitä kohteet, kuten isot teollisuus- ja voimalaitokset, pitäisi sijoittaa tulvan ulottumattomiin. Suosituksen lähtökohtana on keskimäärin kerran 100 vuodessa tai kerran 50 vuodessa toistuva tulvakorkeus, johon lisätään tarvittavat lisäkorkeudet. Alimmat rakentamiskorkeudet on ilmoitettu uusimmassa N2000-korkeusjärjestelmässä sekä vanhemmassa N60-järjestelmässä.

Alin suositeltava rakentamiskorkeus tarkoittaa korkeustasoa, jonka alapuolelle ei tulisi sijoittaa kastuessa vaurioituvia rakenteita. Suosituksessa ei ole mukana harkinnanvaraista aaltoiluvaraa, joka tulee ottaa huomioon rakennuspaikkakohtaisesti.

2.3.2 Korvattavat rakennuspaikat

Mahdolliset korvattavat laskennalliset rakennuspaikat, on pyritty sijoittamaan maanomistajien muille kiinteistöille.

2.3.3 Rakennusoikeuksien siirrot kantatilalta toiselle

Kaavoitustyön yhteydessä tehtävät rakennuspaikkojen siirrot maanomistajan tiloilta toisille, päivitetään kaavoitustyön edetessä.

3. RANTAYLEISKAAVA JA SEN PERUSTELUT

3.1 Yleisperustelu

Suunnittelun lähtökohtana on rakentamisen ja muun maankäytön ohjaaminen luonnonympäristöön ja maisemaan sopivaksi, maanomistajien tasapuolinen kohtelu, rantojen- ja muun luonnonsuojelun toteuttaminen ja yleisen virkistyskäytön mahdollistaminen.

3.2 Muiden suunnitelmien vaikutus

Maakuntakaava

Maakuntakaava on yleispiirteinen maakunnan alueidenkäyttösuunnitelma, jonka lähtökohtana ovat maakuntasuunnitelman tavoitteet ja strategiat. Siinä esitetään alueidenkäytön ja yhdyskuntarakenteen periaatteet ja osoitetaan maakunnan kehittämisen kannalta tarpeellisia alueita.

Ympäristöministeriö vahvisti Keski-Suomen maakuntakaavan 14.4.2009.

Rantayleiskaavassa pyritään edistämään maakuntakaavan toteuttamista, niin ettei toimenpiteillä vaikeuteta kaavan toteuttamista.

Yleiskaava

Suunnittelualue rajoittuu idässä Keski-Keiteleen rantayleiskaavaan, lännessä Muurue – Vuosjärven rantayleiskaavaan ja pohjoisessa Ylä-Keiteleen rantaosayleiskaavaan.

Lisäksi alue rajoittuu Äänekosken rantayleiskaavaan, Äänekosken oikeusvaikutuksettomaan rakennelyleiskaavaan

Rantakaavat

Rantakaavat on huomioitu sellaisinaan yleiskaavatasoisin merkinnöin. Rantakaavojen rakennuspaikat ovat yhtenevät yleiskaavan kanssa.

3.3 Kokonaismitoitus

Suunnittelualueella on todellista rantaviivaa noin 85 km, josta rakennusoikeuden mitoitukseen on huomioitu noin 67 km ns. muunnettua eli mitoitusrantaviivaa (mrv).

Lomarakennuspaikat ja saunat

Kaava-alueella on 39 olemassa olevaa loma-asumiseen tarkoitettua rakennuspaikkaa ja kaksi rantasaunaa. Ns. kuivanmaan lomarakennuspaikkoja on rantavyöhykkeellä 4 kpl.

Kaavaluonnoksessa uusia loma-asumiseen tarkoitettuja rakennuspaikkoja on merkattu 98 ja yksi uusi saunan rakennuspaikka.

Pysyvään asumiseen tarkoitettut paikat

Kaava-alueella on 24 olemassa olevaa pysyvään asumiseen tarkoitettua rakennuspaikkaa. Ns. kuivanmaan asuinrakennuspaikkoja on rantavyöhykkeellä 7 kpl.

Kaavaluonnoksessa uusia pysyvään asumiseen tarkoitettuja rakennuspaikkoja ei ole merkattu.

Rakennusoikeus on määritetty tilakohtaisesti.

Kokonaismitoitus muodostuu seuraavasti:

- Rantaviivaa	n. 85 km
- Muunnettua rantaviivaa	n. 67 km
- Sijoitettu rantarakennusoikeus	163 kpl

Sijoitetulla rakennusoikeudella tarkoitetaan olevia ja uusia rantarakennuspaikkoja.

Sijoitettu rakennustiheys on seuraava:

- Todellista rantaviivaa kohti (nykyinen	1,9 rakennuspaikkaa / todellinen rantaviiva 1,2 rakennuspaikkaa / todellinen rantaviiva)
- Muunnettua rantaviivaa kohti (nykyinen	2,4 rakennuspaikkaa / muunnettu rantaviiva 1,5 rakennuspaikkaa / muunnetturantaviiva)

Sijoitetusta rakennusoikeudesta uusia rantarakennuspaikkoja on 99 kpl ja vanhoja 64 kpl.

Mitotustaulukko emätiloittain on erillisenä liitteenä 1

3.4 Aluevaraukset

Kaava-alueen aluevaraukset osoitetaan kaavamerkinnoin, jotka ovat mahdollisimman yhtenevät sekä Ylä-Keiteleen, Keski-Keiteleen että Muurue –Vuosjärven rantayleiskaavamerkintöjen kanssa.

Rakennuspaikkojen sijoittelussa on pyritty huomioimaan maanomistajien omia mielipiteitä ja esityksiä, kuitenkin siten, ettei luonto- ja maisemaselvityksen mukaisia arvokkaita kohteita ja alueita vaaranneta (luonnonsuojelulaki).

Rantayleiskaavaan on merkitty kullekin kiinteistölle kuuluva ranta-asutuksen rakennusoikeus eli rantatontit. Rakennuspaikat on pyritty osoittamaan yleisten suunnitteluperiaatteiden mukaisesti olevien rakennusten yhteyteen tai uusiksi loma-asuntoryhmiksi. Yksittäisiä lomarakennuspaikkoja voidaan osoittaa erityistapauksissa.

Ranta-asuntoalueet on pyritty kuitenkin esittämään riittävän väljinä alueina siten, että rakennuspaikkojen sijoittamisella on joustoa ja että tonteista voidaan haluttaessa muodostaa riittävän ko-koisia ja väljiä.

Rakennuspaikkojen sijoittumisesta rantaan nähden, niiden ympäristöön sopeutumisesta, rakennuspaikkojen muodosta, koosta, rakennusoikeudesta ja hoidosta on voimassa, mitä kunnan rakennusjärjestyksessä on säädetty.

Kaavamerkinnot ovat seuraavat:

AO, asuntoalue

Asuntoalue on tarkoitettu ympärivuotisten erillispientalojen ja niihin liittyvien ympäristöhäiriöitä aiheuttamattomien työtilojen rakentamiseen.

Rakennuspaikalle saa rakentaa enintään yhden yksiasuntoisen loma-asunnon sekä enintään kolme erillistä talousrakennusta. Rakennusten yhteen laskettu kerrosala ei saa ylittää 300 k-m².

Numero osoittaa alueella sijaitsevien rakennuspaikkojen enimmäismäärän.

Alueiden rakennusoikeus on tutkittu tilakohtaisesti.

AP, pientalovaltainen asuntoalue

Alue on tarkoitettu rivitalojen ja muiden kytkettyjen asuinrakennusten sekä erillisten pientalojen alueeksi.

Numero osoittaa alueella sijaitsevien rakennuspaikkojen enimmäismäärän.

Alueiden rakennusoikeus on tutkittu tilakohtaisesti.

EA, ampumarata-alue

Rakennettaessa ampumaradan on rakennushankkeeseen ryhtyvän esitettävä rakennuslupahakemuksessa melumittaukset, sekä muut selvitykset siitä, ettei rakennuspaikan melutaso ylitä sille annettuja rajoja.

Rakennusluvan myöntäminen uuden rakennuspaikan muodostamiseksi melualueelle ei ole mahdollista.

Merkinnällä on osoitettu Ilmolahden ampumarata-alue.

ET, yhdyskuntateknisen huollon alue

Merkinnällä osoitetaan yhdyskuntateknistä huoltoa palvelevia alueita.

Merkinnällä on osoitettu Ilmolahden vesiosuuskunnan vedenottamo.

EO, maa-ainesten ottoalue

Merkinnällä osoitetaan soran, turpeen tai muiden maankamاران ainesten ottoon varattava alue.

Merkinnällä on osoitettu Kirrinkallion sora-alue.

RA, loma-asuntoalue

Alue on tarkoitettu loma-asuntojen rakentamiseen.

Rakennuspaikalle saa rakentaa enintään yhden yksiasuntoisen loma-asunnon sekä enintään kolme erillistä talousrakennusta. Rakennusten yhteen laskettu kerrosala ei saa ylittää 300 k-m².

Numero osoittaa alueen rakennuspaikkojen enimmäismäärän.

Alueiden rakennusoikeudet on tutkittu tilakohtaisesti.

RA-1, loma-asuntoalue

Merkinnällä varustettu rakennuspaikka on sijoitettu alueelle, jolla on erityisiä ympäristöarvoja. Alueen rakentamisessa on otettava huomioon alueen erityiset ympäristöarvot. Rakennuspaikalle saa rakentaa enintään yhden yksiasuntoisen loma-asunnon sekä enintään kolme erillistä talousrakennusta. Rakennusten yhteen laskettu kerrosala ei saa ylittää 300 k-m².

Maisemaa muuttavaa toimenpidettä ei saa suorittaa ilman maisematyölupaa. Pengerretyn laiturin rakentamista ei sallita. Rakennusten sijoittamisessa on erityisesti otettava huomioon alueen maisemalliset ominaispiirteet.

Rakennusluvan myöntämisen yhteydessä rakennustarkastusviranomaisen tarkastelee kukin rakennuspaikka erikseen.

M, maa- ja metsätalousvaltainen alue

Alue on tarkoitettu maa- ja metsätalouden harjoittamiseen. Alueelle sallitaan ainoastaan maatalouteen liittyvä rakentaminen. Haja-asutusmainen rakentaminen sallitaan MRL 72 §:n mukaisen ranta-alueen ulkopuolella.

Kaavanvahvistusrajaus noudattaa pääsääntöisesti rantavyöhykkeen rajausta.

Rakennuslupa hakemuksessa on osoitettava, että käyttövetä on riittävästi saatavilla ja että vesi-, jätevesi- ja jätehuolto hoidetaan siten, ettei vesistöä eikä pohjavettä saastuteta.

Alueen metsänkäsittelyssä on noudatettava kulloinkin voimassa olevia ranta-alueita koskevia metsänhoitosuosituksia.

Ranta-alueen mahdollinen rakennusoikeus on maanomistajakohtaisesti siirretty rakentamisen sallivalle alueelle.

MY, maa- ja metsätalousvaltainen alue, jolla on erityisiä ympäristöarvoja

Alue, jolla on vesimaiseman, luonnonympäristön tai kulttuuriympäristön erityisiä arvoja tai ulkoilun ohjaamistarvetta.

Alueen pellot tulee mahdollisuuksien mukaan säilyttää avoimina.

Alueen metsänkäsittelyssä on noudatettava kulloinkin voimassa olevia ranta-alueita ja metsäluonnon arvokkaita elinympäristöjä koskevia metsänhoitosuosituksia.

Alueella sallitaan rakentaminen vain maa- ja metsätaloutta varten. Alueen mahdollinen rakennusoikeus on pyritty siirtämään rakentamisen sallivalle alueelle.

MY- 1 / ra 1, maa- ja metsätalousvaltainen alue, jolla on erityisiä ympäristöarvoja, mutta jolle voi sijoittaa rantarakentamista

Alue on tarkoitettu maa- ja metsätalouden harjoittamiseen tai haja-asutusluonteiseen lomarakentamiseen. Alueella on yleiskaavan mitoitusterusteiden ja Viitasaaren kaupungin rakennusjärjestyksen mukainen rakennusoikeus, mutta sitä ei ole osoitettu yleiskaavassa. Alueelle voi sijoittaa tarvittaessa ra –merkinnän mukaisen määrän rantarakentamista.

Alueen metsänkäsittelyssä on noudatettava kulloinkin voimassa olevia ranta-alueita koskevia valtakunnallisia metsänhoitosuosituksia.

Merkintää käytetty Hakojärven alueella.

SL, luonnonsuojelualue

Luonnonsuojelulain nojalla rauhoitettu tai rauhoitettavaksi tarkoitettu, valtion toimesta toteutettava alue.

Alueella on kielletty rakentaminen, maaperän kaivaminen ja muokkaaminen, turvemaiden ottaminen sekä muut alueen luonnontilaa muuttavat toimenpiteet, kunnes alueesta on muodostettu luonnonsuojelualue.

Ranta-alueen mahdollinen rakennusoikeus on maanomistajakohtaisesti siirretty rakentamisen sallivalle alueelle.

T, teollisuus- ja varastoalue

Alue on tarkoitettu pääasiassa teollisuus- ja varastokäyttöön.

W, vesialue

Merkinnällä osoitetaan sellaiset alueet, jotka on tarkoitettu säilytettäväksi vesialueena.

Rantayleiskaavakarttaan on osoitettu lisäksi aluerajaus tai kohdemerkinnöin,

- rantakaavat (ran)
- pohjavesialueet (pv)
- Natura-alueet (nat)
- arvokkaat kulttuuri maisemat (kma)
- arvokkaat luonnonmaisemat (lma)
- luonnon monimuotoisuuden kannalta arvokkaat alueet (luo)
- suojeltavat muinaismuistot (sm)
- uimaranta-alueet (vv)
- melualue (me)
- ohjeellinen moottorikelkkareitti

kma, arvokas kulttuuri maisema

Osa-alueella ei saa suorittaa toimenpiteitä, jotka heikentävät kulttuurimaiseman rakennushistoriallisia, historiallisia tai maisemallisia arvoja.

Alueen arvot on kuvattu kaavaselostuksessa ja erillisessä luonto- ja maisemaselvityksessä

lma, arvokas luonnonmaisema

Osa-alueella ei saa suorittaa toimenpiteitä, jotka heikentävät alueen maisemallisia arvoja.

Alueen arvot on kuvattu erillisessä luonto- ja maisemaselvityksessä

lma-1, arvokas luonnonmaisema / kallio

Osa-alueella ei saa suorittaa toimenpiteitä, jotka heikentävät alueen maisemallisia arvoja. Alueella on voimassa maa-ainelain 3. §:n aineiden ottamista koskevat rajoitukset.

Alueen arvot on kuvattu erillisessä luonto- ja maisemaselvityksessä

luo-1, luonnon monimuotoisuuden kannalta arvokas alue tai kohde / kasvillisuus

Osa-alueella ei saa suorittaa toimenpiteitä, jotka heikentävät alueen maisemallisia arvoja.

Alueen arvot on kuvattu erillisessä luonto- ja maisemaselvityksessä

luo-2, luonnon monimuotoisuuden kannalta arvokas alue tai kohde / linnusto

Osa-alueella ei saa suorittaa toimenpiteitä, jotka heikentävät alueen maisemallisia arvoja.

Alueen arvot on kuvattu erillisessä luonto- ja maisemaselvityksessä

luo-3, Luonnon monimuotoisuuden kannalta erityisen tärkeä alue / liito-orava

Merkinnällä on osoitettu liito-oravan elinpiiri. Alue jonka puusto tulee säilyttää tai hoitaa niin, että liito-oravan pesimäpuut ja niitä suojaavat puut sekä ravinnonhankinnan kannalta riittävä puusto säilytetään.

luo-4, Luonnon monimuotoisuuden kannalta erityisen tärkeä alue / luonto

Osa-alueella ei saa suorittaa toimenpiteitä, jotka heikentävät luonnon monimuotoisuuden kannalta arvokkaita elinympäristöjä.

sr, kulttuurihistoriallisesti arvokas kohde / rakennusinventointikohde

Maisemallisesti, rakennustaiteellisesti tai historiallisesti arvokkaita rakennuksia tai niiden osaa tai rakennusryhmiä ei saa purkaa ilman purkamislupaa eikä niiden ulkoasua saa muuttaa ilman pakottavaa syytä. Keski-Suomen museolle tulee varata tilaisuus lausunnon antamiseen ennen säilytettäviä kohteita koskevien lupahakemusten ratkaisemista.

Numero viittaa rakennusinventointiluettelon ja rakennusinventoinnin päivitysraportin numeroon

me, melualue

Melualue perustuu Keski-Suomen maakuntakaavan tarkistusta varten tehtyyn selvitykseen ” Keski-Suomen maakuntakaavaan ehdotetut ampumaradat 2015 ” (02.08.2015). Melumalleja käytettäessä melualueen rajaksi on valittu 65 dB, melu vyöhykkeen raja ja melusapluunoita käytettäessä 75 dB raja

3.5 Yhdyskuntatekninen huolto

Vedenhankintaa helpottaa oleellisesti rakennetut vesiosuuskuntien yhdysvesijohdot.

Jätevesihuollon kiinteistökohtaisissa ratkaisuissa käymälätyypin valintaan sekä pesuvesien käsittelyyn tulee kiinnittää erityistä huomiota ja toteuttamisessa on noudatettava voimassa olevia viranomais määräyksiä.

Jätehuollossa noudatetaan kaupungin jätehuoltomääräyksiä.

Rantatiestö sekä rantaan tulevat avojohtolinjat on maisemoitava huolellisesti. Ilmajohtoja saarien sähköistykseen tai vesistön ylitykseen ei sallita.

3.6 Luonnonympäristö

Rantayleiskaavassa luonnonympäristön asettamat lähtökohdat on otettu huomioon. Suojelualueiden osoittamisen lisäksi rakentamiselta on pyritty suojaamaan ympäristöltään arkoja alueita luonto- ja maisemaselvityksen mukaisesti.

Kaavassa on luonto- ja maisemaselvityksen ja Natura 2000 –ehdotuksen perusteella osoitettu suojelualueita SL - ja MY –alueita.

Mahdolliset rakennusoikeudet näiltä alueilta on siirretty, jos mahdollista, rakentamisen salliville alueille.

3.7 Rantayleiskaavan vaikutukset

Kaava on laadittu luonto- ja maisemaselvityksen aluerajaukset, kulttuuriympäristöselvitys, tavoitteet ja mitoitusperusteet sekä maanomistajien toiveet yhteen sovittaen.

Kaavan vaikutuksia on arvioitu sen mukaisesti, että kaikki mitoitusperusteiden suomat rakennuspaikat tulevat rakentumaan.

Tavoitteita ja erityisesti mitoitusperusteita ja -vyöhykkeitä laadittaessa on huomioitu tulevan rakentamisen vaikutuksia. Mitoitusvyöhykkeet on määritetty siten, että tuleva rakentamisen määrä sopeutuu mahdollisimman hyvin olemassa olevaan rakennettuun ympäristöön ja luonnon oloihin.

Kaavaa laadittaessa on edelleen rakennuspaikkojen sijoittamisella pyritty minimoimaan haitallisia vaikutuksia luontoon, rakennettuun ympäristöön ja ihmisiin.

Pienille järville ja lammille syntyneitä uusia rakennusoikeuksia on mahdollisuuksien mukaan siirretty suuremmille ja paremmin rakentamista kestäville vesistöille.

On todennäköistä, että kaikki rakennuspaikat, jotka osoitetaan kaavassa, eivät tule rakentumaan. Vaikutukset luontoon tulevat olemaan todellisuudessa vähäisemmät. Myös positiivinen taloudellinen vaikutus tulee todellisuudessa olemaan pienempi kuin tilanteessa, jossa kaikki osoitetut rakennuspaikat rakentuisivat.

Ranta-asutuksen ohjaamisella pelkillä poikkeusluvilla ei koskaan saavuteta yhtä hyvää tulosta kuin kokonaisvaltaisella kaavallisella suunnittelulla. Alueen luonnonarvoja ei voisi turvata ilman kokonaisvaltaista luonto- ja maisemaselvitystä, mikä kuuluu osana yleiskaavaprosessiin. Kaavoituksen avulla toteutuu myös maanomistajien tasapuolinen kohtelu, sillä rakennuspaikkoja määritettäessä käytetään yleiskaavaan sisältyviä mitoitusperusteita.

3.7.1 Vaikutukset luonnonympäristöön ja maisemaan

Rantayleiskaava on laadittu siten, että kaavan toteutumisesta aiheutuvat negatiiviset ympäristövaikutukset ovat mahdollisimman pienet.

Rantamaisemaan tulevat uudet rakennuspaikat on pyritty sijoittamaan olemassa olevien lomarakennusten yhteyteen.

Arvokkaat luonnon- ja maisemanosat on osoitettu luonnonsuojelu- tai ympäristöarvoja sisältäviksi maa- ja metsätalousalueiksi (SL, MY).

Mikäli mahdollista uutta rakentamista ei ole osoitettu maisemallisesti arvokkaisiin eikä luontoarvoiltaan merkittäviin kohteisiin. Edellä mainitut rajaukset voivat sijoittua myös rakennetun ympäristön alueille, mikäli rakennuspaikkojen siirtoa ei ole voitu tehdä. Näillä alueilla luonnonympäristön arvot tulee mahdollisimman hyvin huomioida rakennuslupavaiheessa.

Loma-asutuksen toteuttamisessa suurimmat ympäristövaikutukset kohdistuvat pienvesistöihin, kulutuskestävyydeltään aroille rannoille ja vedenvaihtuvuudeltaan heikkoihin, ruohottuneisiin lahtiin. Uhanalaisten eläin- tai kasvilajien tai kasvupaikkojen alueille ei ole uutta rakentamista osoitettu. Sen sijaan joillekin luonto- ja maisemaselvityksen maisemakohteille on jouduttu sijoittamaan rakennuspaikkoja.

Uuden loma-asutuksen vaikutus näkyy maisemassa rantaviivan siistimisestä pusikoista ja osan tontin puuston kaatamisesta, rehevillä rannoilla vesikasvillisuutta todennäköisesti niitetään.

Uusien rakennuspaikkojen määrä suhteessa koko kaava-alueeseen ei aiheuta merkittävää vaikutusta luonnonarvoihin ja maisemaan.

Maisemamuutoksiltaan herkemmillä pienillä lammilla ja ekologisina käytävinä toimivien pienten virtavesien rannoille ei ole pääsääntöisesti osoitettu uutta rakentamista.

Vaikutuksia kulttuurimaisemaan on pyritty lieventämään osoittamalla merkittävimmät ja paikallisesti merkittävät kulttuurimaisema-alueet kaavaan rakentamisen suositusmerkinnöin. Kulttuurimaisemallisesti arvokkaille paikoille on merkitty vain muutamia uusia rakennuspaikkoja.

Luonnonmaisemaltaan luonto- ja maisemaintointiin poimitut alueet on pysyvästi jättämään pääsääntöisesti rakentamisen ulkopuolelle.

Rakentaminen tulee luonnollisesti rikkomaan vielä nykyisin rakentamattomana säilyneiden ranta-alueiden maisemaa. Tältä osin maisemallinen rakenne tulee muuttumaan.

Kaavamääräyksissä annetaankin seuraava maisemointia ohjaava määräys:

Rakennusten tulee sopeutua malliltaan, materiaaliltaan, mittasuhteiltaan ja väritykseltään luonnonmaisemaan. Rakennetun alueen maisemakuva on muutenkin säilytettävä luonnonmukaisena. Rakennusten ja rannan väliin on jätettävä suojapuustoa.

Kaava-alueelle on pystytty rakennuspaikkojen sijoittelulla aikaansaamaan pitkäköjä vapaan rannan osuuksia.

Kaava ei tule merkittävässä määrin vaarantamaan luonnonsuojelun kannalta arvokkaiden luontotyyppien eikä luonnonvaraiselle eläimistölle ja kasvistolle tärkeiden luonnon ominaispiirteiden säilyttämistä. Eli kaava-alueella säilyy nykyinen biologinen monimuotoisuus. Kaavan mitoituksessa on huomioitu erityisen tärkeät luonnon arvot muita alueita alhaisemmalla mitoituksella.

3.7.1.1 Natura-alueet

Natura-alueiden suojeluarvot on turvattu merkitsemällä Natura 2000-alueet kokonaisuudessaan luonnonsuojelulain nojalla suojeltaviksi luonnonsuojelualueiksi.

Alueen suojeluarvojen huomioon ottamisesta on säädetty luonnonsuojelulain 65 ja 66 §:ssä

Natura-alueelle sijoittuvat rakennuspaikat on pyritty siirtämään maanomistajien rakentamisen salliville alueille.

3.7.1.1.1 Natura-arvioinnin tarveharkinta

Natura-arvioinnista säädetään luonnonsuojelulain 65 ja 66 §:n säännöksissä. Ensimmäisen säännöksen (65 §) mukaan hanke tai suunnitelma ei saa yksistään tai yhdessä muiden hankkeiden kanssa merkittävästi heikentää niitä luonnonarvoja, joiden vuoksi alue on ilmoitettu, ehdotettu tai sisällytetty Natura 2000-verkoston. Luonnonsuojelulain mukainen vaikutusten arviointivelvollisuus syntyy mikäli hankkeen vaikutukset

- a) kohdistuvat Natura-alueen suojelun perusteena oleviin luontoarvoihin,
- b) ovat luonteeltaan heikentäviä,
- c) laadultaan merkittäviä ja
- d) ennalta arvioiden todennäköisiä.

Kynnys arvioinnin suorittamiseksi voi ylittyä myös eri hankkeiden ja suunnitelmien yhteisvaikutusten vuoksi (Söderman 2003). Tämä velvoite koskee myös Natura-alueen ulkopuolella toteutettavaa hanketta, jos sillä on todennäköisesti alueelle ulottuvia merkittäviä haitallisia vaikutuksia.

Toinen mainittu säännös (66 §) koskee heikentämiskieltoa. Viranomaisella ei saa myöntää lupaa hankkeen toteuttamiseksi taikka hyväksyä tai vahvistaa suunnitelmaa, jos arviointimenettely osoittaa hankkeen tai suunnitelman merkittävästi heikentävän niitä luonnonarvoja, joiden suojelemiseksi alue on sisällytetty Suomen Natura 2000-verkoston. Lupa voidaan kuitenkin myöntää taikka suunnitelma hyväksyä tai vahvistaa, jos valtioneuvosto yleisistunnossa päättää, että hanke tai suunnitelma on toteutettava erittäin tärkeän yleisen edun kannalta pakottavasta syystä eikä vaihtoehtoista ratkaisua ole. Jos alueella esiintyy luontodirektiivin liitteessä I tarkoitettuja ensisijaisesti suojeltavia luontotyyppisiä (ns. priorisoitu luontotyyppi) tai liitteessä II tarkoitettuja ensisijaisesti suojeltavia lajeja (ns. priorisoitu laji), noudatetaan tavanomaista tiukempia lupaedellytyksiä ja lisäksi asiasta on hankittava komission lausunto. Lupaviranomaisen on ennen lupapäätöstä varmistettava, että arvioinnit ovat asianmukaisia ja niissä esitetyt johtopäätökset ovat perusteltuja.

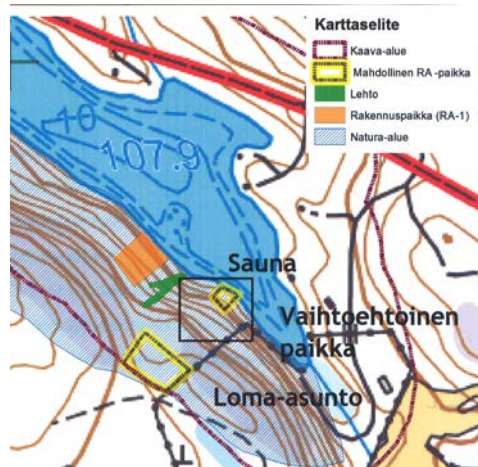
Mikäli suojeluperusteina olevia luontoarvoja joudutaan merkittävästi heikentämään, on ympäristöministeriön kompensoitava heikennys. Heikentyvän alueen tilalle on esimerkiksi etsittävä korvaava alue (vastaavat suojeluperusteet, lajit ja luontotyypit) luonnonmaantieteellisesti samalta alueelta. Kompensaatioalue on käytännössä heikennyksen vuoksi poistuvaa aluetta laajempi alue. Kompensaatiotoimet on oltava keskeisiltä osiltaan toteutettuna ennen toisen alueen suojeluarvojen heikentämisen tapahtumista. Ympäristöministeriö valmistelee ehdotukset uusista alueista ja vie ne valtioneuvoston hyväksyttäväksi.

Johtopäätös

Kaavan toteutuminen ei heikennä merkittävästi niitä luontoarvoja joiden perusteella alue on otettu Natura 2000 -suojeluverkoston. Koska suunnitelma ei heikennä Natura-arvoja, Natura-arviointia ei tarvita.

Hakojärven eteläpuolinen rakennuspaikka heikentää alueen luontoarvoja ja mahdollisesti tien rakentaminen tontille hävittää tai heikentää vesilain mukaista kohdetta. Tien rakentaminen vaatii poikkeuksen hakemista lähteiden suojelusta. Mikäli rakennuspaikkaa ei voida siirtää pois Hakojärven rannalta, rakennuspaikka on kiinteistöllä siirrettävissä itään päin siten, että tie ja loma-asunto sijoittuvat lehtojuotin itäpuolelle. Alue on jyrkkää rinnettä. Rinteen jyrkkyys on yli 40 %.

Tien saaminen tontille on erittäin vaikeaa. Eräs vaihtoehto on sijoittaa loma-asunto rinteen yläosalle ja sauna rannalle.



3.7.1.2 Maa- ja metsätalous

Kaavan vaikutukset maa- ja metsätalouteen pysyvät pääsääntöisesti ennallaan.

Haja-asutustyyppinen rakentaminen ei ole sallittua ranta-alueiden maa- ja metsätalousvaltaisilla alueilla.

Maa- ja metsätalousvaltaisten alueiden rakennusoikeus on siirretty, mikäli mahdollista, maanomistajan rakentamista salliville ranta-alueille.

Muilla alueilla kaava ei vaikuta maa- ja metsätalouden harjoittamiseen.

3.7.1.3 Vesistöt

3.7.1.3.1 Pintavedet

Selvitysalueen vesistöt kuuluvat Kymijoen päävesistön Viitasaaren reitin valuma-alueeseen. Alueella sijaitsevat tai sille ulottuvat valuma-alueet: Muuruejärven alue, Ylä-Keiteleen lähialue, Huopanansuonpuron valuma-alue, Sulkavanlammen valuma-alue, Vuosjärven alue, Keski-Keiteleen lähialue, Iso-Jouhtenon valuma-alue, Niinijoen valuma-alue ja Hakojoen valuma-alue.

Selvitettäviä yli 2 ha järviä ja lampia on alueella yhteensä 39 ja ne on esitetty luonto- ja maisemaselvityksen taulukossa 1. Iso-Jouhteno on käsiteltyssä jaettua kahtia siten, että valtatie muusta altaasta erottama Pohjoislahti on käsitelty erikseen.

Uusien ja olemassa olevien rakennuspaikkojen jätevedet muodostavat suurimman uhkan pintaveden laadulle kaava-alueella. Uudisrakentaminen tulee lisäämään kuormitusta vesistöön. Uusien rakennuspaikkojen jätevesien käsittelyyn on annettu kaavassa ohjeita ja myös rakentamisen etäisyys rantaviivasta on pyritty osoittamaan sellaiseksi, että rakennuspaikkojen jätevesistä ei aiheutuisi haittaa pintavesille.

3.7.1.3.2 Pohjavedet

Selvitysalueelle on seitsemän luokitettua pohjavesialuetta. Näistä Hakovuoren alue (0993122) on Hakojärven itäpään alueella ja Karhuniemen alue (0993129) Iso-Jouhtenon eteläpään alueella. Karhuniemen alueelle on merkitty vedenottamo. Kolperinmäen alue (0993123) sijaitsee noin 340 metriä Jurvanjärven pohjoispuolella, Salmelanvuoren alue (0993117) noin 150 metriä Sammalisen pohjoispuolella ja Hakolan alue (0999253) noin 380 metriä Kalliolammen länsipuolella.

Uusien rakennuspaikkojen jätevesien käsittely tulee hoitaa siten, ettei pohjavettä pilata. Pinta- ja pohjavesien pilaantuminen on estetty rakennuspaikkojen sijoittelulla sekä tarkoilla kaavamääräyksillä.

3.7.1.3.3 Vesi- ja rantakasvillisuus

Suunnittelualue kuuluu eteläborealiselle kasvillisuusvyöhykkeelle, Järvi-Suomen kasvi-maantieteelliselle alueelle.

Vallitsevana ovat puolukkatyyppin (VT) kuivahkot kankaat ja mustikkatyyppin tuoreet kankaat (MT). Lehtomaiset kankaat (OMT) keskittyvät Ilmolahden alueelle ja selvitys-alueen pohjois- sekä kaakkoisosiin. Lehtojen osuus alueella kohtalaisen on pieni. Lehdot ovat luonteeltaan pääosin joko tuoreita keskiravinteisia tai kosteita keskiravinteisia lehtoja. Lisäksi on muutamain paikoin kosteita runsasravinteisia lehtoja.

Pääosa soista on ojitettu. Luonnontilaiset suot ovat pitkälti isovarpurämeitä ja keskiravinteisia korpia. Reheviä korpia on niukasti ja ne ovat purojensarvilla olevia ruoho-korpia. Yleensä korprien kasvillisuus on kangas-, mustikka- ja metsäkortekorpea. Lisäksi selvitysalueella on sararämettä, lyhytkorsi- ja suursaraneva.

Ranta- ja vesikasvillisuus on useammalla järvi- ja lampikohteella niukkaa ja karua.

Rantarakentaminen aiheuttaa luonnon elementtien väistymistä ranta-alueilla. Kaavassa rakennuspaikat on osoitettu pääsääntöisesti luonnonoloiltaan mahdollisimman kestäville alueille, jotta arvokkaimmat alueet voidaan säästää rakentamattomana. Liki kaikki uudet rakennuspaikat on kaavassa pystytty sijoittamaan luonto- ja maisemaselvityksen mukaisten luonnon- ja maisemasuojelun kannalta merkittävämpien alueiden ulkopuolelle.

3.7.1.3.4 Vesi- ja rantalinnusto

Suunnittelualueeseen kuuluu hyvin monen tyyppisiä järviä. Kaikenlaisissa vesissä esiintyvät sinisorsa ja telkkä. Osa järvistä on karuja ja linnustoltaan niukkoja. Näille järville tyypillistä lajistoa ovat rantasipi, kuikka ja kalalokki.

Rehevämmillä pikkujärvillä tavattiin runsaammin lajistoa ja suurempia parimääriä. Lajistoon näillä järvillä liittyy usein vaarantuneeksi luokiteltu tukkasotka ja runsaampi puolisukeltajalajisto kuten haapana ja tavi.

Kaakkurista ei tehty havaintoja alueen selvitettyiltä lammilta.

Vesistä ainoastaan rehevöitynyt Kylänlampi on varsinainen lintuvesi, jolla selvitysvuonna pesi myös naurulokkikolonia. Myös muutamilla muilla selvitysjärvillä todettiin linnustollisia arvoja. Näitä olivat Kapeajärvi, Jouhtjärvi, Iso-Jouhtenon Pohjoislahti, Matlampi ja Karhujärvi.

Lisäksi muutamilla järvillä pesimälinnuston katsottiin olevan peruste kevennettyyn mitoitukseen. Tällaisia kohteita ovat Suojjärvi, Pieni-Rajaslampi ja Särkilampi ja linnustoltaan vielä kohtalaisen runsaat Ollilampi ja Sammalinen.

Selvitystä täydentäviä tietoja ovat tiedot kuikasta Koljatin kalliojärveltä, Hakojärveltä, Hiekkajärveltä ja Iso-Korppiselältä. Sulkavanlammella on pesinyt laulujoutsen vuosina 2009-2010. Jurvanjärveltä on hajahavainto yhdestä pesimäaikaisesta selkälökistä.

Iso-Jouhtenon Pohjoislahdelta on pesintään viittaavia havaintoja ruskosuohaukasta, kurjesta ja ruokokerttusista. Vuodelta 2006 on myös havainto kahdesta tukkasotka-koiraasta. Syksyisin lammella on havaittu runsaasti sinisorsia, enimmillään 111 yksilöä.

Vuodelta 2006 on yksi havainto kaakkurin reviiiristä Ilmojärveltä. Lajia ei havaittu selvityksessä ja reviiiri ei ilmeisesti ole muodostunut pysyväksi.

Metsälinnustosta on paljon ääntelyhavaintoja viirupöllöistä ja helmipöllöistä. Tyypillisesti näihin havaintoihin liittyvän pesinnän tarkkaa paikkaa ei ole selvillä, mutta se on harvoin nyt selvitettyillä ranta-vyöhykkeellä. Huuhkajasta on yksi havainto Hakojärven pohjoisrannalta, jossa ääntelyn ilmoitetaan tulleen etelästä kaukaa Koljatin suunnasta.

Selvitysalue on Keski-Suomen merkittävimpiä kuukkelin esiintymisalueita. Selvitysalueen eteläosan laajan Honkalankankaan esiintymisalueen lähialueella sijaitsevat Iso Haukilampi, Haukilam-

pi, Kilpinen ja Iso-korppinen. Pyydysmäen esiintymisalueella sijaitsevat Suojärvi, Hanhijärvi, Pyöreinen, Pajujärvi ja osin myös Hiekkajärvi.

Linnustolle aiheutuu välillistä haittaa lisääntyvästä vesiliikenteestä ja sen vaikutusta linnustoon on vaikea arvioida. Vesiliikenteen huippuaika ei onneksi ajoitu häiriöalttiinpaan pesintäaikaan, kesän alkuun.

3.7.1.4 Vaikutukset maa- ja kallioperään

Vaikutukset maa- ja kallioperään muodostuvat pieniksi ja paikallisiksi.

Maa- ja kallioperään tulevat muutokset aiheutuvat uusien pääsyeiden ja rakennusten perustamisesta. Pääsyeiden rakentamistarvetta on pyritty vähentämään osoittamalla uusia rakennuspaikkoja mahdollisuuksien mukaan jo rakennettujen rakennuspaikkojen yhteyteen.

Väiillisiä vaikutuksia syntyy, kun uusiin teihin ja rakennusten rakentamiseen tarvitaan soraa ja muita maa-aineksia, joita ajetaan pääasiassa kaava-alueen ulkopuolelta.

3.7.2 Vaikutukset rakennettuun ympäristöön ja kulttuuriympäristö

Uudet loma-asunnot on pyritty osoittamaan olevien yhteyteen. Loma-asutus tulee siten tiivistymään ennestään rakennettujen alueiden läheisyydessä.

Rakentamisen määrää ja laatua on ohjattu kaavamääräyksillä. Rantamaisemaan kohdistuvat muutokset on pyritty minimoimaan kaavamääräyksillä ja rakennusalueiden sijoittamisella ja suunnitelmalla.

Rakennusten tarkempi sijoittelu tarkastellaan rakennusluvan yhteydessä. Rakennuspaikka on pyritty osoittamaan riittävän väljästi siten, että rakennusten sijoittelussa on joustoa.

Ympärivuotista asutusta on tavoitteiden mukaisesti keskitetty kyläkeskuksen palvelujen tuntumaan.

Kulttuurimaisemat on huomioitu kaavassa uusien rakennuspaikkojen sijoittelulla.

Kohdemerkintöjen lisäksi ympäristön maankäyttö on pyritty sovittamaan kohteen luonteen mukaiseksi.

Rantayleiskaavassa on otettu huomioon kulttuuri- ja rakennushistoriallisesti merkittävien kohteiden ja alueiden sekä muinaismuistokohteiden säilyminen, valtakunnallisesti, maakunnallisesti ja paikallisesti arvokkaat kohteet on merkitty kaavaan suojeluarvot säilyttävillä merkinnöillä.

3.7.3 Vaikutukset elinoloihin ja elinympäristöön

Kaava-alueelle ei muodostu rakennetta tai toimintaa, jonka voisi katsoa aiheuttavan merkittäviä riskejä ihmisille.

Alueen olemassa olevat virkistysalueet todetaan kaavassa. Muilta osin virkistys tapahtuu ns. jokamiehen oikeudella rakentamisen ulkopuolelle jäävillä alueilla.

3.7.4 Vaikutukset yhdyskuntarakenteeseen

Kaavalla on selvitetty rantojen rakennusoikeus tasapuolisesti, ottaen huomioon luonto- ja muut erityisarvot. Näiden periaatteiden mukaisesti uudella, kaavanmukaisella rakentamisella ei ole merkittäviä vaikutuksia olemassa olevalle ranta-asutukselle, joten vaikutukset olemassa ranta-asutukseen jää vähäiseksi.

Kokonaisuudessaan yleiskaavaratkaisu tukee alueiden kehittymistä.

Peruselinkeinojen toimintaedellytyksiä ei ole heikennetty.

Rantayleiskaava antaa mahdollisuuden kehittää Viitasaaren kaupungin kannalta tärkeää loma-asutusta.

Uudet loma-asunnot on pyritty osoittamaan olevien yhteyteen, rakennuspaikat on sijoitettu mahdollisimman hyvälle rakennuspaikoille maanomistajien toiveiden mukaisesti siten, että luontoarvot eivät vaarannu ja että vapaata rantaviivaa jää mahdollisimman paljon.

3.7.5 Vaikutukset liikenteeseen ja yhdyskuntatekniseen huoltoon

Liikenne

Rakentamisalueet sijoittuvat pääosin olevien yhteyteen ja tieyhteydet kattavat melko hyvin alueen rantaosat. Muutoksia yleiseen tieverkkoon ei tarvitse tehdä.

Tiehallinto ei salli uusien tonttikohtaisten tai muiden uusien asuinkiinteistöille kulkuun tarkoitettujen liittymien syntyä valtatie varteen.

Tiehallinnon tavoitteena on karsia olemassa olevia valtatie liikenneturvallisuuteen sekä liikenteen sujuvuuteen heikentävästi vaikuttavia liittymiä pois tai pyrkiä vähintäänkin keskittämään kulkuyhteyksiä harvempiin ja turvallisempiin kohtiin. Jokaisen uudis- tai täydennysrakentamiskohteen osalta tulee selvittää erikseen tiepiiristä kulkuyhteyden sijoittumiseen liittyvät seikat. Jos olemassa olevien tieyhteyksien liikennemäärät kasvavat nykyisestä, tulee myös tällöin ottaa yhteyttä tienpitäjään.

Tieliikenteen aiheuttama meluhaitta tulee jatkossa ottaa huomioon myönnettäessä täydennys- ja uudisrakentamislupia alueelle.

Valtatien melualue pyritään huomioimaan uuden asutuksen sijoittelussa.

Yhdyskuntatekniseen huolto

Kaavoitettava alue kuuluu seuraavien vesiosuuskuntien vaikutuspiiriin; Huopanan, Ilmolahden, Jurvansalon, Keihärinkoski-Valkeisjärven, Niinilahden ja Vuorilahden vesiosuuskunta

Kaavassa ei esitetä uusia linjauksia vesi- ja viemäriverkostolle.

Alueen jätevesien käsittely tulee järjestää jätevesiasetuksen mukaisesti.

Uusien ja olemassa olevien rakennuspaikkojen jätevedet muodostavat suurimman uhkan pintaveden laadulle kaava-alueella ja uudisrakentaminen tulee lisäämään kuormitusta vesistöön. Uusien rakennuspaikkojen jätevesien käsittelyyn on annettu kaavassa ohjeita ja myös rakentamisen etäisyys rantaviivasta on pyritty osoittamaan sellaiseksi, että rakennuspaikkojen jätevesistä ei aiheutuisi haittaa pintavesille.

Uusien rakennuspaikkojen jätevesien käsittely tulee hoitaa siten, ettei pohjavettä pilata. Pinta- ja pohjavesien pilaantuminen on estetty rakennuspaikkojen sijoittelulla sekä tarkoilla kaavamääräyksillä.

3.7.6 Sosiaaliset vaikutukset

Kaavoituksella on pyritty myönteisiin sosiaalisiin vaikutuksiin lähinnä osallistumisen järjestämisellä ja maanomistajien tasapuolisella kohtelulla.

Maanomistajia on kohdeltu tasapuolisesti käyttäen rantojen rakennusoikeuden mitoitukseen emätilatarkastelua. Suunnittelun eri vaiheissa on kuultu ja kuullaan sekä maanomistajia että asukkaita.

Pysyvän asumisen ja loma-asumisen sijoittaminen toistensa läheisyyteen ei katsota aiheuttavan ristiriitaa. Pysyvä asutuksen lisääntyminen rannoilla lisää yleistä turvallisuutta ympäristössä.

Uudet rakennuspaikat luovat toteutuessaan edellytyksiä myös väestörakenteen monipuolistumiselle ja kylien sosiaalisten verkostojen vahvistumiselle.

Peruselinkeinojen toimintaedellytyksiä ei ole heikennetty.

Kaavassa on osoitettu maakuntasuunnittelun mukainen ohjeellinen moottorikelkkareitti.

3.7.7 Yhdyskuntataloudelliset vaikutukset

Kaavan yhdyskuntataloudelliset vaikutukset ovat pitkällä aikavälillä myönteiset. Lisääntyvä loma- ja pysyvä asutus tuo kaupungille verotuloja, liittymismaksuja ja välillisiä tuloja esim. tuloina talonrakennukselle, rakennustarvikekaupalle, liike-elämälle ja muulle palvelutuotannolle.

Rakentamisalueet sijoittuvat pääosin olevien teiden yhteyteen ja tieverkko kattaa melko hyvin myös alueen rantaosat. Tonteille johtavien ohjeellisten tieyhteyksien rakentamiskustannukset kohdistuvat maanomistajiin.

Kaavan osoittama täydennysrakentaminen mahdollistaa myös rakennusryhmäkohtaiset jätevesi- ja energiaratkaisut kiinteistökohtaisten sijaan, mikä toisi säästöjä sekä rakentamis- että käyttökustannuksiin.

3.7.8 Taloudelliset vaikutukset

Kaavan rakennuspaikkojen toteuttaminen on käytännössä maanomistajien asia. Lisärakentaminen luo paineita yksityistieverkon ja mahdollisesti myös yleisen tieverkon parantamiseen ja kunnossapitoon. Myös vesihuoltoon sekä jätevesien käsittelyyn vaadittavia järjestelmiä joudutaan rakentamaan.

Suora taloudellinen vaikutus kaavalla on alueen maanomistajiin, myös kuntaan, koska ranta-alueen rakennusoikeus on määritetty. Rakennuspaikkojen olemassaolo lisää tilojen vakuusarvoa sekä mahdollistaa myös uudisinvestointien rahoituksen. Kaava lisää erityisesti myytävien rantatonttien määrää ja vastaa siten kysyntään. Kunnalle ympärivuotiseen asumiseen määritellyt rakennuspaikat tuovat välillistä tuloa mahdollisesti kunnan ulkopuolelta muuttavien uusien asukkaiden muodossa.

Lisäksi kesäasukkaat käyttävät kunnan palveluja ja tuovat siten toimeentuloa ja työtä kuntaan. Kesäasukkaiden paikkakunnalle tuoma lisäostovoima näkyy vähittäis-, rakennus-, maatalous-, tekstiili- ja huoltoasemapaalveluiden kaupassa. Kaavalla ei ole rajoittavaa tai toimintaa vaikeuttavaa vaikutusta maataloustuotantoon. Myös kaavaratkaisun vaikutukset alueen virkistyskalastukselle jäävät vähäisiksi.

3.7.9 Vaikutukset energiankulutukseen ja hiilidioksidipäästöihin.

Kaavan uudisrakentaminen muodostuu pääosin haja-asutusalueille, olemassa olevaa yhdyskuntarakennetta täydentäen. Yleisesti voidaan sanoa, että haja-asutus kuluttaa yksikköä kohti enemmän energiaa (rakennusten, verkostojen ja liikenteen kuluttama energia) kuin taajama-asutus.

Rakennusten ilmastovaikutukset aiheutuvat pääosin käytönaikaisesta energiankulutuksesta. Haja-asutusalueilla käytetään jo nyt uusiutuvaa energiaa kuten puuta, haketta ja pellettiä. Uusilla rakentamisalueilla rakennusten koko, energiatehokkuus ja lämmitysmuoto ovat ratkaisevassa roolissa. Uudisrakentaminen voidaan toteuttaa matalaenergia- tai passiivitaloina. Yleiskaava ei ota kantaa yksittäisten rakennusten rakennusteknisiin kysymyksiin, joten rakennusten osalta yleiskaavan ilmastovaikutuksia on vaikea arvioida. Rakennusten energiatehokkuusvaatimukset määräytyvät pääasiassa lainsäädännön ja rakennusmääräysten kautta.

Kyläalueilla uusien rakennuspaikkojen sijoittuminen osaksi olemassa olevaa rakennetta luo kuitenkin uusia mahdollisuuksia yhteisille pienimuotoisten energiantuotantjärjestelmien rakentamiselle. Sähköenergian päästövaikutukset ovat myös avainasemassa.

Liikenteen hiilidioksidipäästöt riippuvat henkilöauton, joukkoliikenteen ja kevyen liikenteen kulku-
muotojakaumasta ja päivittäin kuljettavien matkojen keskimääräisestä pituudesta. Kaavan melko
hajaantunut yhdyskuntarakenne merkitsee riippuvuutta henkilöauton käytöstä. Uudet rakennus-
paikat, erityisesti loma-asutus, tuovat alueelle lisääntyntä ja usein pitkämatkaista henkilöautoliikennettä.

Maaseudun elämäntapa ei välttämättä aiheuta suurempaa hiilijalanjälkeä kuin kaupungissa – kyse on pikemminkin yksilötason valinnoista. Tulevaisuudessa on mahdollisuudet autoliikenteessä siirtyä enemmän käyttämään uusiutuvia energioita, kuten paikallisesti lietteestä tai biomassasta tuotettua biokaasua tai -dieseliä. Myös sähköautojen määrä tulee kasvamaan.

3.8 Ilmolahden ampumarata-alueen yleiskaavan ympäristövaikutukset

Ampumarataurheilun merkittävimmät ympäristövaikutukset liittyvät ampumameluun ja ammun-
nassa vapautuvien haitallisten aineiden päästöihin.

Etenkin raskasmetallit voivat saastuttaa ampuma-alueen maaperää ja pohjavesistöjä. Ampuma-
melu kuuluu kauas ja se voi häiritä rata-alueen lähellä asuvia ihmisiä. Kilpailuissa ja muissa ta-
pahtumissa, joissa ampumaradalle kokoontuu paljon yleisöä, voivat myös ihmisten aiheuttamat
ympäristövaikutukset kasvaa merkittäviksi.

Ympäristövaikutuksia aiheutuu varsinaisen ampumasuorituksen lisäksi ammunnan harrastami-
seen liittyvistä toiminnoista sekä ampumaratojen rakentamisesta ja ylläpidosta, joista seuraa sekä
suoria että epäsuoria vaikutuksia.

Välillisiä vaikutuksia aiheutuu mm. liikenteestä, aseiden ja luotien valmistamisesta sekä sähkö- ja
lämmön tuotannosta.

Keski-Suomen maakuntakaavassa ampumarata-alue on merkitty merkinnällä (e/a) vähintään
seudullisesti merkittävä ampumarata-alue, mutta maakuntakaavan mittakaavasta johtuen ampu-
maratojen melualueita siinä ei ole osoitettu.

Ilmolahden ampumarata-alueesta on tehty meluselvitys Työterveyslaitoksen toimesta vuonna
2009. Melumittaus on suoritettu 31.10.2009. Työterveyslaitoksen mittauksen perusteella kirjoitta-
massa lausunnossa todettiin, että kaikki mittaustulosten keskiarvot eri mittaustilanteissa olivat alle
enimmäistason 60 dB. Yksittäisten laukausten enimmäisarvot saattavat ylittää joissakin sääolois-
sa loma-asunnolle sovellettavan ohjearvon.

Lisäksi liikenne valtatie E4:llä aiheuttaa alueella jatkuvan taustamelun.

Kesäkuukausina (kesä-, heinä- ja elokuu) arkipäivien ja sunnuntaiden ampumaradan käyttöaiko-
ja on rajoitettu päättyväksi klo 20.00 ympäristölautakunnan 24.9.2008 tekemällä päätöksellä.

Alueella tai sen lähistöllä ei ole pohjavesialuetta. Lähimmät ympärivuotisessa käytössä olevat
asuinrakennukset sijaitsevat noin kilometrin päässä ampumaradalta.

Viitasaaren ympäristölautakunta on myöntänyt v. 2016 Viitasaaren Ampujat ry:lle ympäristöluvan
tuhkarakeen sekä käytettyjen autonrenkaiden hyödyntämiseen uuden 300 metrin kivääriradan ja
haulikkoradan suojavallien sekä huoltoteiden rakenteissa.

Suojavallien rakentaminen suojaa ampuma-alueelta kuuluvaa melua ja estävät ampumisesta ai-
heutuvan vaaran ulkopuolisille.

Ympäristölautakunnan vuonna 2013 myönnetyn ympäristöluvan mukaan tulee toiminnan noudat-
taa mm. seuraavia lupamääräyksiä:

- Maahan kertyvät hylsy- ja kiekon kappaleet tulee kerätä talteen keväällä ja syksyllä ja toimit-
taa hyväksytyyn jätteiden vastaanotto- tai käsittelypaikkaan.
- Pistooli- ja kivääriradat tulee varustaa luodinkerääjillä, joihin kerääntyvä lyijy kerätään talteen
ja toimitetaan laitokselle, jolla on lupa käsitellä ko. jätettä.
- Ampumarata-alueen jätehuollossa on noudatettava Viitasaaren kaupungin jätehuoltomää-
räksiä sekä jätelakia. Syntyvän jätteen määrää on pyrittävä vähentämään ja syntyvät jätteet

on lajiteltava syntypaikallaan. Jäteastioihin on selkeästi merkittävä, mille jätteelle se on tarkoitettu.

- Yleisestä siistiydessä alueella on pidettävä huolta ja toiminnasta ei saa aiheutua ympäristöön epäsiisteyttä, maiseman rumentumista tai viihtyisyyden vähentymistä. Ampumaradalla ei saa polttaa, eikä sinne saa haudata jätettä.

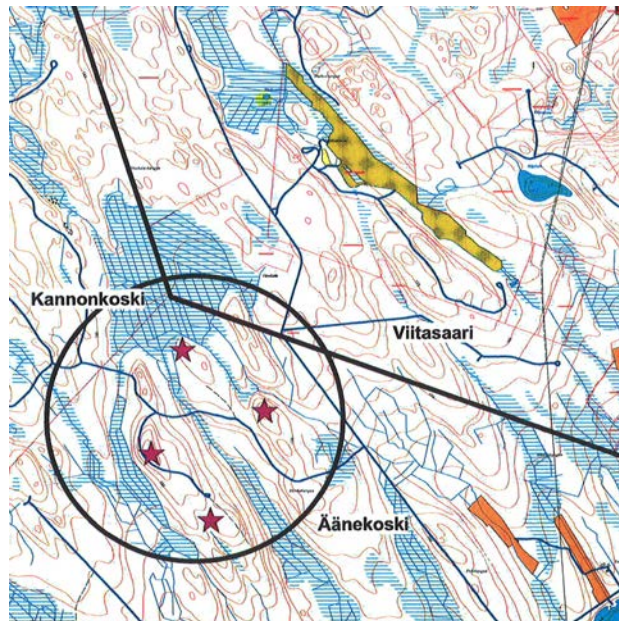
Annetut lupamääräykset huomioon ottaen ampumaradan toiminnasta ei aiheudu terveyshaittaa, merkittävää ympäristön pilaantumista tai sen vaaraa, erityisten luonnonolosuhteiden huonontumista, vedenhankinnan tai yleiseltä kannalta muun tärkeän pohjaveden käyttömahdollisuuden vaarantumista toiminnan vaikutusalueella eikä eräistä naapuruussuhteista annetussa laissa tarkoitettua kohtuutonta rasitusta naapureille. Määräyksiä annettaessa on otettu huomioon toiminnan aiheuttama pilaantumisen todennäköisyys ja onnettomuusriski sekä alueen kaavamääräykset.

3.9 Ympäristön häiriötekijät

Äänekosken kaupungin Kalaniemen kylässä sijaitsevalle tilalle Tapiola RN:o 44:37 suunnitellaan neljää tuulivoimalaa, ns. Honkakankaan alue

Greenwatt Honkakangas Oy Ab on jättänyt Äänekosken kaupungille suunnittelutarveratkaisu- ja rakennuslupahakemukset Äänekosken Honkakankaalle rakennettavasta neljästä tuulivoimalaitoksesta. Tuulivoimalat on tarkoitus sijoittaa tilan Honkakangas 992-458-44-37 määräalalle, joka sijaitsee noin 30 km Äänekosken keskustajamasta pohjoiseen Kannonkosken ja Viitasaaren kuntien alueisiin rajoittuen.

Hankkeessa on suunniteltu käytettävien napakorkeudeltaan noin 140 m korkeita voimaloita, joiden kokonaiskorkeus on noin 200 m. Kunkin tuulivoimalan yksikköteho on n. 3,3 MW.



Äänekosken kaupunginhallitus on hyväksynyt 14.09.2015 § 238 suunnittelutarvehakemuksen neljän tuulivoimalan rakentamiseksi. Päätös on voimassa 2 vuotta.

Päätöksestä on valitettu Hämeenlinnan hallinto-oikeuteen, mutta tuulivoimapuistosta tehty valitus ei mennyt läpi hallinto-oikeudessa.

Hallinto-oikeuden päätöksestä on ollut mahdollista valittaa korkeimpaan hallinto-oikeuteen

3.10 Kaavamerkinnot ja -määräykset

Rantayleiskaavan kaavamerkinnot ja -määräykset ovat rantayleiskaavakartan yhteydessä.

4. TOTEUTTAMINEN

4.1 Yleiskaavan oikeusvaikutukset

4.1.1 Yleiskaavan oikeusvaikutukset

Maankäyttö- ja rakennuslaki:

42 §

Yleiskaavan oikeusvaikutukset muuhun suunnitteluun ja viranomaistoimintaan

Yleiskaava on ohjeena laadittaessa ja muutettaessa asemakaavaa sekä ryhdyttäessä muutoin toimenpiteisiin alueiden käytön järjestämiseksi.

Viranomaisten on suunnitellessaan alueiden käyttöä koskevia toimenpiteitä ja päättäessään niiden toteuttamisesta katsottava, ettei toimenpiteillä vaikeuteta yleiskaavan toteutumista.

Yleiskaava korvaa samaa aluetta koskevan aikaisemmin hyväksytyyn yleiskaavan, jollei kaavassa toisin määrätä. Yleiskaava ei ole asemakaava-alueella voimassa muutoin kuin 1 momentissa tarkoitetun asemakaavan muuttamista koskevan vaikutuksen osalta.

43 §

Rakentamis- ja toimenpiderajoitukset

Lupaa rakennuksen rakentamiseen ei saa myöntää siten, että vaikeutetaan yleiskaavan toteutumista. Lupa on kuitenkin myönnettävä, jos yleiskaavasta johtuvasta luvan epäämisestä aiheutuisi hakijalle huomattavaa haittaa eikä kunta tai, milloin alue on katsottava varatuksi muun julkisyhteisön tarkoituksiin, tämä lunasta aluetta tai suorita haitasta kohtuullista korvausta (ehdollinen rakentamisrajoitus). Haittaa arvosteltaessa ei oteta huomioon omistussuhteissa yleiskaavan hyväksymisen jälkehen tapahtuneita muutoksia, ellei niitä ole tehty yleiskaavan toteuttamista varten. Yleiskaavassa voidaan määrätä, ettei yleiskaava-alueella tai sen osalla saa rakentaa niin, että vaikeutetaan yleiskaavan toteutumista (rakentamisrajoitus). Tällöin ei sovelleta, mitä 1 momentissa säädetään. Yleiskaavassa voidaan myös määrätä, ettei maisemaa muuttavaa toimenpidettä saa suorittaa ilman 128 §:ssä tarkoitettua lupaa (toimenpiderajoitus).

Yleiskaavassa voidaan erityisellä määräyksellä kieltää käyttämästä rakennustoimintaan tarkoitettua aluetta enintään viiden vuoden aikana muuhun rakentamiseen kuin maatalouden ja muiden siihen verrattavien elinkeinojen tarpeita varten (määräaikainen rakentamisrajoitus).

Tässä pykälässä säädetyistä rajoituksista johtuvasta lunastus- ja korvausvelvollisuudesta säädetään 101 ja 140 §:ssä.

44 §

Yleiskaavan käyttö rakennuslupan perusteena

Yleiskaavan käytöstä rakennuslupan perusteena ranta-alueella säädetään 72 §:ssä.

Rakennuslupa enintään kaksiasuntoisen asuinrakennuksen rakentamiseen voidaan 137 §:n 1 momentin estämättä myöntää, jos oikeusvaikutteisessa yleiskaavassa on erityisesti määrätty kaavan tai sen osan käyttämisestä rakennuslupan myöntämisen perusteena. Määräys voi koskea vain kyläaluetta, johon ei kohdistu merkittäviä rakentamispaineita. Edellytyksenä on lisäksi, että yleiskaava ohjaa riittävästi rakentamista ja muuta maankäyttöä kyseisellä alueella. Yleiskaavan määräys sen käyttämisestä rakennuslupan myöntämisen perusteena on voimassa enintään 10 vuotta kerrallaan.

Yleiskaavan käytöstä tuulivoimaloiden rakennuslupan perusteena säädetään 77 a §:ssä.

Keiteleen länsipuolen rantayleiskaava on ohjeena laadittaessa ja muutettaessa rantakaavoja sekä ryhdyttäessä muutoin toimenpiteisiin alueiden käytön järjestämiseksi. Kaava toimii ohjeena yksi-

tyiskohtaiselle kaavoitukselle. Toisaalta kaava on laadittu siten, että useimmilla alueilla ranta-
asemakaavan tekeminen tulisi tarpeettomaksi. Maanomistajalla on kuitenkin halutessaan oikeus
rantakaavan tekemiseen, jolloin yleiskaavan ohjausvaikutus voi näkyä mm. mitoitustasossa ja
rantaosuuksien määrittelyssä.

Rantayleiskaavan hyväksyy Viitasaaren kaupunginvaltuusto maankäyttö- ja rakennuslain tarkoit-
tamana oikeusvaikutteisena yleiskaavana.

Oikeusvaikutteinen yleiskaava on maanomistajia ja viranomaisia sitova suunnitelma. Tämä tar-
koittaa sitä, että kaavaan merkityille rantarakennuspaikoille voidaan myöntää kaavan perusteella
rakennuslupa. Rakennuslupia myönnettäessä on katsottava kuitenkin, ettei alueen käyttöä ran-
tayleiskaavassa varattuun tarkoitukseen vaaranneta.

Viranomaisten on suunnitellessaan alueiden käyttöä koskevia toimenpiteitä ja määräyksiä katsot-
tava, ettei toimenpiteillä vaikeuteta rantayleiskaavan toteuttamista.

Lomarakennuspaikan ja pysyvien asuinrakennusten rakennusluvut myönnetään kunnassa ran-
tayleiskaavan mukaisesti. Jos yleiskaavaan merkitty loma-asunto muutetaan vakituiseksi asun-
noksi, se poikkeaa yleiskaavasta ja tarvitsee poikkeusluvan.

Oikeusvaikutteisen yleiskaavan rakentamista ja vesihuoltoa koskevat kaavamääräykset ohittavat
rakennusjärjestyksen, mikäli määräykset ovat ristiriidassa (MRL 14§). Muilta osin rakennusjär-
jestyksen määräykset ovat voimassa yleiskaava-alueella. Mm. maanmittaus-, metsä- sekä tie- ja
vesiviranomaisten tulee ottaa suunnittelussaan ja päätöksenteossaan yleiskaava huomioon.

Merkittävää on myös se, että maakuntakaava ei ole voimassa oikeusvaikutteisen yleiskaavan
alueella (MRL 32 §).

Rantayleiskaava ei ole voimassa ranta-asemakaava-alueella.

Keiteleen länsipuolen rantayleiskaavan asema maankäyttö- ja rakennuslain mukaisessa kaava-
hierarkiassa on seuraava:

1. Maakäyttö- ja rakennuslaki
2. Maakäyttö- ja rakennusasetus
3. Valtakunnalliset alueidenkäyttötavoitteet
4. Maakuntakaava
5. Yleiskaava
6. Ranta-asemakaava
7. Rakennusjärjestys
8. Muut suunnitelmat

4.2 Rantayleiskaavan toteuttaminen

Rantayleiskaavaan on merkitty rantavyöhykkeelle sijoittuvien rakennuspaikkojen enimmäismäärä.
Rakennuspaikkojen tulee sijoittua yleiskaavan aluevarausten mukaisesti, mutta yleiskaavan yleis-
piirteisyydestä ja mittakaavasta johtuen rakennusten tarkempi sijainti tarkastellaan rakennuslu-
pamenettelyssä. Rantayleiskaava-alueella noudatetaan Viitasaaren kulloinkin voimassaolevaa ra-
kennusjärjestystä, ellei yleiskaavalla toisin määrätä.

Teiden varsille rakennettaessa tulee huomioida mahdolliset suojaetäisyydet ja meluntorjunta.

4.3 Valtion toimenpiteet

Valtion toimenpiteenä on luonnonsuojelualueiden toteuttaminen yleiskaavaratkaisun pohjalta.

Luonnonsuojelupäätösten sisältö ja korvaukset neuvotellaan maanomistajien kanssa.
Valtio on mukana myös veneilyyn liittyvien kohteiden toteutuksessa ja ylläpidossa.

Muinaismuistot on rauhoitettu suoraan lain nojalla, niiden rauhoitusta valvoo Museovirasto. Viras-
tolla on oikeus tutkia, merkitä sekä suorittaa suojelun kannalta tarpeellisia toimenpiteitä.

Kulttuurihistoriallisten rakennusten sekä perinnemaisemien säilyttämiseen voidaan valtiolta hakea erilaisia tukia.

4.4 Kunnan toimenpiteet

Yleiskaava vaikuttaa kunnan päätöksentekoon.

Se tulee olemaan ohjeena laadittaessa tai muutettaessa asemakaavoja sekä ryhdyttäessä muu-
toin toimenpiteisiin alueiden käytön järjestämiseksi.

Veneilyyn, ulkoiluun ja retkeilyyn liittyvät hankkeet tulevat vaatimaan kunnan toimenpiteitä edel-
leen.

5. SUUNNITTELUVAIHEET

Viitasaaren kaupunginvaltuuston on hyväksynyt rantakaavoitusohjelman, 03.03.1997 § 109.

Aloitusvaiheen viranomaisneuvottelu pidettiin 15.02.2017

Viitasaaren kaupunginhallitus on, 05.09.2016 § 165, päättänyt laittaa vireille Keiteleen länsipuolen
rantayleiskaavan laatimisen.

Viitasaaren kaupunginhallitus on 02.10.2017 § 237 päättänyt laittaa vireille Ilmolahden ampuma-
rata-alueen yleiskaavan laatimisen.

Keiteleen länsipuolen luonto- ja maisemaselvitysluonnos valmistui vuonna 02.03.2016

Kaupunginvaltuusto hyväksyi Tavoitteet ja mitoituserusteet 12.09.2016 § 64

Viitasaari 27.10.2017

VIITASAAREN KAUPUNKI



Tapani Savolainen
Teknisen toimen toimialajohtaja
044 – 459 7380
Tapani.Savolainen@viitasaari.fi

LIITE

1. Emätilatarkastelu

OHEISMATERIAALIA

- Tavoite- ja mitoituserusteet, 12.09.2016
- Osallistumis- ja arviointisuunnitelma, 06.06.2017
- Luonto- ja maisemaselvitys luonnos, 02.03.2016
- Natura-tarvearviointi, 06.06.2017

KARTAT

- Keiteleen länsipuolen rantayleiskaavan ja Ilmolahden ampumarata-alueen yleiskaavan kartta-
luonnos mk 1:20 000

LUETTELO KAAVAA KOSKEVISTA ASIAKIRJOISTA, TAUSTASELVITYKSISTÄ JA LÄHDEMATERIAALISTA:

- Keski-Suomen maakuntakaava (Ympäristöministeriön 14.4.2009 vahvistama)
- Viitasaaren kaupungin rakennusjärjestys
- Ranta-asemakaavat (2 kpl); Särkirantueen rantakaava ja Nelostien länsipuolen rantakaava.
- Viitasaaren kaupungin vesihuollon kehittämissuunnitelma (6.9.2004)
- Viitasaaren kaupungin vesihuollon kehittämissuunnitelman päivitys (2012)
- Rakennettu kulttuuriympäristö. Valtakunnallisesti merkittävät kulttuurihistorialliset ympäristöt (1993). Museoviraston rakennushistorian osasto julk. 16.
- Viestejä maisemassa, Keski-suomalainen kulttuuriympäristö (2006).
- Viitasaaren rakennus- ja miljöinventointi (1988). Keski-Suomen museo.
- Viitasaaren rakennus- ja miljöinventoinnin päivitysluonnos, 2017 Viitasaaren kaupunki
- Kyläsuunnitelmat Viitasaaren kylille (2005). Suunta selville – kyläsuunnitelmahanke. Witas Oy.
- Maa- ja kalliokiviainestutkimukset Keski-Suomen maakunnan alueella, Keski-Suomen liitto (2009)
- Luonnon- ja maisemansuojelun kannalta arvokkaat kallioalueet Keski-Suomessa (päivitys 25.05.2009)
- Kymijoen - Suomenlahden vesienhoitoalueen vesienhoitosuunnitelma vuoteen 2015
- Rantojen maankäytön suunnittelu, ympäristöopas (2005)
- Kyläyleiskaavoitus, ympäristöministeriö (2012)
- Raportti Hiljaiset alueet Keski-Suomessa (2014)
- Tulviin varautuminen rakentamisessa – Opas (2014)
- [http://www.ymparisto.fi/fi-FI/Vesi/Tulviin_varautuminen/Tulvariskien_hallinta/Tulvien_huomiointi_maankayton_suunnitelussa/Alimpien_rakentamiskorkeuksien_maarittam\(30857\)](http://www.ymparisto.fi/fi-FI/Vesi/Tulviin_varautuminen/Tulvariskien_hallinta/Tulvien_huomiointi_maankayton_suunnitelussa/Alimpien_rakentamiskorkeuksien_maarittam(30857))
- <http://www.ely-keskus.fi/web/ely/-/uhkaako-tulva-keski-suomessakin-suosituksista-apu-rakentajalle-ja-kaavoittajalle-keski-suomen-ely-keskus-#.Vp3kHUw8KUK>
- Ampujan ympäristöopas, 2006
- Viitasaaren kaupungin ympäristölautakunnan Ilmolahden ampumarata-alueelle myöntämät ympäristöluvut (v. 1999, 2013, 2016)