

Karhukorven tuulivoimaosayleis- kaava

OSALLISTUMIS- JA ARVIOINTISUUNNITELMA

Viitasaaren kaupunki

FCG Finnish Consulting Group Oy

17.4.2024

P49740

Sisällys

1	YHTEYSTIEDOT	3
2	OSALLISTUMIS- JA ARVIOINTISUUNNITELMAN TARKOITUS	4
3	SUUNNITTELUALUE.....	4
4	SUUNNITTELUN TAVOITTEET.....	4
5	KAAVA-ALUEEN SIJAINTI.....	6
6	SUUNNITTELUN LÄHTÖKOHDAT.....	7
6.1	Suunnittelualueen nykytila.....	7
6.1.1	Yhdyskuntarakenne ja asutus	7
6.1.2	Luonnonolosuhteet ja maisema	9
6.1.3	Muut tuulivoimahankkeet	11
6.1.4	Maanomistus	12
6.2	Valtakunnalliset alueidenkäyttötavoitteet (VAT).....	13
6.3	Maakuntakaava	14
6.4	Yleis- ja asemakaavat	18
6.5	Rakennusjärjestys.....	20
7	SELVITYKSET JA VAIKUTUSTEN ARVIOINTI	20
8	OSALLISTUMINEN JA VUOROVAIKUTUS	22
8.1	Tiedotustavat.....	24
9	KAAVOITUSPROSESSIN VAIHEET JA ALUSTAVA AIKATAULU	24
9.1	Kaavan vireilletulo (kevät 2024).....	25
9.2	Kaavan valmisteluvaihe (kevät 2024- kevät 2025).....	25
9.3	Kaavan ehdotusvaihe (syksy 2025)	26
9.4	Kaavan hyväksyminen (alkuvuosi 2026).....	26

1 YHTEYSTIEDOT

Viitasaaren kaupunki

Viitasaaren kaupunki
Keskitie 10, 44500 Viitasaari

Jukka Tuohimaa
elinympäristön ja asumisen palvelualuejohtaja
040 152 7225
jukka.tuohimaa@viitasaari.fi

Riina Pietarila
Rakennusarkkitehti
040 5711 865
riina.pietarila@viitasaari.fi



Kaavoituksesta vastaava konsultti

FCG Finnish Consulting Group Oy
Puistokatu 2 A, 40100 Jyväskylä

Arto Sipinen
Projektipäällikkö, Ins. YAMK, YKS-707
041 731 9560
arto.sipinen@fcg.fi



Hankkeesta vastaava

Eolus Finland Oy
Linnoitustie 4 B (Alto), 02600 Espoo

Pentti Savolainen
Hankekehityspäällikkö
040 537 6111
pentti.savolainen@eolusvind.com



2 OSALLISTUMIS- JA ARVIOINTISUUNNITELMAN TARKOITUS

Maankäyttö- ja rakennuslain (132/1999) 63 §:n mukaisesti tulee laatia osallistumis- ja arviointisuunnitelma (OAS) kaavan päätavoitteista ja suunnittelun kulusta, vuorovaikutuksesta ja aikataulusta. Osallistumis- ja arviointisuunnitelmassa kuvataan myös suunnittelun, selvitysten sekä vaikutustenarvioinnin lähtökohdat. Osallistumis- ja arviointisuunnitelma asetetaan nähtäville kaavatyön aloitusvaiheessa ja osalliset voivat lausua siitä mielipiteensä.

Osallistumis- ja arviointisuunnitelmaa voidaan tarpeen mukaan täydentää suunnittelun edetessä.

3 SUUNNITTELUALUE

Hankkeesta vastaavana toimiva Karhukorpi Energia Oy (Eolus Finland Oy:n hankeyhtiö) suunnittelee Karhukorven tuuli- ja aurinkovoimapuistoa Keski-Suomen maakuntaan Viitasaaren kaupungin pohjoisosaan (Kuva 1). Suunnittelualueen koko on noin 2000 hehtaaria. Kaava-alueen pinta-ala tarkentuu suunnittelun edetessä. Hankealueelle suunnitellaan enintään 20 uuden tuulivoimalan rakentamista. Suunniteltujen voimaloiden kokonaiskorkeus on enimmillään noin 300 metriä. Suunniteltujen tuulivoimaloiden yksikkötehoksi arvioidaan noin 6–10 megawattia (MW) jolloin niiden kokonaisteho on arviolta noin 120–200 MW. Hankealueen eteläosaan on suunnitteilla n. 80 hehtaarin aurinkoenergielle suunniteltu alue.

Hankkeen sähkönsiirtoa varten hankealueen eteläosaan rakennetaan sähköasema. Alustavien suunnitelmien mukaan sähkönsiirron liityntä tullaan toteuttamaan Fingrid Oyj:n suunnitteilla olevaan 400 kV:n Harjulinjaan eli Höytipuro-Murto-perä-Koria voimajohtolinjaan. Sähkönsiirron liityntää varten rakennetaan uusi 28–31 kilometriä pitkä 400 kV:n ilmajohto hankealueelta itään Keiteleen suuntaan. Sähkönsiirron suunnitelmat tarkentuvat hankesuunnittelun ja vaikutusten arvioinnin edetessä. Kaavoituksen rinnalla on käynnistetty YVA-lain mukainen ympäristövaikutusten arviointimenettely, jonka tuloksiin alueen kaavoitus tulee perustumaan.

4 SUUNNITTELUN TAVOITTEET

Hankeyhtiö Karhukorpi Energia Oy (Eolus Finland Oy:n hankeyhtiö) on tehnyt kaavoitusaloitteen Viitasaaren kaupungille. Viitasaaren kaupunginhallitus on 20.11.2023 § 253 päättänyt laittaa vireille Karhukorven tuulivoimapuiston osayleiskaavan laatimisen. Osayleiskaava laaditaan MRL:n 77 a §:n mukaisena oikeusvaikutteisena yleiskaavana. Osayleiskaavaa voidaan käyttää yleiskaavan mukaisten tuulivoimaloiden rakennusluvan myöntämisen perusteena yleiskaavan saatua lainvoiman.

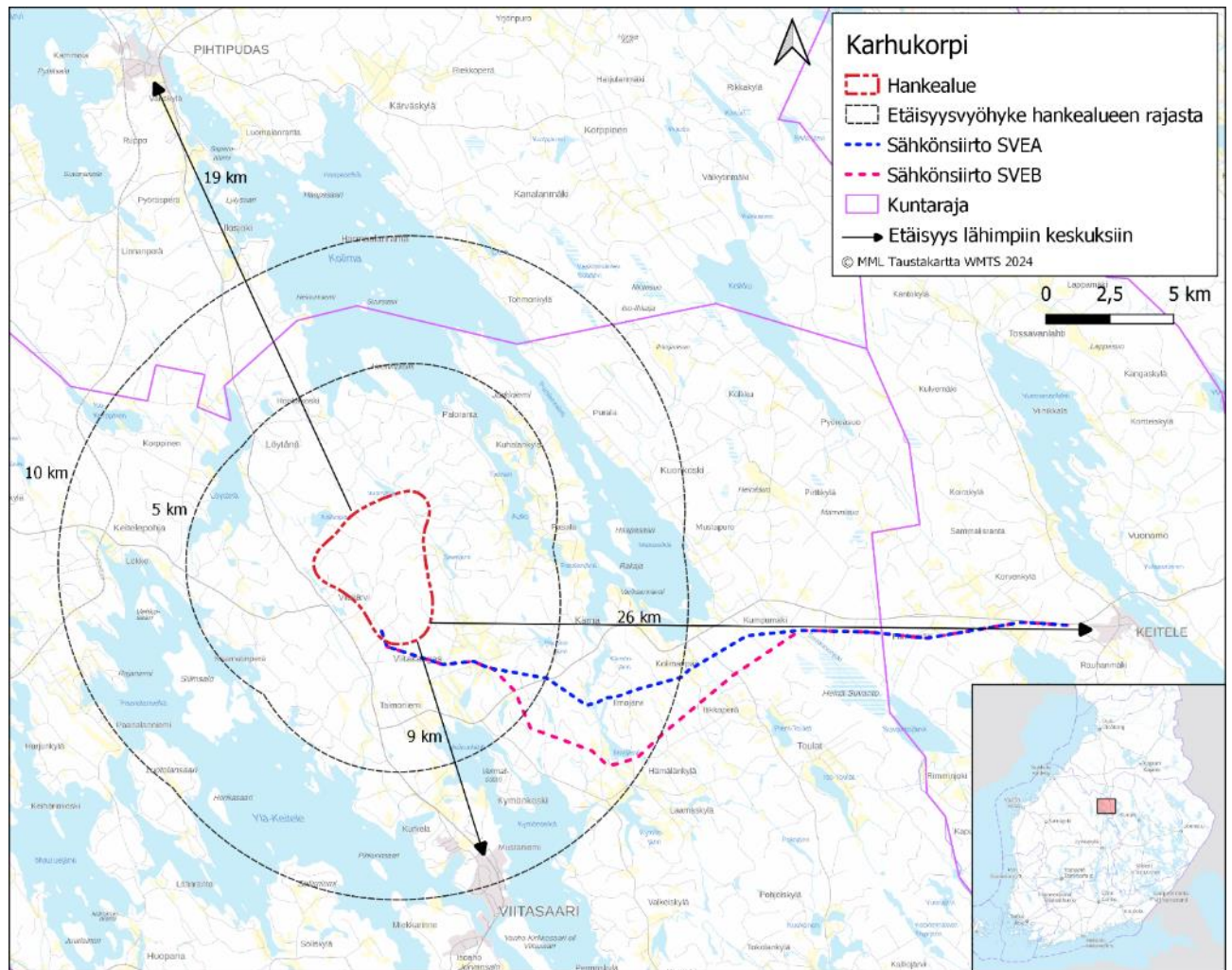
Hankkeen taustalla on tavoite osaltaan pyrkiä niihin ilmastopoliittisiin tavoitteisiin, joihin Suomi on kansainvälisin sopimuksin sitoutunut. Uusiutuvan energian käyttöä lisätään niin, että sen osuus energian loppukulutuksesta nousee yli 50 prosenttiin 2020-luvulla. Pitkän aikavälin tavoitteena on, että energijärjestelmä muuttuu hiilineutraaliksi ja perustuu vahvasti uusiutuviin energialähteisiin. Suunniteltujen tuulivoimaloiden nimellisteho on enintään 10 MW. Kokonaisteho tulisi tällöin olemaan 20 voimalalla noin 200 MW. Karhukorven tuuli- ja aurinkovoimapuistohanke Suomen energiahuoltoa ja edistää Suomen energiaomavaraisuutta.

Tuulivoimaosayleiskaavan tavoitteena on mahdollistaa tuulivoimapuiston rakentaminen huomioiden alueen luonnon erityispiirteet sekä lieventäen rakentamisen mahdollisia kielteisiä vaikutuksia ympäristölle. Voimaloiden lisäksi tuulivoimapuisto koostuu sisäisestä tieverkostosta, maakaapeleista sekä sähköasemasta. Hankealueen eteläosaan on tavoitteena osoittaa aurinkoenergialle suunniteltu alue.

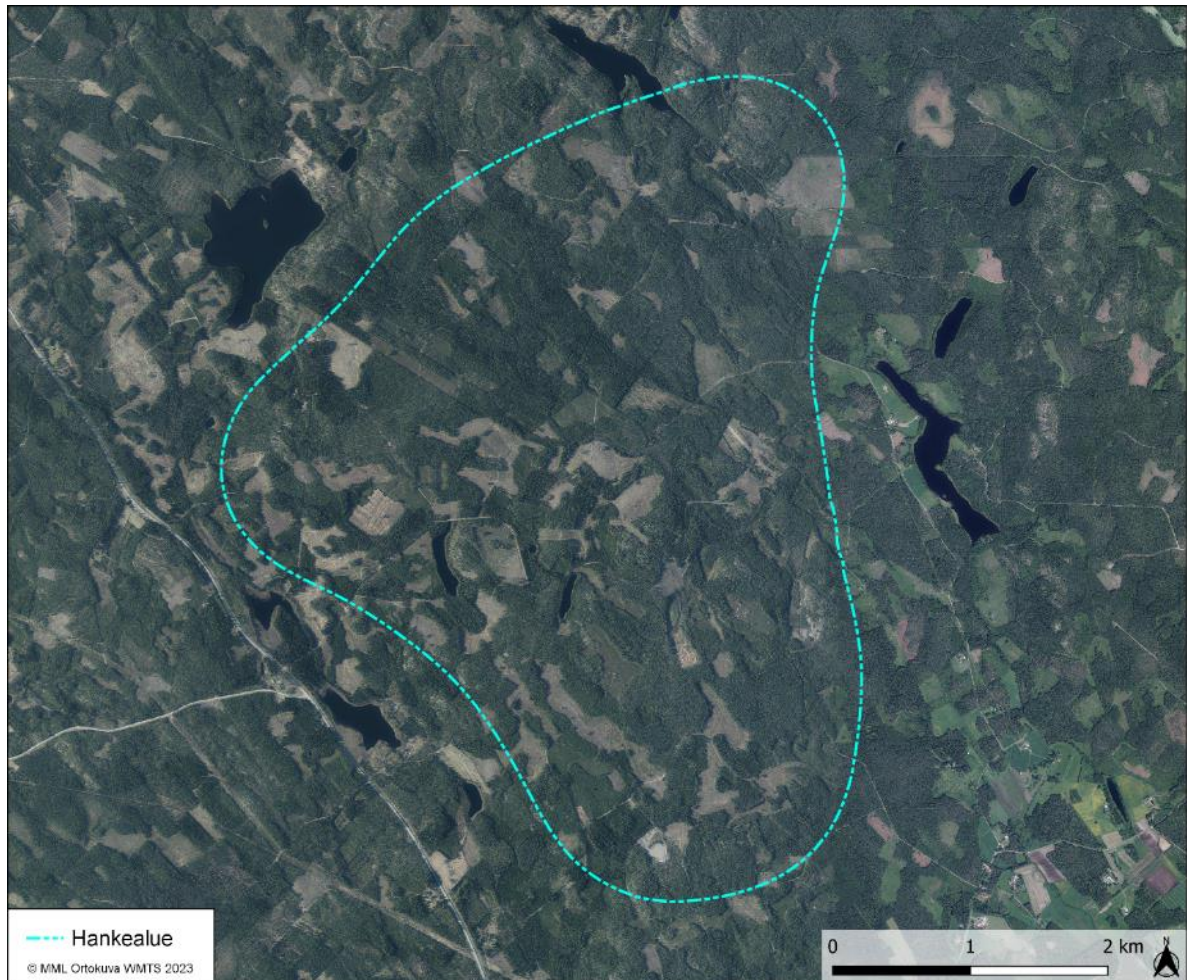
Suunnittelun yhteydessä huomioidaan myös muita prosessin aikana esille tulevia suunnittelualueen maankäyttötavoitteita sekä suunnittelutavoitteita.

5 KAAVA-ALUEEN SIJAINTI

Hankealue sijoittuu Viitasaaren kaupungin pohjoisosaan Keski-Suomen maakuntaan Valtatien 4 eli Nelostien itäpuolelle. Viitasaaren keskustaajama sijaitsee noin 9 kilometrin etäisyydellä hankealueesta etelään, Keiteleen keskustaajama sijoittuu noin 26 kilometrin päähän hankealueesta itään ja Pihtiputaan keskustaajama noin 19 kilometriä hankealueesta luoteeseen. Hankealue on suurelta osin ojitettua suota ja talousmetsää. Hankealueen rajaus varsinaiseksi kaava-alueeksi tarkentuu suunnitteluprosessin edetessä.



Kuva 1. Karhukorven suunnittelualueen sijainti.



Kuva 2. Hankealue ilmakuvassa.

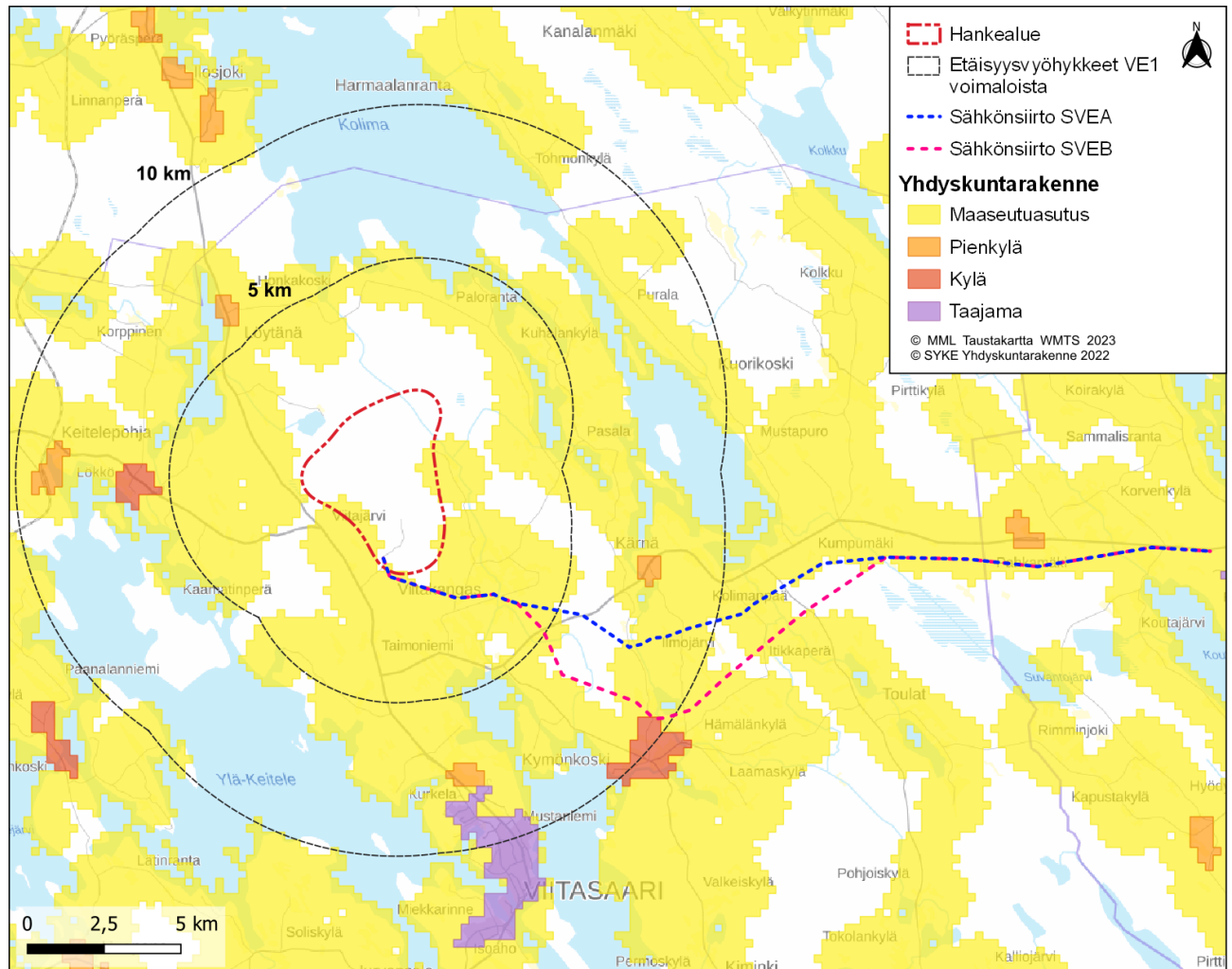
6 SUUNNITTELUN LÄHTÖKOHDAT

6.1 Suunnittelualueen nykytila

6.1.1 Yhdyskuntarakenne ja asutus

Hankealueen lähiympäristö on harvaan asuttua maaseutumaista asutusta sekä metsätalousaluetta. Lähin taajama, Viitasaaren keskustaajama, sijaitsee noin yhdeksän kilometrin etäisyydellä lähimmistä voimaloista hankealueen eteläpuolella. Aktiivisia kyliä lähellä hankealuetta ovat Pasala, Viitakangas, Löytänä, Keitelelohja, Kymönkoski ja Löökkö. Näistä Viitakangas sijaitsee lähinnä hankealuetta hankealueen eteläpuolella noin 2,2 kilometriä lähimmistä voimaloista. Löytänä sijoittuu hankealueesta luoteeseen noin 5,1 kilometrin etäisyydelle

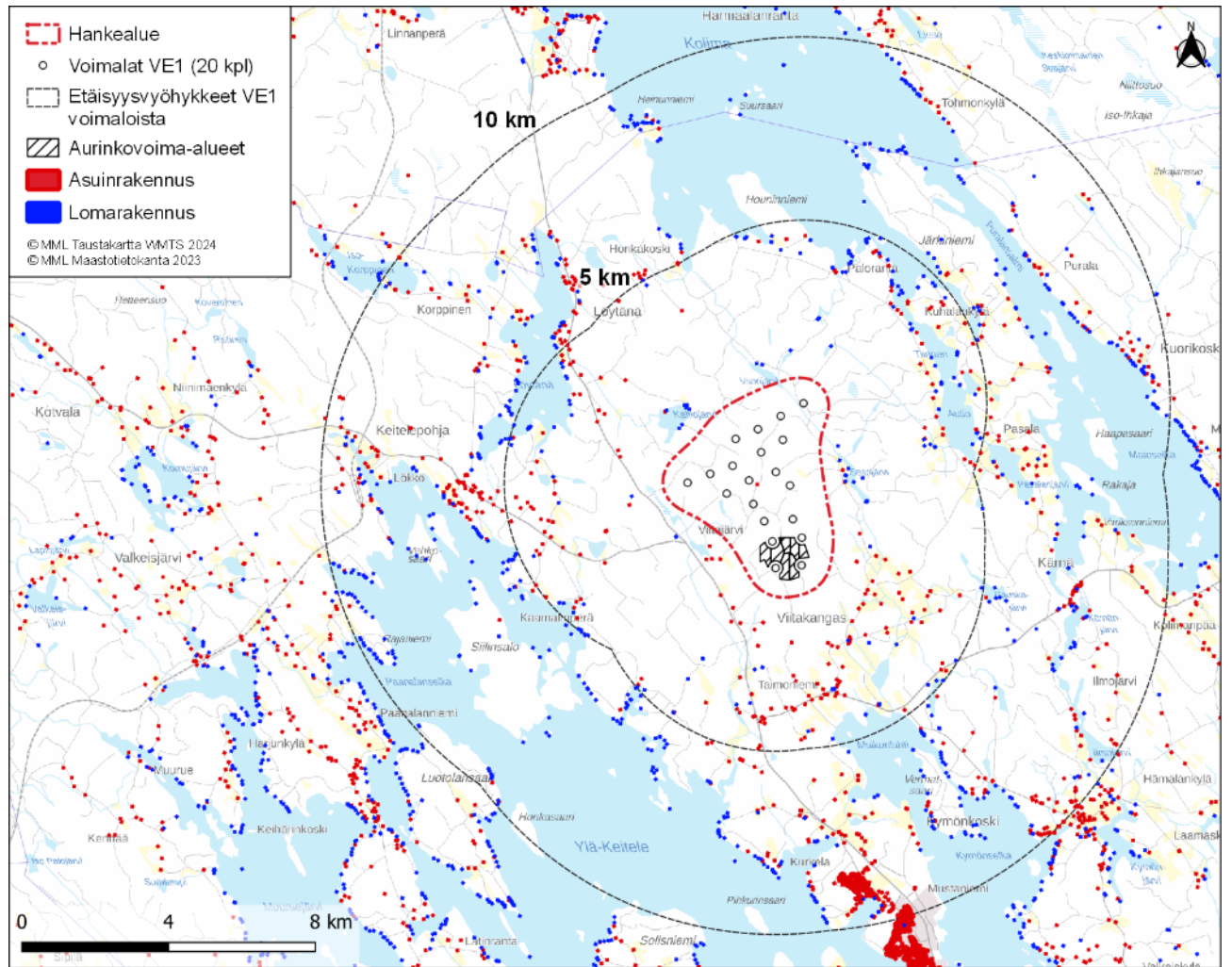
lähimmistä voimaloista ja Pasala hankealueesta itään noin 6,1 kilometrin etäisyydelle lähimmistä voimaloista. Suomen ympäristökeskuksen yhdyskuntarakenteen (YKR) aluejaon mukaan kyseiset alueet sijoittuvat maaseutuasutuksen alueelle. Keitelelohja sijoittuu hankealueesta länteen noin kahdeksan kilometrin etäisyydelle lähimmistä voimaloista, Kymönkoski hankealueesta kaakkoon noin 9,7 kilometriä lähimmistä voimaloista ja Lötkö hankealueesta länteen noin 6,6 kilometriä lähimmistä voimaloista. YKR-aluejaon mukaan Keitelelohja sijoittuu maaseutuasutuksen alueelle ja Kymönkoski ja Lötkö kyläasutuksen alueelle.



Kuva 3. Yhdyskuntarakenne hankealueen ja voimajohtojen läheisyydessä (Suomen ympäristökeskus 2022).

Alle kahden kilometrin etäisyydellä voimaloista asuu 46 asukasta hankevaihtoehdossa VE1 ja 38 asukasta hankevaihtoehdossa VE2. Alle viiden kilometrin etäisyydellä asuu 259 asukasta hankevaihtoehdossa VE1 ja 245 asukasta hankevaihtoehdossa VE2, ja alle kymmenen kilometrin etäisyydellä 1 529 asukasta hankevaihtoehdossa VE1 ja 1 528 hankevaihtoehdossa VE2 (Tilastokeskus 2022). Vakituinen asutus hankealueen läheisyydessä on painottunut

Pihtiputaantien (kantatie 4), Kokkolantien (seututie 775) ja Keiteleentien (kantatie 77) varille. Loma-asutusta puolestaan on eniten hankealuetta ympäröivien vesistöjen rannoilla. Hankealueella sijaitsee yksi purkukuntoinen asuinrakennus, jonka käyttötarkoituksen muuttamisesta käydään keskustelua. Asuinrakennuksen omistaa Finsilva Oyj, jonka aloitteesta tuulipuistoa on lähdetty kehittämään. Muihin asuin- ja lomarakennuksiin on vähintään 1,5 kilometrin etäisyys lähimmistä voimaloista. Asuin- ja lomarakennusten määrät etäisyysvyöhykkeittäin eroavat vain hieman hankevaihtoehtojen välillä.



Kuva 4. Asuinrakennukset ja vapaa-ajan asunnot tuuli- ja aurinkovoimapaiston lähialueella.

6.1.2 Luonnonolosuhteet ja maisema

Aluetta luonnehtivat kallioiset mäet ja niiden välisten laaksojen pienvesistöt ja ojitetut turvemaat. Metsäalueet ovat lähes poikkeuksetta talouskäytössä. Suot ovat pääsääntöisesti ojitetuja ja suotyytit valtaosin luonnontilaltaan muuttuneita. Hankealueelle ei sijoitu

geologisesti arvokkaita kohteita. Hankealueella tai sen läheisyydessä alle viiden kilometrin etäisyydellä ei sijaitse valtakunnallisesti arvokkaita tuuli- ja rantakerrostumia, kallioalueita tai kivikoita. Hankealue sijoittuu korkeustasolle +119...+206 (N2000). Alueen korkein kohta sijaitsee alueen luoteisosassa ja matalimmat kohdat itäosassa, johon maanpinta viettää.

Haarapuronniitty – Vuorijärven Natura-alueen (FI0900066, SAC) Vuorijärven osa-alue sijoittuu pieneltä osin hankealueen pohjoisosaan, lähimmillään noin 0,6 kilometrin etäisyydelle hankevaihtoehto VE1:n ja VE2:n voimalasta koilliseen. Haarapuronniityn Natura-osa-alue sijaitsee hankealueen itäkoillispuolella. Kolima - Keitele -koskireitti (FI0900070, SAC/SPA) sijaitsee alueella, jonne molempien voimajohtoreittivaihtoehtojen on suunniteltu sijoittuvan.

Haarapuronniityn vanhojen metsien suojeluohjelma-alue (AMO090501) sijoittuu hankealueen koillispuolelle noin yhden kilometrin etäisyydelle hankevaihtoehdon VE1 lähimmästä voimalasta ja noin 1,4 kilometrin etäisyydelle VE2 lähimmästä voimalasta. Koliman rantojen suojeluohjelma-alue (RSO090073) sijaitsee noin 4,7 kilometriä hankevaihtoehdon VE1 lähimmästä voimalasta.

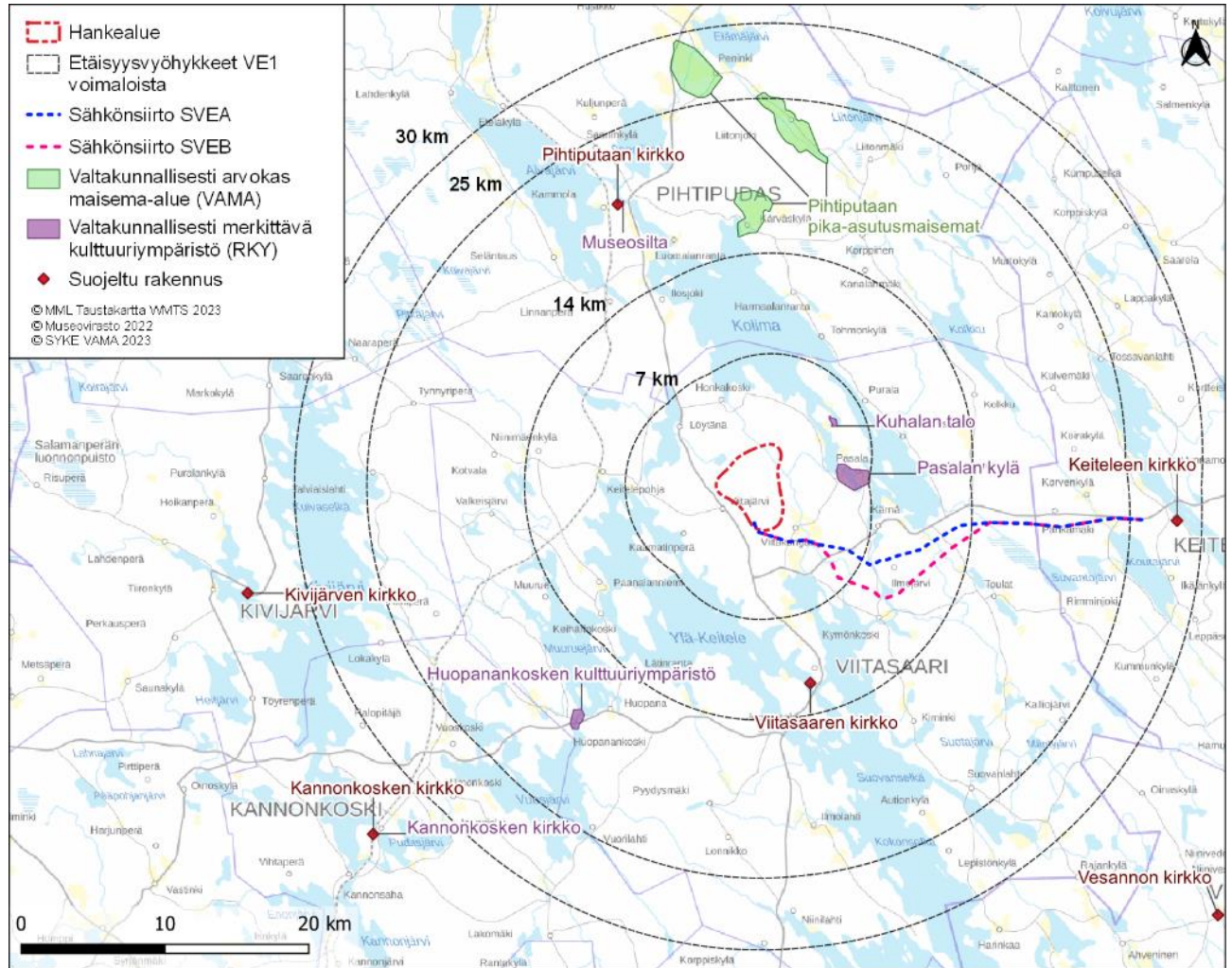
Hankealueella ei sijaitse yksityisiä eikä valtion luonnonsuojelualueita. Alle viiden kilometrin etäisyydellä voimaloista sijaitsee neljä yksityismaiden luonnonsuojelualuetta, joista lähimpinä Lahnalahden yksityismaiden luonnonsuojelualue (YSA243324) hankealueen länsipuolella noin 4,1 kilometrin etäisyydellä hankevaihtoehdon VE1 lähimmästä voimalasta ja noin 4,2 kilometrin etäisyydellä VE2 lähimmästä voimalasta. Alle viiden kilometrin etäisyydellä sijaitsevat myös Rauskajärven luonnonsuojelualue (YSA244667) noin 4,6 kilometriä hankevaihtoehdon VE1 lähimmästä voimalasta, Lepolan luonnonsuojelualue (YSA237603) noin 4,7 kilometriä hankevaihtoehdon VE1 lähimmästä voimalasta sekä Houninniemi (YSA097426) noin 4,8 kilometriä hankevaihtoehdon VE1 lähimmästä voimalasta.

Hankealueelle ei sijoitu kansainvälisesti (IBA), valtakunnallisesti (FINIBA) tai maakunnallisesti tärkeitä lintualueita (MAALI). Valtakunnallisesti tärkeä (FINIBA) Keitele-Konnevesi -lintualue sijaitsee noin 3,4 kilometrin etäisyydellä hankealueelta kaakkoon ja Koliman lintualue (FINIBA) neljä kilometriä hankealueelta pohjoiseen. Alle 10 kilometrin etäisyydelle hankealueelta sijoittuvia maakunnallisesti arvokkaita lintualueita (MAALI) ovat Naistenjärvi hankealueelta länteen noin kaksi kilometriä, sekä Matosaari, joka sijoittuu hankealueelta koilliseen noin 8,7 kilometrin etäisyydelle.

Alle 30 kilometrin etäisyydelle hankkeen suunnitelluista voimaloista sijoittuu yksi valtakunnallisesti arvokas maisema-alue, Pihtiputaan pika-asutusmaisemat, joka sijoittuu noin 15,3 kilometriä hankevaihtoehdon VE1 lähimmästä voimalasta pohjoiseen.

Alle 30 kilometrin etäisyydelle hankkeen suunnitelluista voimaloista sijoittuu neljä valtakunnallisesti merkittävää rakennetun kulttuuriympäristön kohdetta, joista lähin on Kauhalan talo noin 4,6 kilometrin etäisyydellä hankevaihtoehdon VE1 lähimmästä voimalasta koilliseen.

Alle 20 kilometrin etäisyydelle suunnitelluista voimaloista sijoittuu kaksi maakunnallisesti arvokasta maisema-aluetta ja 16 maakunnallisesti merkittävää rakennetun kulttuuriympäristön kohdetta. Lähin maisema-alue on Kymönkosken reitti ja Pasala, joka sijaitsee noin viiden kilometriä hankevaihtoehdon VE1 voimaloista itään. Lähin rakennetun kulttuuriympäristön kohteista on Vanha Naistenjärvi noin 3,2 kilometriä molempien hankevaihtoehtoien lähimmästä voimalasta lounaseen.



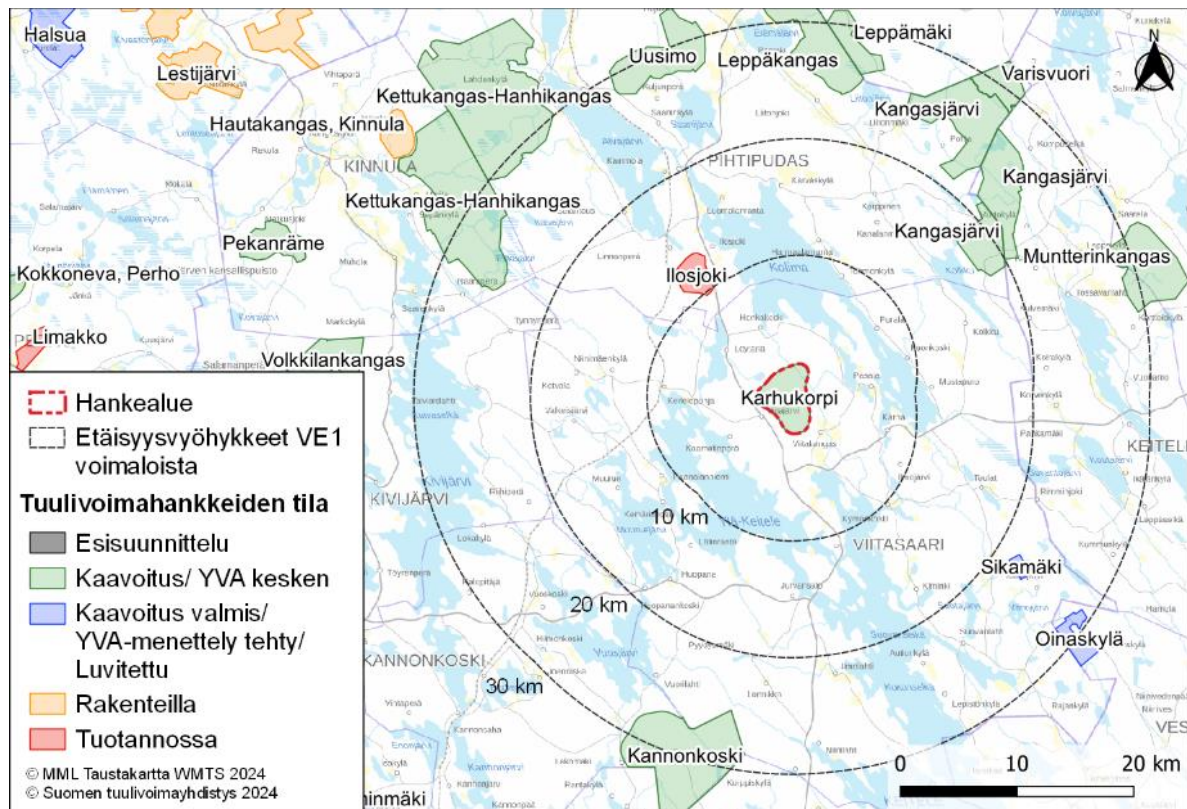
Kuva 5. Maiseman ja kulttuuriympäristön valtakunnallisesti arvokkaat alueet ja kohteet tuulivoima-alueen ympäristössä. (Museovirasto 2022, Suomen ympäristökeskus 2023).

6.1.3 Muut tuulivoimahankkeet

Lähin tuotannossa oleva tuulivoima-alue, Ilosjoki, sijaitsee noin 10 kilometrin etäisyydellä molempien hankevaihtoehtoien lähimmästä voimaloista luoteeseen. Ilosjoella on toiminnassa seitsemän voimalaa, joiden yhteenlaskettu teho on 28 megawattia.

Alle 20 kilometrin etäisyydelle hankealueesta sijoittuu Kangasjärven tuulivoimahanke, jonka kaavoitus on kesken Pihtiputaalla ja Keiteleellä. Hankealueiden välinen etäisyys on lyhimmillään noin 17 kilometriä.

Lisäksi 20–30 kilometrin etäisyydelle hankealueesta sijoittuu useita muita tuulivoimahankkeita. Niistä pisimmällä on kaakossa noin 28 kilometrin päässä sijaitseva Oinaskylän hanke, jonka kaavoitus on päätynyt. Sikamäen tuulivoimahankeen, joka sijoittuu kaakkoon noin 21 kilometrin päähän, kaavoitusprosessi on keskeytetty.



Kuva 6. Muut tuulivoimahankkeet Karhukorven hankealueen ympäristössä (Suomen Tuulivoimayhdistys 2023).

6.1.4 Maanomistus

Tuuli- ja aurinkovoimaloiden maa-alueet sijoittuvat yksityisten tahojen sekä yksityisen ja julkisen sektorin omistamille maa-alueille. Suurin osa maa-alueesta on vuokrattu suomalaiselta metsä- ja luontopääomayhtiö Finsilvalta. Karhukorven tuuli- ja aurinkovoimahankealueen suunnittelun kokonaispinta-ala on noin 2000 hehtaaria. Suunnitellut aurinkoenergian tuotantoalueet sijoittuvat hankealueen eteläosaan.

6.2 Valtakunnalliset alueidenkäyttötavoitteet (VAT)

Valtakunnalliset alueidenkäyttötavoitteet ovat osa suunnittelujärjestelmää. Maakuntakaavoituksessa sekä muussa aluesuunnittelussa valtakunnalliset alueidenkäyttötavoitteet tulee huomioida siten, että mahdollistetaan niiden saavuttaminen. Tätä osayleiskaavaa koskevat valtakunnalliset alueidenkäyttötavoitteet on esitetty alla.

Toimivat yhdyskunnat ja kestävä liikkuminen

- Edistetään koko maan monikeskuksista, verkottuvaa ja hyviin yhteyksiin perustuvaa aluerakennetta, ja tuetaan eri alueiden elinvoimaa ja vahvuuksien hyödyntämistä.
- Luodaan edellytykset elinkeino- ja yritystoiminnan kehittämiseksi sekä väestökehityksen edellyttämälle riittävälle ja monipuoliselle asuntotuotannolle.
- Luodaan edellytykset vähähiiliselle ja resurssitehokkaalle yhdyskuntakehitykselle, joka tukeutuu ensisijaisesti olemassa olevaan rakenteeseen.

Terveellinen ja turvallinen elinympäristö

- Varaudutaan sään ääri-ilmiöihin ja tulviin sekä ilmastonmuutoksen vaikutuksiin. Uusi rakentaminen sijoitetaan tulvavaara-alueiden ulkopuolelle tai tulvariskien hallinta varmistetaan muutoin.
- Ehkäistään melusta, tärinästä ja huonosta ilmanlaadusta aiheutuvia ympäristö- ja terveyshaittoja.
- Haitallisia terveysvaikutuksia tai onnettomuusriskejä aiheuttavien toimintojen ja vaikutuksille herkkien toimintojen välille jätetään riittävän suuri etäisyys, tai riskit hallitaan muulla tavoin.
- Otetaan huomioon yhteiskunnan kokonaisturvallisuuden tarpeet, erityisesti maanpuolustuksen ja rajavalvonnan tarpeet ja turvataan niille riittävät alueelliset kehittämisedellytykset ja toimintamahdollisuudet.

Elinvoimainen luonto- ja kulttuuriympäristö sekä luonnonvarat

- Huolehditään valtakunnallisesti arvokkaiden kulttuuriympäristöjen ja luonnonperinnön arvojen turvaamisesta.
- Edistetään luonnon monimuotoisuuden kannalta arvokkaiden alueiden ja ekologisten yhteyksien säilymistä.

- Huolehditaan virkistyskäyttöön soveltuvien alueiden riittävydestä sekä viheralueverkoston jatkuvuudesta.
- Luodaan edellytykset bio- ja kiertotaloudelle sekä edistetään luonnonvarojen kestävää hyödyntämistä. Huolehditaan maa- ja metsätalouden kannalta merkittävien yhtiäisten viljely- ja metsäalueiden sekä saamelaiskulttuurin ja -elinkeinojen kannalta merkittävien alueiden säilymisestä.

Uusiutumiskykyinen energiahuolto

- Varaudutaan uusiutuvan energian tuotannon ja sen edellyttämien logististen ratkaisujen tarpeisiin. Tuulivoimalat sijoitetaan ensisijaisesti keskitetysti usean voimalan yksiköihin.
- Turvataan valtakunnallisen energiahuollon kannalta merkittävien voimajohtojen ja kaukokuljettamiseen tarvittavien kaasuputkien linjaukset ja niiden toteuttamismahdollisuudet.
- Voimajohtolinjauksissa hyödynnetään ensisijaisesti olemassa olevia johtokäytäviä.

6.3 Maakuntakaava

Hankealueella on voimassa Keski-Suomen maakuntakaava, jonka Keski-Suomen maakuntavaltuusto on hyväksynyt 1.1.2017 ja se on tullut lainvoimaiseksi 28.1.2020 (Kuva 7). Lisäksi Keski-Suomen maakuntavaltuusto on hyväksynyt 8.12.2023 Keski-Suomen maakuntakaavan 2040. Maakuntakaava 2040:stä on valitettu. Maakuntahallitus päätti kokouksessaan 23.2.2024 (§ 11) määrätä maakuntakaavan tulemaan voimaan maankäyttö- ja rakennuslain 201 §:n nojalla ennen kuin se on saanut lainvoiman. Maakuntakaava on tullut voimaan 19.3.2024 julkaistun kuulutuksen myötä.

Keski-Suomen maakuntakaava 2040 käsittelee seudullisesti merkittävää tuulivoiman tuotantoa ja liikennettä. Lisäksi maakuntakaava 2040 kaavaprosessin aikana on tarkasteltu hyvinvoinnin aluerakennetta. Maakuntakaava 2040 muuttaa ja täydentää voimassa olevaa maakuntakaavaa näiden teemojen osalta, muilta osin Keski-Suomen maakuntakaava jää voimaan.

Keski-Suomen maakuntakaavassa on annettu koko maakuntaa koskevia suunnittelumääräyksiä liittyen biotalouteen, turvetuotantoon, vähittäiskaupan suuryksiköihin, uusiutuvaan energiaan, erityistoimintoihin, kulttuuriympäristöön ja luonnonvaroihin:

Biotalous: Maa- ja metsätalous sekä turvetuotanto tulee suunnitella ja toteuttaa niin, että kulloinkin voimassa olevassa Keski-Suomen pintavesien toimenpideohjelmassa esitetyt vesienhoidon tavoitteet saavutetaan.

Uusiutuva energia: Asuin-, kauppa-, teollisuus-, työpaikka- tai vapaa-ajan alueita suunniteltaessa on mahdollisuuksien mukaan selvitettävä geoenergian ja puun hyödyntämismahdollisuudet.

Kulttuuriympäristö: Yksityiskohtaisemmassa suunnittelussa on otettava huomioon tunnetut muinaisjäännökset ja maakunnallisesti merkittävät rakennetun kulttuuriympäristön kohteet sekä arvokkaat perinnemaisemat. Ajantasainen tieto on tarkistettava museoviranomaiselta ja perinnemaisemien osalta toimivaltaiselta viranomaiselta. Maakunnallisesti merkittävät rakennetun kulttuuriympäristön kohteet on esitetty maakuntakaavan alueluettelossa.

Luonnonvarat: Pohjavesiluokituksen mukaisia alueita koskevat toimenpiteet on suunniteltava siten, että pohjaveden kemiallinen ja määrällinen tila ei niiden vaikutuksesta heikkene. Pohjavesiluokituksen alueet on esitetty maakuntakaavan alueluettelossa.”

Karhukorven tuuli- ja aurinkovoimahankeen aluetta koskevat Keski-Suomen maakuntakaavassa seuraavat toiminnot ja merkinnät: Biotalouteen tukeutuva alue, Valtatie 4 kehittämisakseli, Natura 2000-alue ja luonnonsuojelualue. Hankealue on Keski-Suomen maakuntakaavassa 2040 merkitty tuulivoimatuotantoon soveltuvaksi alueeksi (Kuva 8).

Hankealuetta koskevat tai sivuavat seuraavat Keski-Suomen maakuntakaavan merkinnät:

Biotalouteen tukeutuva alue

”Merkinnällä osoitetaan pääasiassa maa- ja metsätalouskäyttöön tarkoitettuja alueita.

Suunnittelumääräys: Alueen suunnittelussa varmistetaan maa- ja metsätalouden ja muiden maaseutuelinkeinojen toiminta- ja kehittämisedellytykset sekä turvataan hyvien ja yhtenäisten metsä- ja peltoalueiden säilyminen maaseutuelinkeinojen käytössä.”

Valtatien 4 kehittämisakseli

”Merkinnällä osoitetaan Keski-Suomen Strategiassa määritelty toiminnallisesti merkittävä liikennekäytävä, jonka runkona toimiva valtatie on osa EU:n TEN-T-ydinliikenneverkkoa.

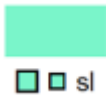
Suunnittelumääräys: Alueidenkäytön suunnittelussa on kehittämisakselilla varauduttava tavoitetaan, joka mahdollistaa valtatie kehittäminen TEN-T-ydinliikenneverkon vaatimusten mukaisena. Sillä tulee kiinnittää huomiota pitkämatkaisen liikenteen sujuvuuteen ja turvallisuuteen sekä liikenteen ja matkailun palveluihin ja yritystoiminnan edistämiseen. Tien kehittämisen tulee perustua matkojen ja kuljetusten käyttäjälähtöiseen palvelutasoajatteluun. Kehittämisakseli on myös joukkoliikenteen laatuikäytävä, jonka liittytähteyksiä ja -pysäköintiä tulee kehittää.”

Natura 2000 -alue



”Merkinnällä osoitetaan Natura 2000 -verkostoon kuuluva alue.”

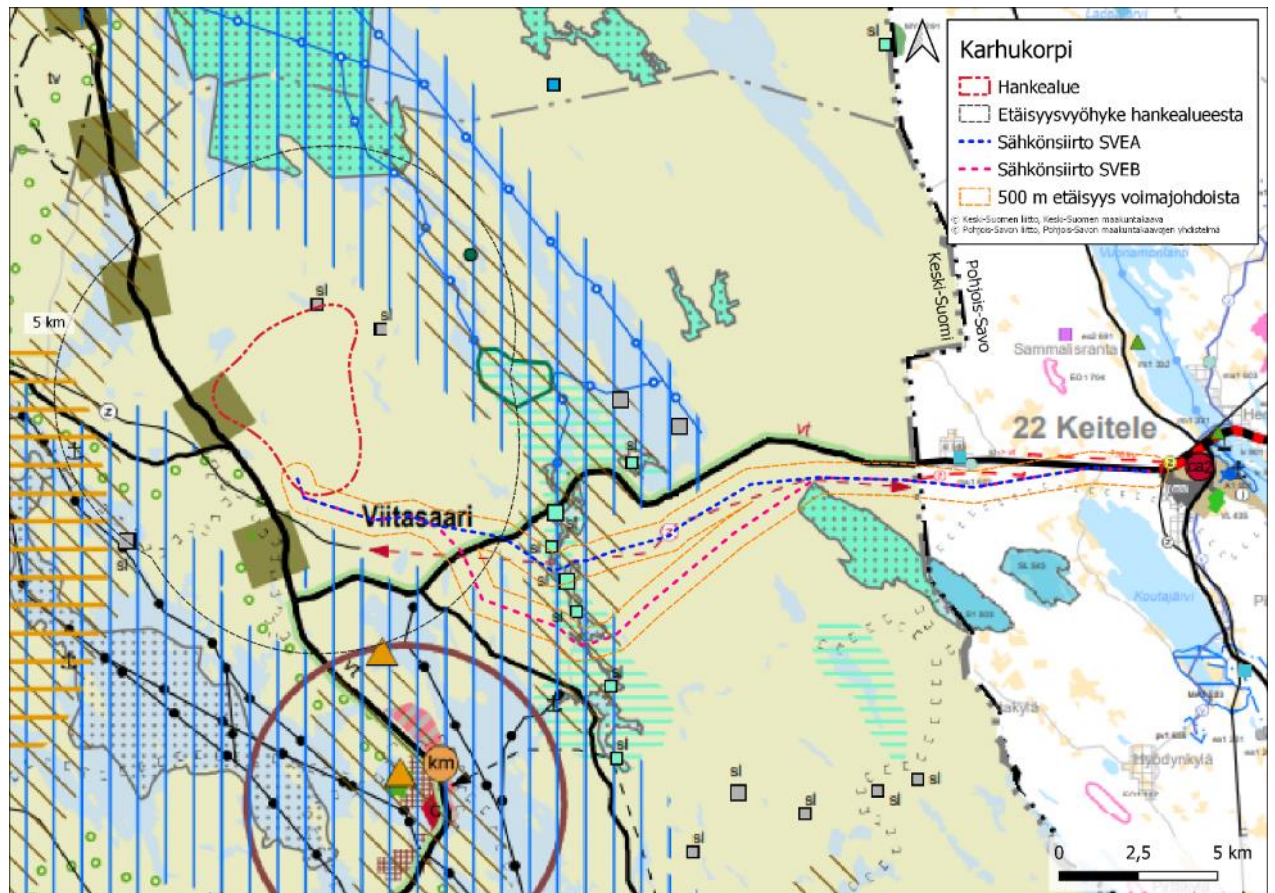
Luonnonsuojelualue



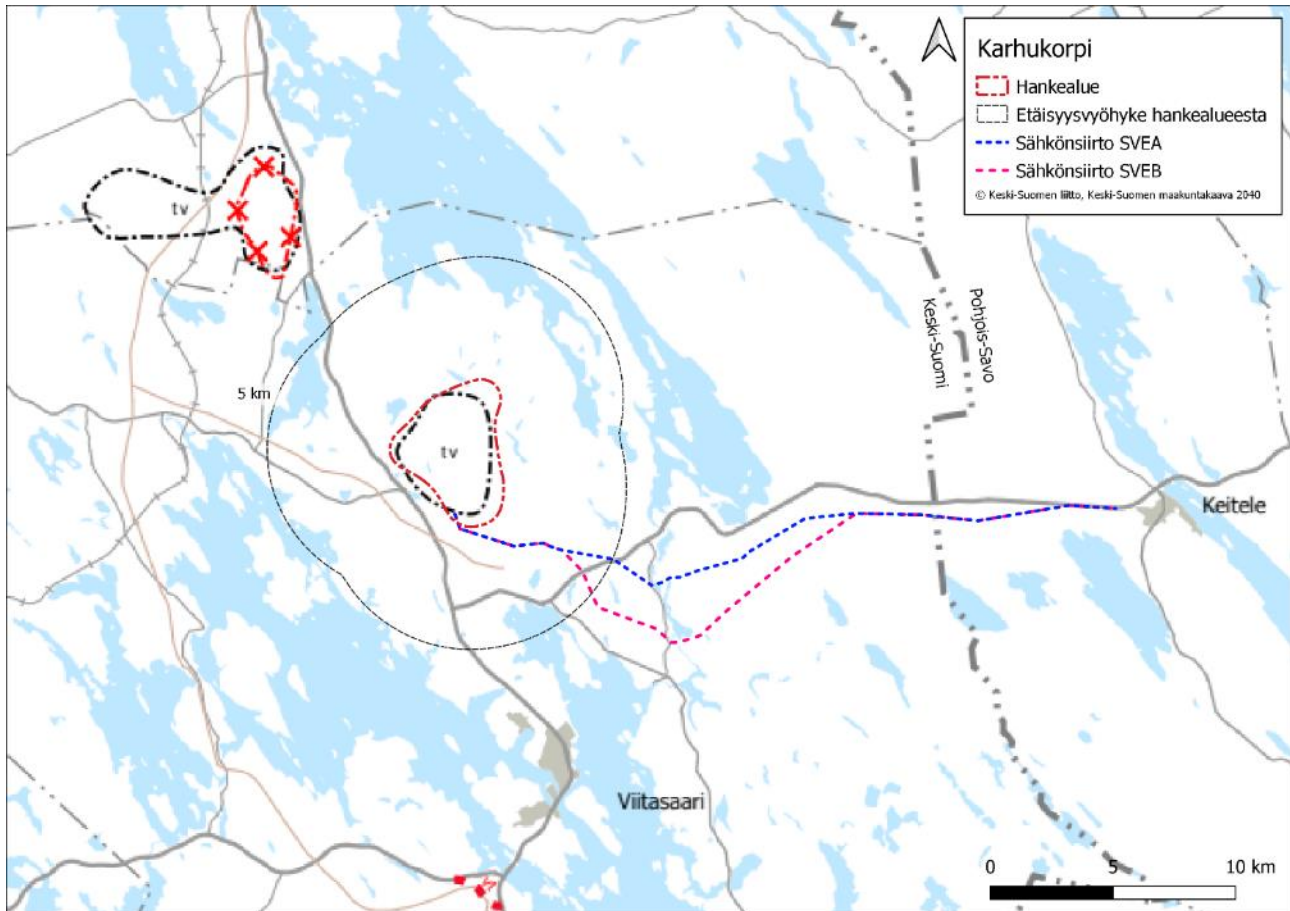
”Merkinnällä osoitetaan luonnonsuojelulain nojalla suojeltu tai suojeltavaksi tarkoitettu alue. Alueella on voimassa MRL 33 §:n mukainen ehdollinen rakentamisrajoitus.

Suojelumääräys: Alueella ei saa ryhtyä sellaisiin toimenpiteisiin, jotka saattavat vaarantaa alueen suojeluarvoja. Suojelumääräys on voimassa, kunnes suojelualue varsinaisesti perustetaan.

Naturaan tai suojeluohjelmiin kuulumattomat alueet on eritelty alueluettelossa ja niiden toteutus perustuu vapaaehtoisuuteen.”



Kuva 7. Hankealueen ja sähkönsiirtoreittivaihtoehtojen sijoittuminen suhteessa Keski-Suomen maakuntakaavaan (Keski-Suomen liitto 2017) ja Pohjois-Savon maakuntakaavojen yhdistelmään (Pohjois-Savon liitto 2019). Hankealue ja sähkönsiirtovaihtoehdot on lisätty kaavakartan päälle.

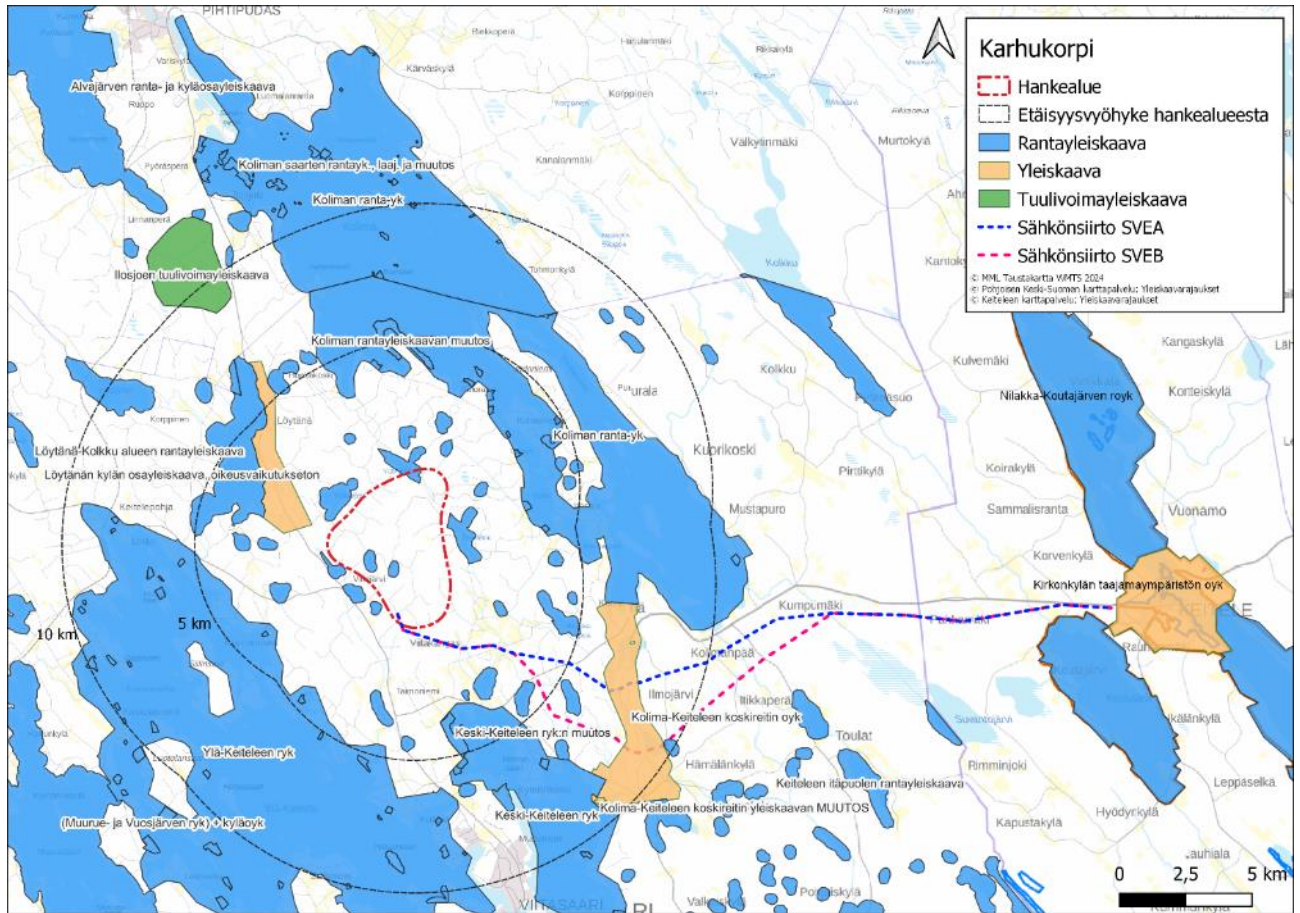


Kuva 8. Hankealueen ja sähkösiirtoreittivaihtoehtojen sijoittuminen suhteessa Keski-Suomen maakuntakaava 2040 (Keski-Suomen liitto 2023). Hankealue ja sähkösiirtovaihtoehdot on lisätty kaavakartan päälle.

6.4 Yleis- ja asemakaavat

Hankealueelle sijoittuu kaksi voimassa olevan Löytänä-Kolkku rantayleiskaavan (hyväksytty 30.5.2011) yleiskaavoitettua aluetta. Näillä alueilla on voimassa maa- ja metsätalousvaltainen alue (M) -merkintä.

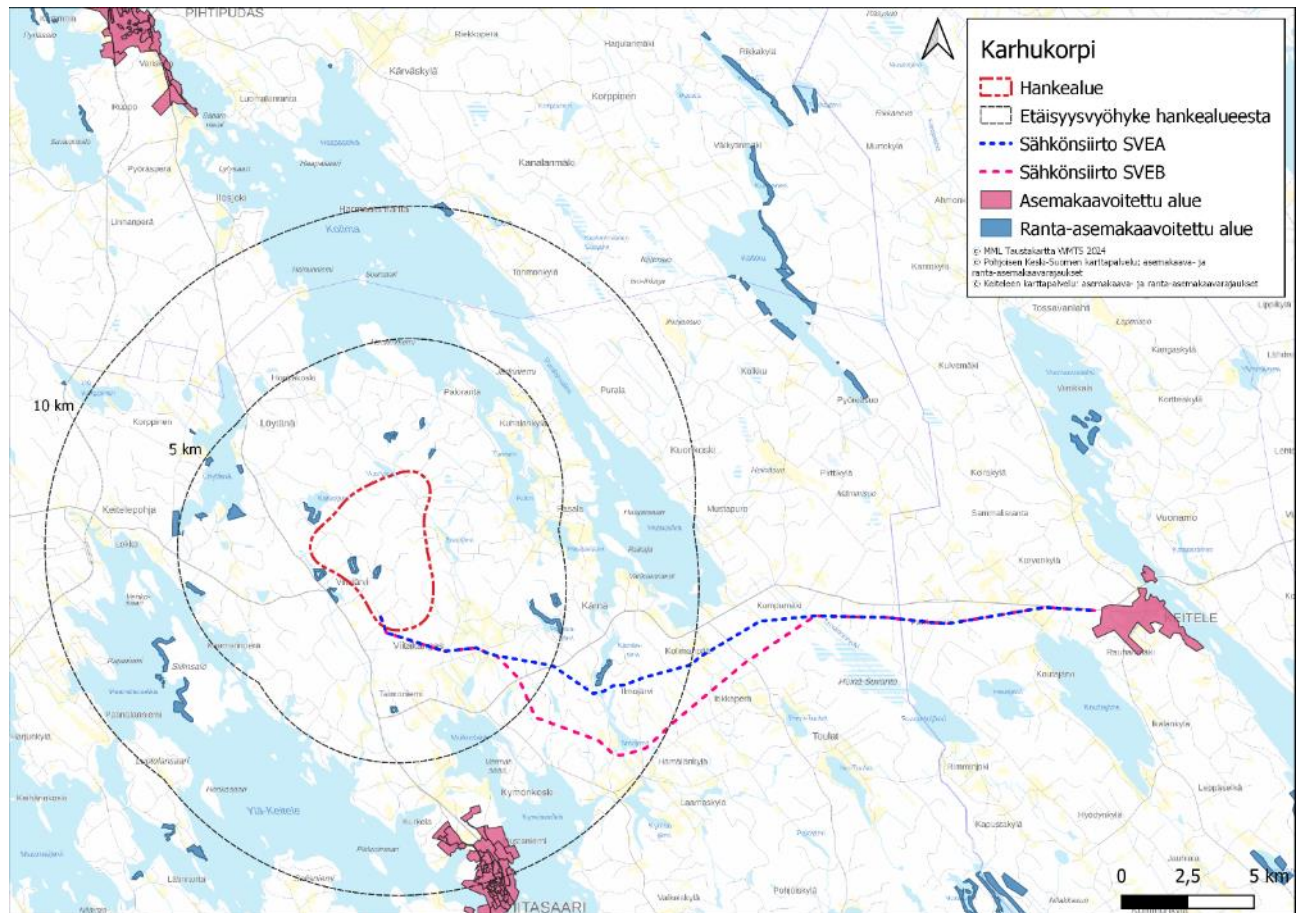
Lähin oikeusvaikutukseton osayleiskaava sijoittuu hankealueen länsipuolelle noin 760 metrin etäisyydelle. Lisäksi viiden kilometrin etäisyydellä hankealueesta sijaitsee useita rantayleiskaavoja. Lähin osayleiskaava (Kolima-Keiteleen koskireitin osayleiskaava, hyväksytty 18.10.1993) sijoittuu lähimmillään noin 5,6 kilometrin etäisyydelle hankealueesta ja lähin tuulivoimayleiskaava (Ilosjoen tuulivoimayleiskaava) sijoittuu Pihtiputaan kuntaan noin 8,9 kilometrin etäisyydelle hankealueesta.



Kuva 9. Hankealue suhteessa voimassa oleviin yleiskaavoihin (Pohjoisen Keski-Suomen karttapalvelu, Keiteleen karttapalvelu).

Lähin asemakaavoitettu alue sijaitsee Viitasaaren taajamassa lähimmillään 7,1 kilometrin etäisyydellä hankealueesta. Muut asemakaava-alueet sijoittuvat kauemmas, noin 15 kilometrin etäisyydelle Pihtiputaan taajamaan ja noin 25 kilometrin etäisyydelle Keiteleen taajamaan.

Hankealueelle sijoittuu kaksi voimassa olevan Nelostien itäpuolen rantakaavan (hyväksytty 15.12.1997) ranta-asemakaavoitettua aluetta. Hankealueella ranta-asemakaavoitetut alueet ovat Vääräjärven ja Hoikkalammen alueella ja niillä on voimassa merkintä: Maa- ja metsätalousalue, jolla rakentaminen on kielletty (M). Nelostien itäpuolen rantakaavan alueita sijoittuu myös viiden kilometrin säteelle hankealueesta. Hankealueesta luoteeseen viiden kilometrin etäisyydellä sijoittuu myös muita voimassa olevia ranta-asemakaavoitettuja alueita.



Kuva 10. Hankealue ja sähkösiirtoreitit suhteessa alueen voimassa oleviin ranta-asemakaavoihin ja asemakaavoihin (Pohjoisen Keski-Suomen karttapalvelu, Keiteleen karttapalvelu).

6.5 Rakennusjärjestys

Kannonkosken, Kivijärven, Pihlajavesin ja Viitasaaren yhteinen rakennusjärjestys on hyväksytty 30.9.2013.

7 SELVITYKSET JA VAIKUTUSTEN ARVIOINTI

Karhukorven tuuli- ja aurinkovoimahankeen ympäristövaikutukset arvioidaan erillisessä YVA-lain mukaisessa ympäristövaikutusten arviointimenettelyssä. Osayleiskaavaprosessi pyritään ajoittamaan YVA-menettelyn kanssa rinnakkain kaavaluonnoksen nähtävillä oloon asti. Kaavaehdotus laaditaan yhteysviranomaisen YVA-menettelystä annetun perustellun päätelmän jälkeen. Kaavaprosessi ja YVA-prosessi on kuvattu kuvassa 11. YVA-menettely on prosessi,

jonka tarkoituksena on tuottaa enemmän tietoa hankkeesta ja sen vaikutuksista. YVA-menettely ei ole lupamenettely. Menettelyn tuloksia hyödynnetään kaavoitusprosessissa.

Karhukorven tuuli- ja aurinkovoimahankkeen osayleiskaavoituksen yhteydessä hyödynnetään alueelle YVA-menettelyn yhteydessä laadittuja selvityksiä ja inventointeja.

YVA-menettelyn yhteydessä laadittavat selvitykset:

Luontoselvitykset

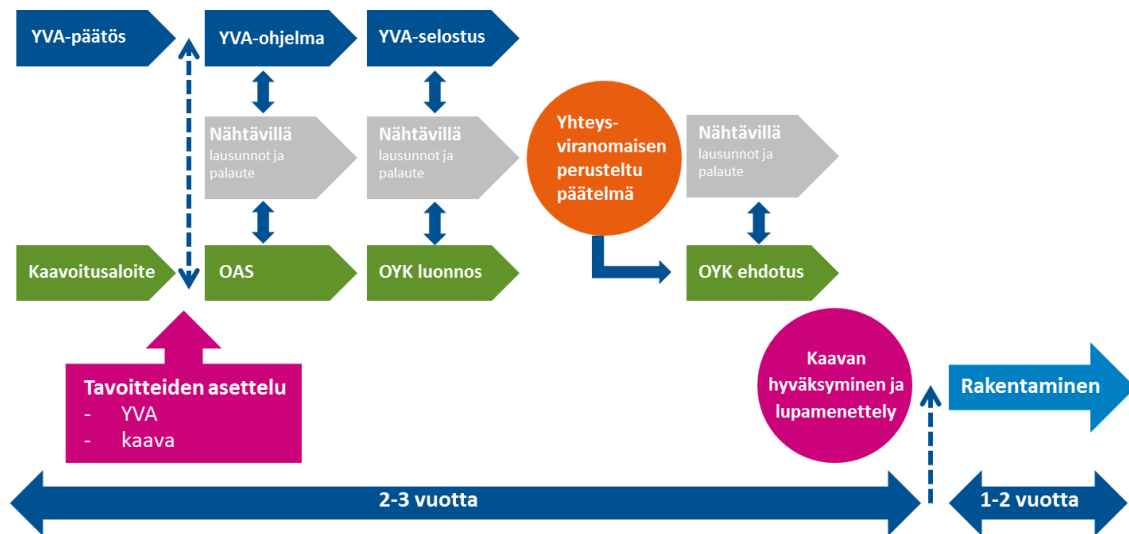
- Kasvillisuus- ja luontotyyppiselvitys
- Lintujen kevätmuutonseuranta
- Lintujen syysmuutonseuranta
- Päiväpetolintuseuranta
- Pesimälinnustonselvitys
- Pöllöselvitys
- Metsäkanalintujen soidinpaikat
- Liito-oravaselvitys
- Viitasammakkonselvitys
- Lepakkonselvitykset

Muut ympäristöselvitykset

- Arkeologinen inventointi
- Maisematarkastelu ja havainnekuvat
- Näkemäalueanalyysi
- Melu- ja välkemallinnus
- Asukaskysely

Edellä mainittuja YVA-menettelyn yhteydessä laadittuja selvityksiä käytetään tuulivoimaosayleiskaavan vaikutusten arvioinnissa. Kaavoituksessa hyödynnetään myös olemassa olevia selvityksiä / inventointeja sekä muuta valtakunnallisen ja maakunnallisen tason selvityksiä. Prosessin edetessä laaditaan mahdolliset muut, hankkeen vaikutustenarviointia varten tarvittavat selvitykset.

Osayleiskaavan vaikutustenarviointi laaditaan MRL 9 §:n ja MRA 1 §:n mukaisesti. Osayleiskaava laaditaan siten, että se täyttää yleiskaavan sisältövaatimukset (MRL 39 §) sekä erityiset sisältövaatimukset tuulivoimaosayleiskaavoitukselle (MRL 77b §).



Kuva 11. YVA-menettelyn ja kaavoituksen aikataulus.

8 OSALLISTUMINEN JA VUOROVAIKUTUS

Karhukorven osayleiskaavaprosessia pyritään viemään rinnakkain YVA-prosessin kanssa. Molemmat ovat kuitenkin omia prosessejaan ja niitä koskevat omat kuulemisvaiheet ja aikataulut. Tässä osallistumis- ja arviointisuunnitelmassa käsitellään osayleiskaavaprosessin osallistumisen ja vuorovaikutuksen tavat ja mahdollisuudet.

Kaavoitusmenettely tulee järjestää, ja suunnittelun lähtökohdista, tavoitteista ja mahdollisista vaihtoehdoista kaavaa valmisteltaessa tiedottaa niin, että alueen maanomistajilla ja niillä, joiden asumiseen, työntekoon tai muihin oloihin kaava saattaa huomattavasti vaikuttaa, sekä viranomaisilla ja yhteisöillä, joiden toimialaa suunnittelussa käsitellään (osallinen), on mahdollisuus osallistua kaavan valmisteluun, arvioida kaavoituksen vaikutuksia ja lausua kirjallisesti tai suullisesti mielipiteensä asiasta. (MRL 62 §)

Osalliset, joiden asumiseen, työhön tai muihin oloihin valmisteilla oleva kaava saattaa vaikuttaa:

- Kaavan vaikutusalueen vakituiset ja vapaa-ajan asukkaat, yritykset ja elinkeinonharjoittajat sekä virkistysalueiden käyttäjät vaikutusalueella
- Kaavan vaikutusalueen maanomistajat ja -haltijat

Yhteisöt, joiden toimialaa suunnittelussa käsitellään:

- Alueella ja lähialueella toimivat yhdistykset ja yhteisöt, kuten asukasyhdistykset tai kylätoimikunnat

- Tiettyä intressiä tai väestöryhmää edustavat yhteisöt kuten esim. luonnonsuojelu- ja metsästysyhdistykset
- Elinkeinonharjoittajia ja yrityksiä edustavat yhdistykset
- Muut paikallisella tai alueellisella tasolla toimivat yhteisöt kuten tienhoitokunnat ja vesiensuojeluyhdistykset
- Erityistehtäviä hoitavat yhteisöt, esim. energia- ja vesihuoltolaitokset

Viranomaiset sekä erityistehtäviä hoitavat yhteisöt, joiden toimialaa suunnittelussa käsitellään:

- Digita Oyj
- Elenia Oy
- Finavia Oyj
- Fingrid Oyj
- Ilmatieteenlaitos
- Keiteleen kunta
- Keski-Suomen pelastuslaitos
- Liikenne- ja viestintävirasto Traficom
- Luonnonvarakeskus Luke
- Metsähallitus
- Metsähallitus, luontopalvelut
- Metsäkeskus
- Museovirasto
- Keski-Suomen ELY-keskus
- Keski-Suomen liitto
- Keski-Suomen museo
- Länsi- ja Sisä-Suomen aluehallintovirasto AVI
- Pihtiputaan kunta
- Pohjoisen Keski-Suomen ympäristöpalvelut
- Puolustusvoimat
- Viitasaaren kaupunki

Paikalliset keskeiset vaikutusalueen yhdistykset sekä alueelliset yhteisöt, joiden toimialaa suunnittelussa käsitellään:

- MTK Keski-Suomi
- Paikalliset riistanhoitoyhdistykset ja metsästysseurat
- Paikalliset kyläyhdistykset ja kyläseurat
- Alueen tienhoitokunnat
- Teleoperaattorit (Telia Finland Oyj, DNA Oyj, Elisa Oyj)
- Viitasaaren yrittäjät ry
- Paikalliset vesiosuuskunnat
- Kalastuskunnat
- Paikalliset luontoyhdistykset

Osallisten listaa on mahdollista päivittää kaavaprosessin aikana. Osallisilla on mahdollisuus jättää mielipiteensä/muistutuksensa osallistumis- ja arviointisuunnitelman, kaavaluonnoksen sekä kaavaehdotuksen nähtävillä olojen aikana. Nähtävillä olojen yhteydessä pyydetään lausunnot suunnittelua koskevilta viranomaisilta. Viranomaisneuvotteluja järjestetään kaavan aloitusvaiheessa sekä ennen kaavaehdotuksen nähtävillä asettamista. Tarvittaessa järjestetään viranomaisten työneuvotteluja prosessin aikana.

8.1 Tiedotustavat

Osayleiskaavan eri vaiheiden nähtävilläolosta kuulutetaan Viitasaaren kaupungin internet-sivuilla www.viitasaari.fi, paikallislehdessä ja kaupungin ilmoitustaululla.

9 KAAVOITUSPROSESSIN VAIHEET JA ALUSTAVA AIKATAULU

Seuraavassa on esitetty arvio kaavaprosessin aikataulusta. Aikataulu tarkentuu kaavaprosessin aikana. Osallistumis- ja arviointisuunnitelmaa täydennetään tarvittaessa kaavoitusprosessin aikana.



Kuva 12. Kaavoitusmenettelyn käsittelyvaiheet ja Karhukorven tuulivoimaosayleiskaavan alustava aikataulu.

9.1 Kaavan vireilletulo (kevät 2024)

Viitasaaren kaupunginhallitus on 20.11.2023 § 253 päättänyt laittaa vireille Karhukorven tuulivoimapuiston osayleiskaavan laatimisen. Päätöksestä on tehty neljä oikaisuvaatimusta ja yksi kunnallisvalitus, jotka on käsitelty kaupunginhallituksen kokouksissa alkuvuoden 2024 aikana. Hämeenlinnan hallinto-oikeus antoi 2.4.2024 välipäätöksen (dnro: 364/03.04.04.10/2024), jossa on todettu, että hallinto-oikeus ei kiellä kaupunginhallituksen päätöksen 20.11.2023 §:ssä 253 täytäntöönpanoa.

OAS asetetaan nähtäville, jolloin osallisilla ja kunnan asukkailla on mahdollisuus antaa siitä mielipiteensä. Asianomaisten viranomaisten kanssa järjestetään MRL 66 §:n mukainen aloitusvaiheen viranomaisneuvottelu. OAS:n nähtävillä oloaikana järjestetään yleisötilaisuus. Viireilletulosta tiedotetaan erikseen kuulutuksella paikallislehdessä ja kaupungin internetsivuilla.

9.2 Kaavan valmisteluvaihe (kevät 2024- kevät 2025)

Osayleiskaavan valmisteluvaiheen materiaali laaditaan ja kaavaluonnos asetetaan nähtäville. Nähtävillä olosta tiedotetaan erikseen. Osallisilla ja kunnan asukkailla on mahdollisuus esittää mielipiteensä kaavaluonnoksesta kirjallisesti tai suullisesti (MRA 30 §). Viranomaisilta pyydetään lausunnot ja palaute koostetaan. Kaavaluonnoksen nähtävillä oloaikana järjestetään yleisötilaisuus. Luonnosvaiheen nähtäville asettamisesta tiedotetaan erikseen kuulutuksella paikallislehdessä ja kaupungin internetsivuilla.

Kirjalliset mielipiteet ja lausunnot osoitetaan Viitasaaren kaupunginhallitukselle osoitteeseen Keskitie 10, 44500 Viitasaari tai viitasaaren.kaupunki@viitasaari.fi

9.3 Kaavan ehdotusvaihe (syksy 2025)

Kaavaluonnoksen nähtävillä oloaikana saadut mielipiteet ja lausunnot käsitellään ja niihin laaditaan vastineet. Kaavaehdotus asetetaan nähtävillä vähintään 30 päivän ajaksi (MRL 65 § ja MRA 19 §). Osallinen voi jättää ehdotuksesta muistutuksen nähtävillä oloaikana. Kaavaehdotuksen nähtävillä oloaikana järjestetään yleisötilaisuus. Yleiskaavaehdotuksesta pyydetään lausunnot viranomaisilta. Tarvittaessa järjestetään viranomaisneuvottelu (MRL 66 § ja MRA 18 §). Ehdotusvaiheen nähtävillä asettamisesta tiedotetaan erikseen kuulutuksella paikallislehdessä ja kaupungin internetsivuilla.

Kirjalliset muistutukset ja lausunnot osoitetaan Viitasaaren kaupunginhallitukselle osoitteeseen Keskitie 10, 44500 Viitasaari tai viitasaaren.kaupunki@viitasaari.fi.

9.4 Kaavan hyväksyminen (alkuvuosi 2026)

Kaavaehdotuksen nähtävillä oloaikana saadut muistutukset ja lausunnot käsitellään ja niihin laaditaan vastineet. Kaupunginhallitus esittää kaavan hyväksymistä kaupunginvaltuustolle. Kaavan hyväksymisen toimivalta on valtuustolla. Hyväksymispäätöksestä tiedotetaan erikseen kuulutuksella paikallislehdessä ja kaupungin internetsivuilla. Hyväksymispäätöksestä voi tehdä valituksen hallinto-oikeuteen (MRL 188 §).