

Dnro

**MAA-AINESLUVAN JA YMPÄRISTÖLUVAN YHTEISKÄSITTELYHAKEMUS****1. Toiminta, jolle lupa haetaan**

Lupa haetaan seuraaville toiminnoilla:

- Maa-ainesten ottaminen       Kivenlouhimo       Muu kivenlouhinta  
 Kivenmurskaamo  
 Siirrettävä kivenmurskaamo  
 Kiinteä kivenmurskaamo

Toimintaan liittyy myös

- Muualta tuotavan kiviaineksen murskaus       Kierrätysasfaltin tai -betonin murskaus  
 Muu, mikä?

- Lupa aloittaa toiminta ennen päätösvoimaisuutta (YSL 199 § ja MAL 21 §)

**2. Hakijan yhteystiedot**

Hakijan nimi ja toiminimi [REDACTED]	Y-tunnus
Osoite [REDACTED]	
Postinumero [REDACTED]	Postitoimipaikka [REDACTED]
Yhtevshenkilön nimi [REDACTED]	
Puhelinnumero [REDACTED]	Sähköpostiosoite [REDACTED]
Laskutusosoite (postiosoite tai verkkolaskuosoite) [REDACTED]	

**3. Tiedot lupa-alueen kiinteistöstä**

Kiinteistön omistajan nimi [REDACTED]	
Osoite [REDACTED]	
Postinumero [REDACTED]	Postitoimipaikka [REDACTED]
Puhelinnumero [REDACTED]	Sähköpostiosoite [REDACTED]

**Ottamisalueen sijainti**

Kunta	Kylä	Tila
<b>Viitasaari</b>		<b>Korpinen 931-411-1-105</b>

Murskauslaitoksen sijainti		
Kunta	Kylä	Tila
<b>Viitasaari</b>		<b>Korpinen 931-411-1-105</b>
Koordinaatit ja koordinaattijärjestelmä <b>6978000, 437800, ETRS TM35-FIN</b>		
Kiinteistörekisteritunnus <b>931-411-1-105</b>		

#### 4. Lupa-alueen rajanaapurit sekä muut mahdolliset asianosaiset

Selvitys naapuritiloista yhteystietoineen

**931-411-1-270, Paloniemi**



Erillinen selvitys liitteineen

#### 5. Voimassa olevat maa-aineslupa-, ympäristölupa-, vesilupa- tai muut päätökset ja sopimukset

	Myöntämis- päivämäärä	Viranomainen/taho	Vireillä
Maa-aineslain mukainen ottamislupa			<input type="checkbox"/>
Ympäristölupa	<b>13.02.2014</b>	<b>Viitasaaren kaupunki, Ympäristölautakunta</b>	<input type="checkbox"/>
Vesilain mukainen lupa			<input type="checkbox"/>
Rakennuslupa			<input type="checkbox"/>
Poikkeamispäätös			<input type="checkbox"/>
Toimenpidelupa			<input type="checkbox"/>
Päätös kemikaalien vähäisestä teollisesta käsittelystä ja varastoinnista			<input type="checkbox"/>
Päätös koeluonteista toimintaa koskevasta ilmoituksesta			<input type="checkbox"/>
Asfalttiaseman rekisteröinti-ilmoitus			<input type="checkbox"/>

Maanomistajan suostumus laitoksen ja/tai ottamistoiminnan sijoittamiselle			<input type="checkbox"/>
Jätevesien johtaminen			<input type="checkbox"/>
a) Sopimus yleiseen tai toisen viemäriin liittymisestä			<input type="checkbox"/>
b) Jätevesien johtamislupa vesistöön			<input type="checkbox"/>
c) Lupa jäteveden johtamiseksi ojaan tai maahan			<input type="checkbox"/>
d) Maanomistajan suostumus jäteveden johtamiselle			<input type="checkbox"/>
Muutoksenhakutuomioistuimen päätös			<input type="checkbox"/>
a) ympäristöluvasta			<input type="checkbox"/>
b) maa-ainesluvasta			<input type="checkbox"/>
c) muusta luvasta tai päätöksestä, mistä			<input type="checkbox"/>
Muu, mikä?			<input type="checkbox"/>
<p>Onko samanaikaisesti vireillä muita tätä hakemusta koskevaan ratkaisuun vaikuttavia asioita</p> <p><input checked="" type="checkbox"/> Ei</p> <p><input type="checkbox"/> Kyllä, mitä</p>			
Ympäristövahinkovakuutus:			
Vakuutusyhtiö:			
Vakuutuksen numero:			
<input type="checkbox"/> Tiedot esitetty liitteenä			

### 7. Yleiskuvaus toiminnasta ja tukitoiminnasta sekä niiden ympäristövaikutus

Yleiskuvaus toiminnasta ja tukitoiminnasta sekä niiden ympäristövaikutuksista

Aineksen ottaminen tapahtuu vuosien 2024-2034 aikana. Kaivusyvytydet ja suunta ilmenevät suunnitelmakartasta. Louhinta tehdään luiskauskaltevuuteen 7:1. Louhintataso nousee pohjoisesta etelään (157.0 -158.0). Kalustona ottamisessa käytetään maa-ainesten ottamiseen tarvittavaa kuormaus- ja kuljetuskalustoa. Alueella ei huolleta koneita. Kaivun aikana syntyvät jyrkät luiskat suojataan lippusiimalla. Alueen pintavedet johdetaan laskeutusaltaaseen. Ottamisalueen ympärille rakennetaan toiminnan aikana tai viimeistään sen loputtua tukeva teräsverkkoaita. Alueen rajauspaalut ja korkeushäkit rakennetaan luvan myöntämisen jälkeen.

### 8. Ottamisalue ja pohjavesi

Ottamisalueen pinta-ala (ha) <b>5.12</b>	Ottoalueen (kaivu- ja louhinta-alueen) pinta-ala (ha) <b>1.78</b>
Alin ottotaso (+N2000) <b>157.0</b>	Pohjaveden ylin korkeus (+N2000)
Suojakerros pohjaveteen (m)	<input type="checkbox"/> Sijaitsee luokitellulla pohjavesialueella
Pohjavesialueen nimi	
Pohjavesialueen tunnus	

### 9. Ottamismäärät ja -aika

Ottamisaika (vuosina) <b>10</b>	Kokonaisottomäärä kiintokuutiometreinä (m <sup>3</sup> ) <b>165000</b>		
Arvioitu vuotuinen tuotto kiintokuutiometreinä (m <sup>3</sup> ) <b>16500</b>			
Ottamäärät maalajeittain kiintokuutiometreinä (km <sup>3</sup> )			
	Kiintokuutiometriä (m <sup>3</sup> )		Kiintokuutiometriä (m <sup>3</sup> )
<input checked="" type="checkbox"/> Kalliokiviaines	<b>165000</b>	<input type="checkbox"/> Sora ja hiekka	
<input type="checkbox"/> Moreeni		<input type="checkbox"/> Rakennuskivi	
<input type="checkbox"/> Siltti ja savi		<input type="checkbox"/> Eloperäiset maa-ainekset	

### 10. Tuotteet ja tuotantomäärät

Tuote	Nykyinen tuotanto (1.000 t/a)		Arvioitu vuosituotanto (1.000 t/a)	
	keskiarvo	maksimi	keskiarvo	maksimi
<b>Kalliomurske</b>			<b>42</b>	<b>84</b>

### 11. Toiminnan ajankohta

Toiminta	Keskimääräinen toiminta-aika (h/a)	Päivittäinen toiminta-aika (kellonajat)	Viikoittainen toiminta-aika (päivät ja kellonajat)	Ajallinen vaihtelu toiminnassa
Murskaaminen	<b>120</b>	<b>07.00 - 22.00</b>	<b>ma - pe</b>	<b>5 tuntia</b>

Poraaminen	50	07.00 - 22.00	ma- pe	
Rikotus	90	07.00 - 22.00	ma-pe	
Räjähdyttäminen	10	08.00 -18.00	ma-pe	
Kuormaaminen ja kuljetus	500	06.00-22.00	ma-la	

**12. Toiminnassa käytettävät raaka-aineet ja polttoaineet, muut tuotannossa käytettävät aineet, niiden varastointi, säilytys ja kulutus sekä vedenkäyttö**

Käytettävä raaka-aine	Keskimääräinen kulutus (t/a)	Maksimikulutus (t/a)	Varastointipaikka
Toiminta-alueella tuotettava kiviaines	42000	84000	Varastokenttä
Muualta tuotava kiviaines			Varastokenttä
Polttoaine, laatu <b>kevyt polttoöljy</b>	75	150	Kaksoisvaippasäil.
Öljyt	4	8	Lukittava kontti
Voiteluaineet	4	8	Lukittava kontti
Vesi	40	80	Tankkiauto
Räjähdyksaineet, tyyppi <b>kemiitti</b>	20	40	Lukittava kontti
Muut			
Mistä toiminnassa käytettävä vesi otetaan <b>Pintavesilammikoista, tarvittaessa tuodaan tankkiautolla</b>			

**13. Liikenne ja liikennejärjestelyt**

Selvitys tieyhteyksistä ja -oikeuksista (erillinen selvitys liitteenä)

**Kulku alueelle tapahtuu valtatieltä 4 olemassa olevasta liittymästä. Liittymästä kulku alueelle tulee aluksi Koskelan/Nätkinaho yksityistietä pitkin ja loppumatka Rajatien/Paloniemenvuoren metsätietä pitkin. Teitä pitkin on matkaa valtatieltä ottoalueelle 4 km.**

Lupatoimintaan liittyvä raskas liikenne (käyntiä/vrk)

**5-40**

Kuvaus teiden päällystämisestä ja pölyntorjuntakeinoista

**Tie sorapintainen, pölyntorjunta kastelemalla**

#### 14. Energian käyttö

Arvio sähkönkulutuksesta (GWh/a)

2

Sähkö hankitaan

verkosta

aggregaatista

#### 15. Tiedot päästöistä ilmaan sekä niiden puhdistamisesta

Toiminnalla on ympäristöasioiden hallintajärjestelmä mikä?

Ympäristöasioiden hallintajärjestelmä on sertifioitu

#### 16. Tiedot päästöistä ilmaan sekä niiden puhdistamisesta

Käytettävä raaka-aine	Päästölähde	Päästö (t/a)
Toiminta-alueella tuotettava kiviaines	<b>polttoaineet</b>	<b>hiukkaset 0,2, NOx 4, SO2 12, CO2 20</b>

#### 17. Tiedot melusta ja tärinästä

Laite tai toiminta	Melutaso	Arvoitu tärinävaikutus
<b>Siirrettävä murskauslaitos, ääniteho 120 db</b>		
murskaus, etäisyys 300 m	alle 65 db	vähäinen
kuormaus, etäisyys 300 m	alle 60 db	vähäinen
räjäytys, etäisyys 300 m	alle 65 db	melko vähäinen
rikotus, etäisyys 300 m	alle 65 db	vaikuttaa lähialueelle
praus, etäisyys 300 m	alle 65 db	vähäinen

#### 18. Tiedot maaperän, pohjavesien ja pintavesien suojelemiseksi tehtävistä toimita

Tiedot toimita maaperän pilaantumisen ehkäisemiseksi (mm. polttoaine- ja öljysäiliöiden tekninen taso ja suojaustoimet)

**Poltto- ja voiteluaineet säilytetään kaksoisvaippasäiliöissä ja lukittavassa kontissa**

Tiedot hulevesijärjestelystä (mm. mahdollinen selkeytysallas, pintavesien johtaminen)

**Louhokselle kertyvät pintavedet ohjataan luoteiskulmassa sijaitsevan laskeutusaltaan kautta kangasmaastoon.**

Tiedot jätevesien käsittelystä

**Tuotantotoiminnassa ei synny jätevesiä. Mahdollisten sosiaalitulojen jätevedet johdetaan umpisäiliöön ja toimitetaan asianmukaiseen käsittelyyn.**

**19. Tiedot syntyvistä jätteistä, niiden ominaisuuksista ja määristä sekä käsittelystä**

Jätteenimike	Arvioitu määrä (kg/a)	Käsittely- ja hyödyntämistapa	Toimituspaikka (jos tiedossa)
sekajäte	600	kerätään jäteastiaan, toimitetaan jätteenkäsittelylaitokseen	
rautaromu	1200	Toimitetaan paikalliseen romuliikkeeseen	

**20. Arvio parhaan käyttökelpoisen tekniikan (BAT) sekä ympäristön kannalta parhaiden käytäntöjen (BEP) soveltamisesta**

Miten päästöjä on vähennetty tai aiotaan vähentää

**Käyttämällä parasta käyttökelpoista tekniikkaa. Kaikki koneet ja apulaitteet edustavat parasta mahdollista tekniikkaa. Korjausten ja huoltojen yhteydessä uusitaan asemien varustelutasoa sitä mukaan kun tekniikka kehittyy.**

**Koteloinneilla, pudotuskorkeuksien pienentämisellä ja vesikastelulla voidaan tehokkaasti vähentää ilmaan johtuvia pölypäästöjä.**

Miten melupäästöjä on vähennetty ja rajoitettu tai aiotaan vähentää ja rajoittaa?

**Louhoksen rintaukset, varastokasat ja toiminta-alueita ympäröivä metsämaasto toimivat meluesteenä louhinnan edetessä. Varastokasojen sijoittelulla vähennetään meluhaittoja. Murskaustoiminnasta aiheutuva melu on ajoittaista.**

Tiedot on esitetty liitteenä

**21. Arvio toiminnan vaikutuksista ympäristöön**

Vaikutukset yleiseen viihtyisyyteen ja ihmisten terveyteen

**Louhoksen rintaukset, varastokasat ja toiminta-alueita ympäröivä metsämaasto toimivat meluesteenä louhinnan edetessä. Varastokasojen sijoittelulla vähennetään meluhaittoja. Murskaustoiminnasta aiheutuva melu on ajoittaista.**

Vaikutukset luontoon ja luonnonsuojeluarvoihin sekä rakennettuun ympäristöön

**Vaikuttaa suunnitelma-alueen luontoon. Luonnonsuojelualueita ei ole lähituntumassa, ei vaikutusta niihin.**

Vaikutukset vesistöön ja sen käyttöön

**Vaikutukset vähäiset**

Vaikutukset ilman laatuun

**Vaikutukset vähäiset. Valtaosa päästöistä syntyy murskauksesta, seulonnasta sekä työkoneista. Päästöt keskittyvä työmaa-alueelle, eikä niillä ole juurikaan merkitystä alueen ulkopuolella. Pääosa pölystä jää toiminta-alueelle.**

Vaikutukset maaperään ja pohjaveteen

**Vaikutukset vähäiset. Alue ei ole pohjavesialuetta.**

Ympäristövaikutusten arviointimenettely (YVA)

On tehty, yhteysviranomaisen lausunto/perusteltu päätelmä, päivämäärä:

/ 20

Viranomaisen kannanotto, että ympäristövaikutusten arviointimenettelyä ei tarvita, päivämäärä:

/ 20

**22. Arvio toimintaan liittyvistä riskeistä sekä tiedot onnettomuuksien estämiseksi suunnitelluista toimita ja poikkeuksellisiin tilanteisiin varautumisesta**

- Yleiskuvaus  
 Tiedot on esitetty liitteenä  
 YSL 15 §:n mukainen varautumissuunnitelma on esitetty liitteenä

**23. Tiedot toiminnan käyttötarkkailusta, ympäristöön kohdistuvien päästöjen ja niiden vaikutusten tarkkailusta sekä käytettävistä mittausmenetelmistä ja laitteista, laskentamenetelmistä ja niiden laadunvarmistuksesta.**

Käyttötarkkailu

**Hoidetaan lupamääräysten ja viranomaisten antamien ohjeiden mukaan**

Päästö- ja vaikutustarkkailu

**Hoidetaan lupamääräysten ja viranomaisten antamien ohjeiden mukaan**

Pohja- ja pintavesien tarkkailu

**Hoidetaan lupamääräysten ja viranomaisten antamien ohjeiden mukaan**

Mittausmenetelmät ja -laitteet, laskentamenetelmät ja niiden laadunvarmistus

**Hoidetaan lupamääräysten ja viranomaisten antamien ohjeiden mukaan**

Raportointi ja tarkkailuohjelmat

**Hoidetaan lupamääräysten ja viranomaisten antamien ohjeiden mukaan**



## 24. Liitteet

Liitteet:

- Ottamissuunnitelma
- Selvitys omistus- ja hallinto-oikeudesta
- Selvitys allekirjoitusoikeudesta
- Valtakirja
- Selvitys tieyhteyksistä
- Esitys vakuudeksi ottamisen aloittamiseksi ennen luvan lainvoimaa (MaL 21 §, YSL 199 §)
- Esitys vakuudeksi jälkihoitotoimenpiteiden toteuttamiseksi (MaL 12 §)
- Sijaintikartta
- Asemapiirros
- Kaavakartta
- Luonnonsuojelulain 65 §:n mukainen arviointi, jos ottamisalue sijaitsee Natura-alueen vaikutusalueella
- Yhteisviranomaisen lausunto YVA-selostuksesta
- Kaivannaisjätteen jätehuoltosuunnitelma
- Muu,  
mikä? \_\_\_\_\_

### Allekirjoitus

Paikka ja päiväys <b>Viitasaari 25.3.2024</b>	Allekirjoitus
	Nimen selvennys <span style="background-color: black; color: black;">[REDACTED]</span>

### Hakemuksen ja liitteiden lähettäminen

Hakemus ja liitteet tulee olla avattavissa yleisimmillä ohjelmilla, kuten Microsoft Office -järjestelmän ohjelmat tai Adobe Acrobat. Liitetiedostoissa ei saa olla suoritettavaa koodia eikä ohjelmia, esim. makroja. Hakemus liitteineen tulee osoittaa kunnan ympäristönsuojeluviranomaiselle

Hakemuksen ja hakemukseen liittyvät liitetiedostot voi lähettää myös postitse.

## YLEISÖLLE TARKOITETTU TIIVISTELMÄ

### MAA-AINESTEN OTTAMISSUUNNITELMA

TILALLA KORPINEN 931-411-1-105  
VIITASAAREN KAUPUNGISSA

██████████ hakee lupaa 10 vuodeksi yhteensä 165000 m<sup>3</sup>:n maa-ainesten ottoon Korpisen kallioalueella Viitasaaren kaupungissa. Alueelta on louhittu ja murskattu kalliota Viitasaaren ympäristölautakunnan ██████████ myöntämällä ympäristöluvalla (31.3.2014 § 29). Maa-aines tullaan käyttämään Viitasaaren ja lähiseudun rakentamisen tarpeisiin.

Aineksen ottaminen tapahtuu vuosien 2024-2034 aikana. Kaivusyvytydet ja suunta ilmenevät suunnitelmakartasta. Louhinta tehdään luiskauskaltevuuteen 7:1. Louhintataso nousee pohjoisesta etelään (157.0 -158.0). Kalustona ottamisessa käytetään maa-ainesten ottamiseen tarvittavaa kuormaus- ja kuljetuskalustoa. Alueella ei huolleta koneita. Kaivun aikana syntyvät jyrkät luiskat suojataan lippusiimalla. Alueen pintavedet johdetaan rakennettuun laskeutusaltaaseen. Ottamisalueen ympärille rakennetaan toiminnan aikana tai viimeistään sen loputtua tukeva teräsverkkoaita. Alueen rajauspaalut ja korkeushäkit rakennetaan luvan myöntämisen jälkeen.





**MAA-AINESTEN  
OTTAMISSUUNNITELMA**

**KORPISEN KALLIOALUE  
VIITASAAREN KAUPUNGISSA**

## **MAA-AINESTEN OTTAMISSUUNNITELMA**

### **KORPISEN KALLIOALUE TILA KORPINEN 931-411-1-105 VIITASAAREN KAUPUNGISSA**

#### **SUUNNITELMASELOSTUS**

##### **Yleistä**

██████████ hakee lupaa 10 vuodeksi yhteensä 165000 m<sup>3</sup>:n maa-ainesten ottoon Korpisen kallioalueella Viitasaaren kaupungissa. Alueelta on louhittu ja murskattu kalliota Viitasaaren ympäristölautakunnan ██████████ myöntämällä ympäristöluvalla (31.3.2014 § 29). Maa-aines tullaan käyttämään Viitasaaren ja lähiseudun rakentamisen tarpeisiin.

##### **Alueen nykytila**

Alue sijaitsee Viitasaaren keskustasta 18 km etelään valtatie 4 länsipuolella. Valtatielle 4 on matkaa 4 km. Viitasaaren keskustaan on teitä pitkin matkaa 26 km ja Konginkankaan keskustaan 18 km.

Korpisen 1-105 tilaan on lainhuuto ██████████

Tilan 1-105 pinta-ala on 108.4 ha. Suunnitelma-alueen pinta-ala 5.12 ha. Ottamisalueen pinta-ala on 1.78 ha.

Ottamisalue on puoliksi avattu maa-ainesten otolle. Kallio on pääosin alueella lähes pinnassa. Ottamisalueen eteläosassa kasvaa n. 20 metrinen männikkö.

Maa-aines on louhittavaa kalliota. Kallion laatu on tutkittu. Kallion kovuuden LOSA-luku on 35.

Kulku alueelle tapahtuu valtatieltä 4 olemassa olevasta liittymästä. Liittymästä kulku alueelle tulee aluksi Koskelan/Nätkinaho yksityistietä pitkin ja loppumatka Rajatien/Paloniemenvuoren metsätietä pitkin. Teitä pitkin on matkaa valtatieltä ottoalueelle 4 km.

Lähin asuinrakennus sijaitsee 560 m ottoalueen luoteiskulmasta luoteeseen. Lähin vapaa-ajan rakennus sijaitsee 600 m ottoalueen luoteiskulmasta luoteeseen. Ottamisalue ei rajoitu naapurikiinteistöihin. Lähimmillään on ottamisalueen raja 100 metrin etäisyydellä tilan ██████████ rajasta.

Keski-Suomen maakuntakaavassa on suunnitelma-alueeseen kohdistuvina merkintöinä biotaloutteen tukeutuva alue ja matkailun ja virkistysalueen vetovoima-alue. Alue ei sijaitse asema- tai yleiskaava-alueella. Lähin luonnonsuojelualue sijaitsee alueesta 1,2 km itään Salmelanvuorella. Vuorelän YSA-alue. Lähimpään vesistöön Keiteleen Palolahteen on matkaa ottoalueen pohjoisreunalta 730 m koilliseen. Alue ei sijaitse pohjavesialueella. Lähimpään pohjavesialueen rajaan Salmelanvuoren pohjavesialueen rajaan (099337) on matkaa

ottamisalueen kaakkoiskulmasta 1,1 km

## **Pohjakartta**

Alue on kartoitettu uudiskartoituksena GPS-mittauksena maaliskuussa 2024. Kartoitusta on täydennetty Maanmittauslaitoksen avoimesta aineistosta. Pohjakartta on tehty mittakaavaan 1:2000 2:n metrin korkeuskäyrävälein. Koordinaatisto on ETRS-TM35FIN ja korkeustaso N2000. Korkeuspisteiksi mitattiin kartassa näkyvät korkopisteet n:o:t 1-2. Piste 1 on maalimerkki maakivessä ja piste 2 maalimerkki kalliossa.

## **Aineksen ottamistoiminta**

Aineksen ottaminen tapahtuu vuosien 2024-2034 aikana. Kaivusyvytydet ja suunta ilmenevät suunnitelmakartasta. Louhinta tehdään luiskauskaltevuuteen 7:1. Louhintataso nousee pohjoisesta etelään (157.0 -158.0). Kalustona ottamisessa käytetään maa-ainesten ottamiseen tarvittavaa kuormaus- ja kuljetuskalustoa. Alueella ei huolleta koneita. Kaivun aikana syntyvät jyrkät luiskat suojataan lippusiimalla. Alueen pintavedet johdetaan rakennettuun laskeutusaltaaseen. Ottamisalueen ympärille rakennetaan toiminnan aikana tai viimeistään sen loputtua tukeva teräsverkkoaita. Alueen rajauspaalut ja korkeushäkit rakennetaan luvan myöntämisen jälkeen.

## **Louhinta- ja murskausasema**

Louhinta- ja murskausaseman toiminta-aikana kalliota louhitaan ja murskataan 1-2 toimintakertaa vuodessa, noin 2 viikkoa kerrallaan. Kallioalueelta irrotettava louhe murskataan ja varastoidaan pääosin tällä toiminta-alueella. Kiviaineksen louhinta tapahtuu siirrettävällä kalustolla. Murskausaseman sijoittelu muuttuu louhinnan edetessä louhintarintauksen suuntaan. Mahdolliset ylisuuret lohkarit rikotaan iskuvasaralla. Kallion louhinta- ja murskaustyössä käytetään lisäksi mm. poravaunua, kompressoreita, kuormaus- ja kuljetuskalustoa. Kalliosta saatava louhe kuljetetaan ja syötetään esimurskaimeen, jonka jälkeen välimurskaimien ja seulojen kautta saavutetaan haluttua murskelajiketta. Sepelin pesu tapahtuu suljetussa systeemissä, joten siinä ei synny prosessivesiä.

## **Päästöt ilmaan**

Louhinta-, murskausaseman toiminnasta aiheutuu pölyä. Pölyvaikutus rajoittuu asemien välittömään läheisyyteen. Pölyhaittoja vähennetään louhinta- ja kiviainekasojen sijoittelulla. Louhinnasta aiheutuu pölyvaikutusta. Poravaunut on varustettu pölynkeräys-laitteistolla. Murskauslaitoksen pölyviä kohteita ovat kuljettimien päät, seulat sekä kiviaineksen syöttö. Pölyä syntyy itse murskauslaitoksessa, kiviaineksen käsittelyssä sekä varastoinnissa, kuormauksessa ja liikennöinnissä laitosalueella. Murskauslaitoksen pölyvät kohteet sekä tarvittaessa kuormat, varastokasat ja syöttimeen kipattava louhe kastellaan vedellä. Toiminnan aikana käytetään pölynsidonassa tarvittaessa vettä. Käytettävä vesi tarvittaessa tankkiautolla. Kuljetustiet ovat mursketta/perusmaata ja tarvittaessa tehdään pölynsidontaa kastelemalla.

## **Paras käyttökelpoinen tekniikka (BAT) ja energiatehokkuus**

Hakija arvioi, että asemilla käytetään parasta ja taloudellisesti mahdollista tekniikkaa. Alueella tulee toimimaan eri urakoitsijoita, jotka tuovat omat laitteensa alueelle. Louhinta, murskaus noudattaa samoja toimintamenetelmiä riippumatta urakoitsijasta. Myös ympäristövaikutukset ovat pääsääntöisesti samanlaiset. Urakoitsijoiden käytössä olevat laitteet täyttävät edellä mainitut luokitukset. Hakija valvoo, että urakkasopimuksia noudatetaan.

## **Poikkeukselliset tilanteet ja niihin varautuminen**

### **Riskinarviointi**

Murskauslaitoksen normaalista toiminnasta ei aiheudu haittaa pohja- ja pintavesille. Alue ei sijaitse pohjavesialueella. Maaperän likaantumisvaara aiheutuu alueella varastoitavien ja käsiteltävien poltto- ja voiteluaineiden sekä laitteissa ja koneissa käytettävien hydraulikkaöljyjen vuotojen riskistä onnettomuus- ja häiriötilanteessa.

### **Toimet onnettomuuksien estämiseksi**

Kevyttä polttoöljyä säilytetään 2-vaippasäiliöissä. Säiliöt on varustettu ylitäytönestimillä. Polttoaineputkisto on pääsääntöisesti teräsrakenteinen. Letkuston taitekohdat ja joustavat liitoskudokset ovat teräskudoksella vahvistettua letkua. Letkustojen kuntoa seurataan viikoittain prosessivalvonnan yhteydessä.

Alueella työskenneltäessä kiinnitetään erityistä huomiota laitteiden ja koneiden kuntoon sekä öljyn ja polttoaineiden huolelliseen käsittelyyn. Alueelle varataan turvetta tai muuta öljynimeytysainetta riittävä määrä, jotta mahdollisen öljyvahingon sattuessa voidaan heti ryhtyä asianmukaisiin torjuntatoimenpiteisiin. Vahingoista ilmoitetaan heti valvovalle viranomaiselle sekä paikalliselle pelastusyksikölle. Paikallinen ympäristöviranomainen tiedottaa tarvittaessa tilanteesta alueelliselle ympäristökeskukselle.

Ennen toiminnan aloittamista alueelle laaditaan turvallisuussuunnitelma tai aluesuunnitelma, josta käy esille alueen eri toiminnot ja niihin liittyvät yksilöidyt tiedot. Suunnitelmaa säilytetään aseman tai asemien käyttöpisteessä tai prosessivalvomossa.

Poliisin, pelastuslaitoksen ja Viitasaaren kaupungin ympäristöviranomaisen puhelinnumerot pidetään toimistojen ja valvomoiden ilmoitustauluilla.

### **Toimet onnettomuus- ja häiriötilanteiden aikana**

Häiriön sattuessa laitoksen käyttäjä keskeyttää toiminnon ja häiriö poistetaan ennen tuotannon jatkamista. Tarpeen mukaan viranomaiset voidaan hälyttää puhelimitse. Työntekijöiltä informoidaan kaikista toimenpiteistä. Työntekijöille kerrotaan ennakkoon toimintaohjeet onnettomuustilanteiden varalta.

### **Laitoksen toiminnan ja sen vaikutusten tarkkailu**

#### **Käyttö-, päästö- sekä vaikutusten tarkkailu**



Laitoksen toiminnasta pidetään käyttöpäiväkirjaa, joka tarvittaessa toimitetaan valvontaviranomaiselle. Käyttöpöytäkirjasta käyvät ilmi prosessin valvontaan ja aistinvaraiseen havainnointiin liittyvät toimenpiteet. Ennen toiminnan aloittamista asema esitetään toimintakunnossa ja ilmoitetaan työmaavastuuhenkilöiden tiedot. Vuosittain toimitetaan valvontaviranomaiselle edellistä vuotta koskeva raportti laitoksen toiminnasta.

Pölyn ja melun leviämistä seurataan aistinvaraisesti. Havaitut poikkeamat huomioidaan ja korjaavat toimenpiteet tehdään välittömästi.

## **Raportointi**

Hakija vastaa alueen toiminnoista. Hakija teettää urakan urakoitsijoilla, joiden urakkasopimuksissa on määritetty kunkin urakan osalta ne vastuuhenkilöt, jotka vastaavat urakoista ja niihin liittyvistä erillistoiminnoista. Hakija valvoo, että urakat ja niiden vastuut hoidetaan sovitusti.

## **Jälkityöt ja maisemointi**

Materiaalin oton jälkeen alueelle varastoidut pintamaat levitetään ja tasoitetaan. Alue metsittyy luontaisesti. Mikäli luontainen metsitys pitkittyy, kylvetään alueelle männynsiementä. Viimeistään ottotoiminnan loputtua alueen ympärille rakennetaan tukeva teräsverkkoaita. Arvio alueen jälkihoitotoimenpiteiden kustannuksista on 15000 euroa.

## **Ympäristövaikutusten arviointi**

Kallion porauksesta tulee jossain määrin kivipölyä, joka laskehtii maahan pääosin alle sadan metrin. Poraamisen, räjäytysten, rikotuksen ja murskauksen äänet ovat toiminnan aikana ajoittain kuultavissa lähitaloissa. Alueelta kuljetettava maa-ainesten ajo kuormittaa jonkin verran lähiteitä. Ympäristöhaittojen vähentämiseksi suunnitellut toimenpiteet, arviot toimintaan liittyvistä riskeistä, onnettomuuksien estämiseksi suunnitelluista toimista ja sekä toiminnan ympäristövaikutusten tarkkailusta hoidetaan viranomaisten vaatimassa laajuudessa.

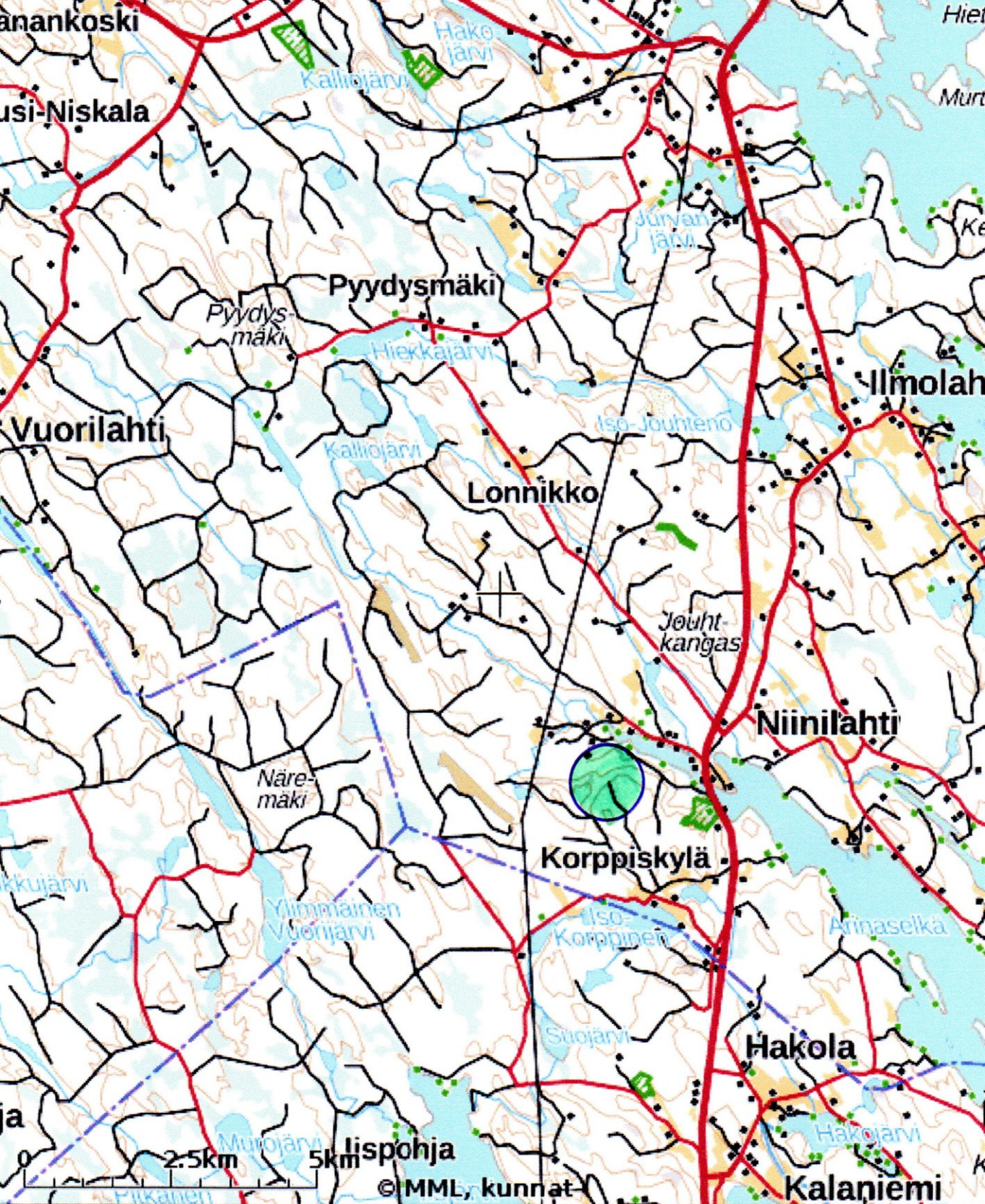
Äänekoskella 25.3.2024

Äänekartta Ky

maanmittausinsinööri



- Liitteet:
- yleissilmäyskartta 1:90000
  - ympäristökartta 1:11000
  - murskauslaitoksen sijainti 1:2000
  - suunnitelmakartta 1:2000
    - alueen nykytilanne
    - suunniteltu tilanne
  - leikkaukset 1:1500 / Z 1:750

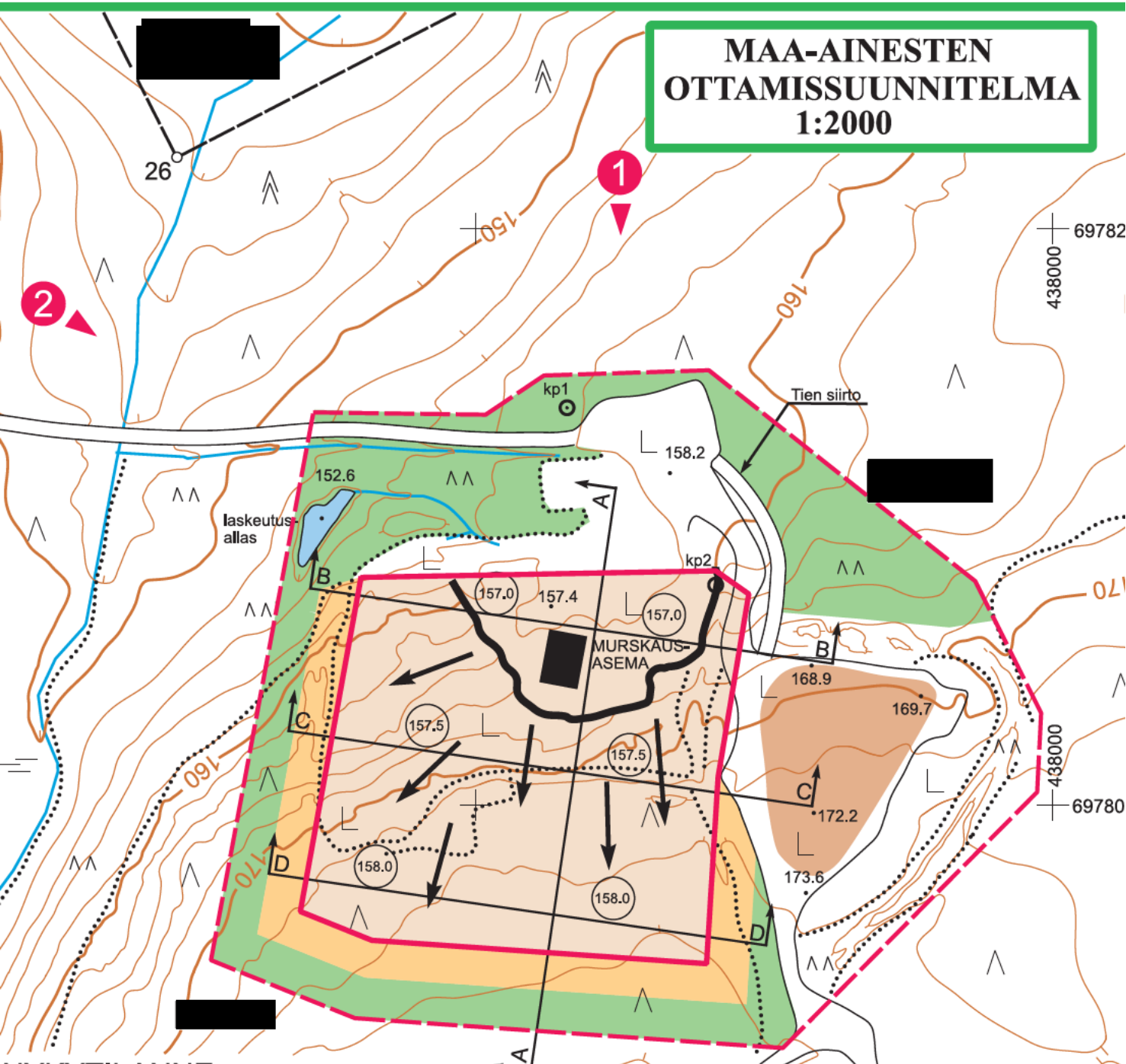


Tulosten keskipisteen koordinaatit (ETRS-TM35FIN): N: 6981369, E: 435997  
Karttatuloste ei ole mittatarkka. Kiinteistörajat ja -tunnukset päivitetään toistaiseksi vain kerran viikossa.  
Rekisteripalvelujen kautta kartalle haetut palstat ja määräalat ovat ajantasaiset.  
Tulostettu Kiinteistötietopalvelusta 29.02.2024.



Tulosteen keskipisteen koordinaatit (ETRS-TM35FIN): N: 6977437, E: 437891  
Karttatuloste ei ole mittatarkka. Kiinteistörajat ja -tunnukset päivitetään toistaiseksi vain kerran viikossa  
Rekisteripalvelujen kautta kartalle haetut palstat ja määräalat ovat ajantasaiset.  
Tulostettu Kiinteistötietopalvelusta 25.03.2024.

# MAA-AINESTEN OTTAMISSUUNNITELMA 1:2000



## NYKYTILANNE

- SUUNNITELMA-ALUEEN RAJA
- OTTAMISLUEEN RAJA
- 157.0 OTTAMISEN TASO
- OTTAMISEN SUUNTA
- LEIKKAUKSEN PAIKKA
- PINTAMAIDEN LÄJITYSALUE
- VARASTOALUE
- METSÄTALOUSKÄYTTÖÖN JÄÄVÄ ALUE
- 2 VALOKUVAN OTTOPAIKKA JA SUUNTA

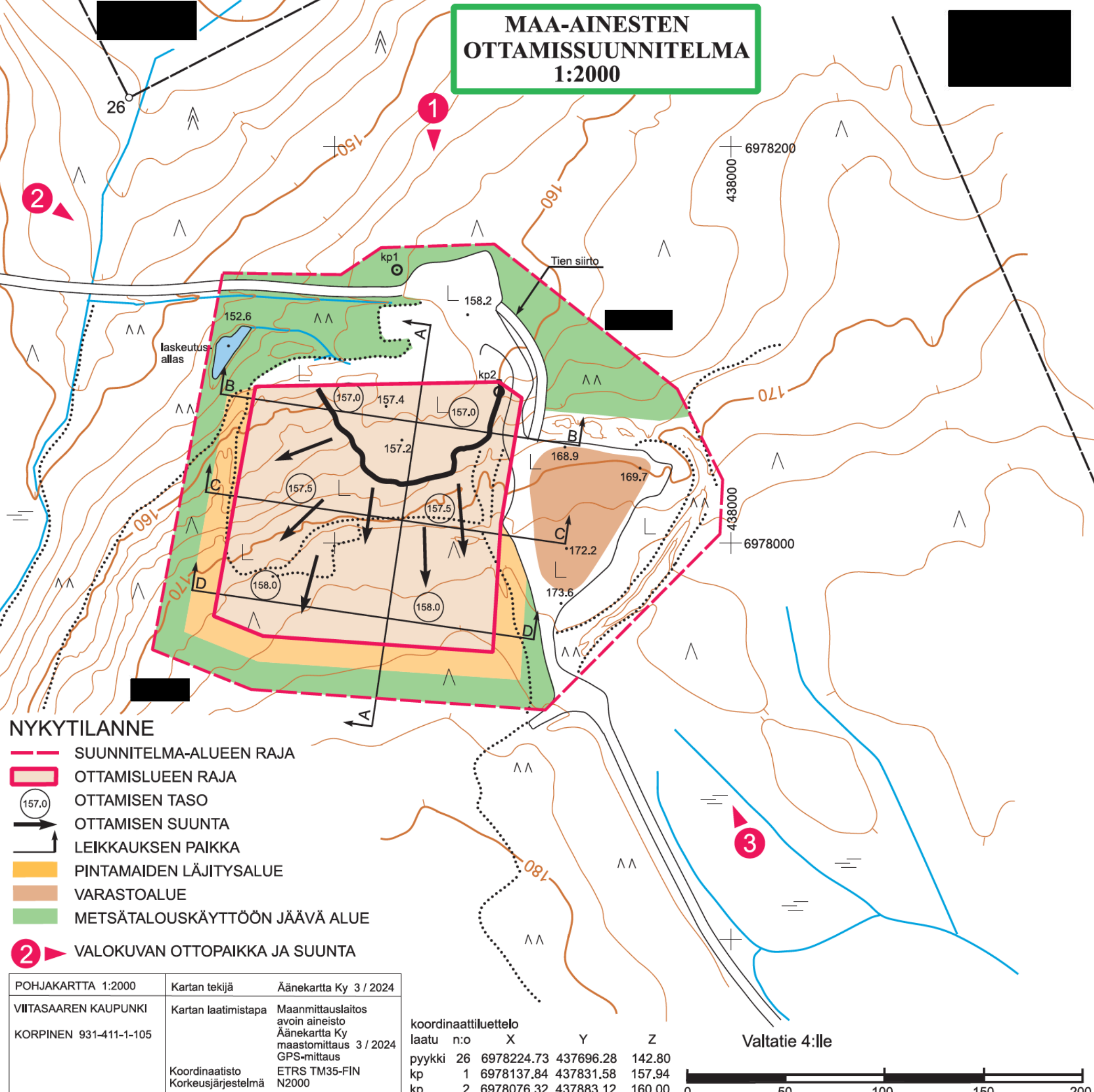
POHJAKARTTA 1:2000	Kartan tekijä	Äänekartta Ky 3 / 2024
VIITASAAREN KAUPUNKI	Kartan laatimistapa	Maanmittauslaitos avoin aineisto Äänekartta Ky maastomittaus 3 / 2024
KORPINEN 931-411-1-105	Koordinaatisto	ETRS TM35-FIN
	Korkeusjärjestelmä	N2000

koordinaattiluettelo			
laatu	n:o	X	Y
			Z
pyykki	26	6978224.73	437696.28
kp	1	6978137.84	437831.58
kp	2	6978076.32	437883.12

Valta

0

# MAA-AINESTEN OTTAMISSUUNNITELMA 1:2000



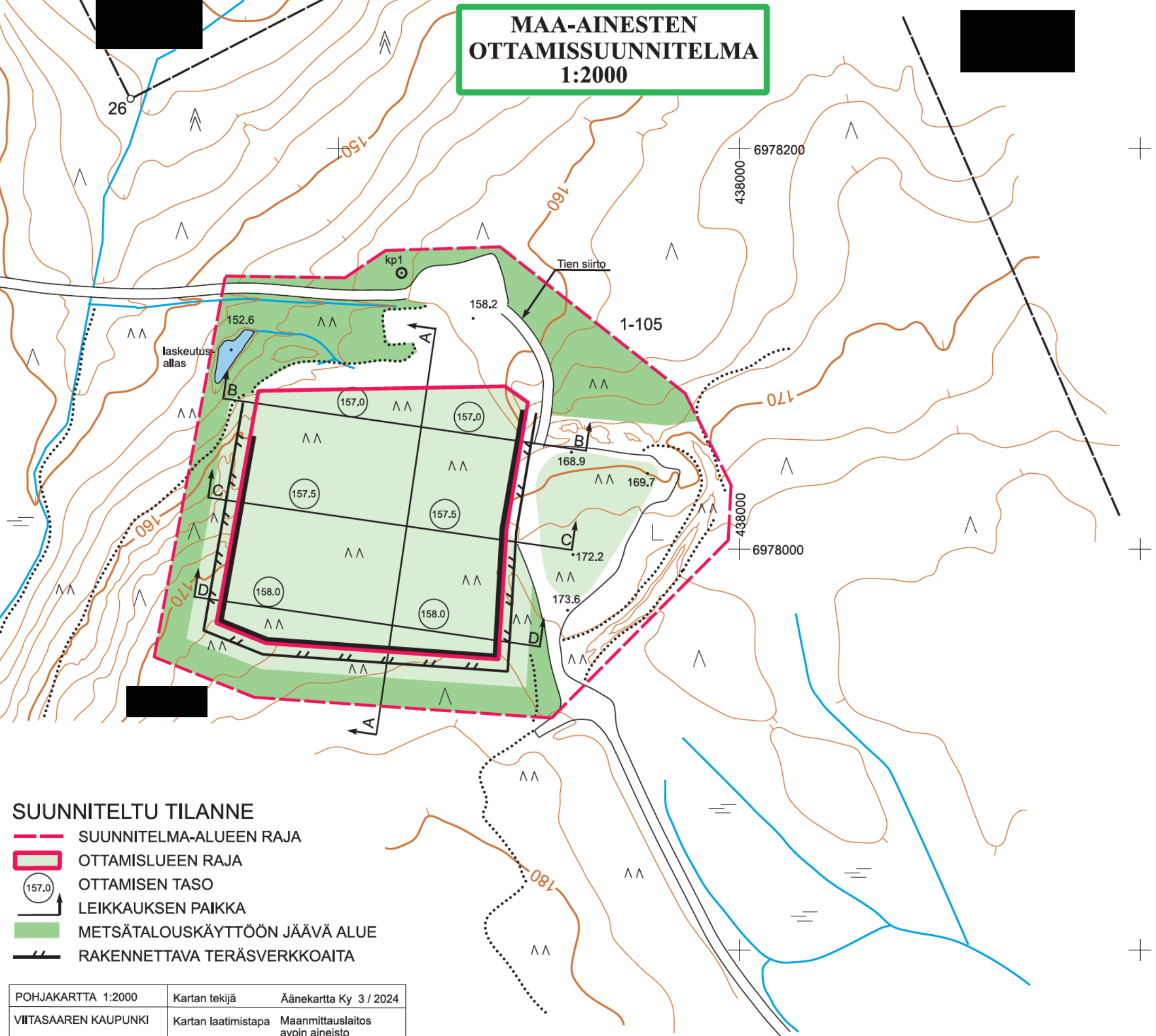
- NYKYTILANNE**
- SUUNNITELMA-ALUEEN RAJA
  - OTTAMISLUEEN RAJA
  - OTTAMISEN TASO
  - OTTAMISEN SUUNTA
  - LEIKKAUKSEN PAIKKA
  - PINTAMAIDEN LÄJITYSALUE
  - VARASTOALUE
  - METSÄTALOUSKÄYTTÖÖN JÄÄVÄ ALUE
  - VALOKUVAN OTTOPAIKKA JA SUUNTA

POHJAKARTTA 1:2000	Kartan tekijä	Äänekartta Ky 3 / 2024
VIITASAAREN KAUPUNKI	Kartan laatimistapa	Maanmittauslaitos avoin aineisto
KORPINEN 931-411-1-105		Äänekartta Ky maastomittaus 3 / 2024
	Koordinaatisto	ETRS TM35-FIN
	Korkeusjärjestelmä	N2000

koordinaattiluettelo	laatu	n:o	X	Y	Z
pyykki	26		6978224.73	437696.28	142.80
kp	1		6978137.84	437831.58	157.94
kp	2		6978076.32	437883.12	160.00



# MAA-AINESTEN OTTAMISSUUNNITELMA 1:2000



## SUUNNITELTU TILANNE

- SUUNNITELMA-ALUEEN RAJA
- OTTAMISLUEEN RAJA
- 157.0 OTTAMISEN TASO
- LEIKKAUKSEN PAIKKA
- METSÄTALOUSKÄYTTÖÖN JÄÄVÄ ALUE
- RAKENNETTAVA TERÄSVERKKOAITA

POHJAKARTTA 1:2000	Kartan tekijä	Äänekartta Ky 3 / 2024
VIITASAAREN KAUPUNKI	Kartan laatimistapa	Maanmittauslaitos avoin aineisto
KORPINEN 931-411-1-105		Äänekartta Ky maastomittaus 3 / 2024
	Koordinaatisto	ETRS TM35-FIN
	Korkeusjärjestelmä	N2000

koordinaattiluettelo	laatu	n:o	X	Y	Z
pyykki	26	6978224.73	437696.28	142.80	
kp	1	6978137.84	437831.58	157.94	



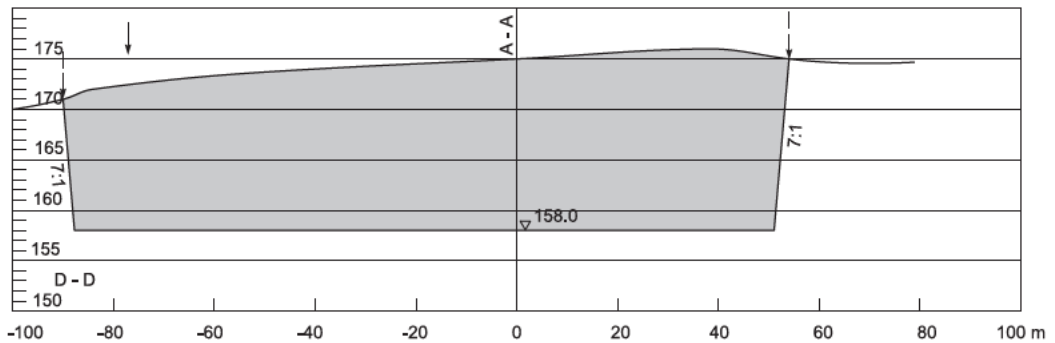
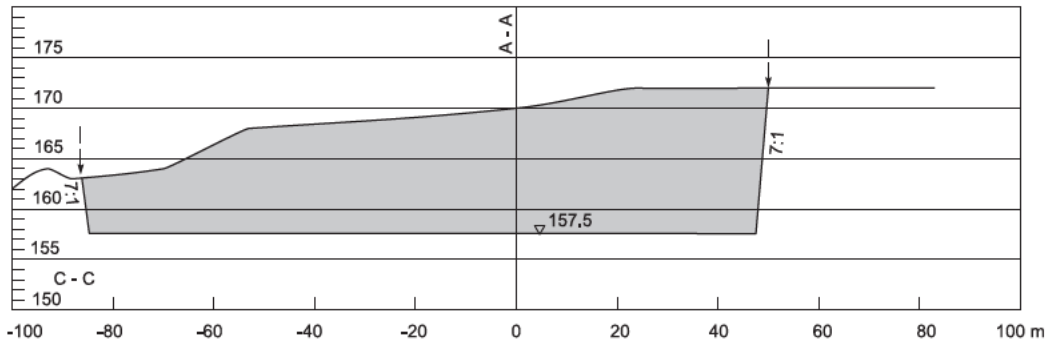
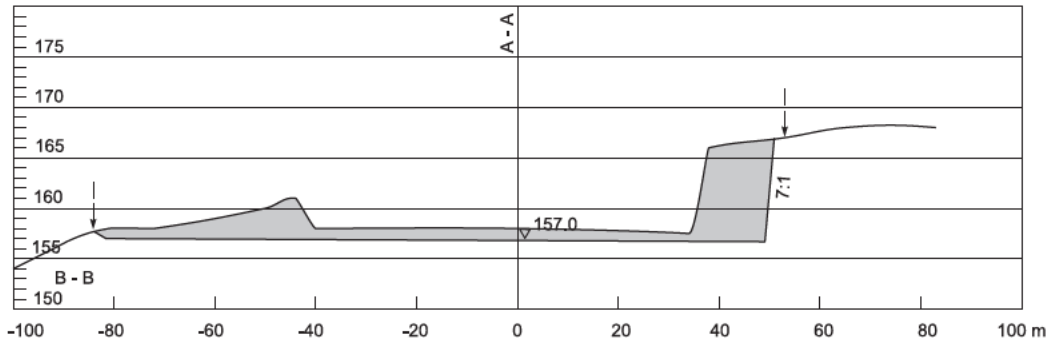
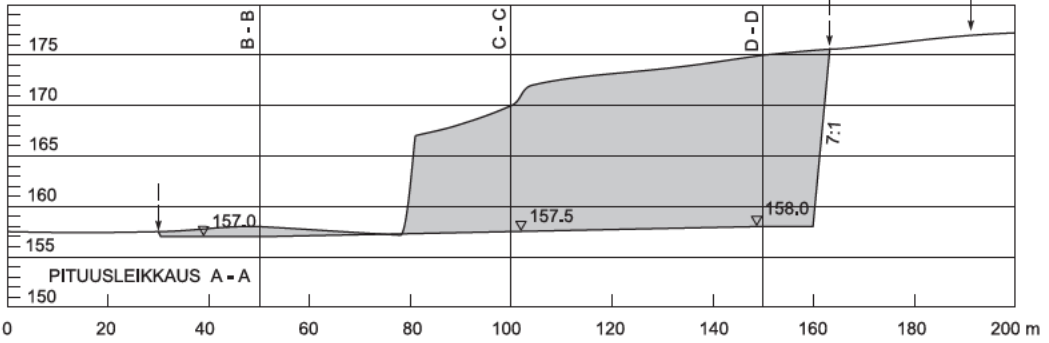
Valtatie 4:lle

# LEIKKAUKSET 1:1500 / Z 1:750

## MERKINNÄT

↓ SUUNNITELMA-ALUEEN RAJA  
 ↓ OTTAMISALUEEN RAJA

KAIVETTAVA ALUE  
 ∇ 157.0 OTTAMISEN TASO  
 7:1 LUISKAN KALTEVUUS



YMPÄRISTÖHALLINTO

PVM 25.3.2024  
Pohjoisen Keski-Suomen  
ympäristölautakuntaKAIVANNAISJÄTTEEN JÄTEHUOLTOSUUNNITELMA  
MAA-AINESTEN OTTAMISTOIMINNALLE  
(MAL 5a §, 16b §, YSL 114 §).Suunnitelma liittyy maa-ainesten ottamislupaan Ympäristölupaan 

## 1. LUPATIEDOT

Ympäristöluvan tai maa-ainesten ottamisluvan hakijan nimi [REDACTED]		
Ottamisalueen nimi Korpisen kallioalue		
Kunta Viitasaari	Kylä	Tilan RN:o 931-411-1-105
Ottamisalueen pinta-ala 1.78 ha		
Luvan viimeinen voimassaolopäivä		
Otettava maa-aines	Ottamismäärä (m <sup>3</sup> -ktr)	
Kalliokiviaines (murske, louhe)	165000	
Rakennus- ja muu luonnonkivi		
Sora ja hiekka		
Moreeni		
Multa tai savi		

## 2. KAIVANNAISJÄTE

Kaivannaisjätteen laji <sup>(1)</sup>	Arvio kaivannaisjätteen kokonaismäärästä (m <sup>3</sup> -ktr) <sup>(2)</sup>	Kaivannaisjätteen hyödyntäminen ja käsittely <sup>(3)</sup>	
Pilaantumaton		Valitse 1, 2 ja/tai 3	Tarvittaessa yksityiskohtaisempi kuvaus
Ei pysyvä maa-aines	Pintamaa	1	käytetään alueen maisemointiin
	Kannot ja hakkuutähteet	1	käytetään alueen maisemointiin
Pysyvä maa-aines	Kivipöly tai kivituhka	2	Rakentamisen tarpeisiin
	Vesiseulonta- ja selkeytysaltaiden hienoainekset		
	Savi ja siltti		
	Sivukivi		
	Seulontakivet ja lohkaaret		
	Muu, mitä?		
Pilaantunut maa-aines	Mitä?		
Kaivannaisjätteitä yhteensä	12820		



A) Tiedot kaivannaisjätteen ympäristövaikutuksista<sup>4</sup>

Esitetty maa-ainesten ottamissuunnitelmassa.

B) Ympäristön pilaantumisen sekä muiden vaikutusten ehkäisemiseksi toteutettavat toimet toiminnan aikana ja sen päätyttyä<sup>5</sup>

Esitetty maa-ainesten ottamissuunnitelmassa.

C) Selvitys seurannasta ja tarkkailusta toiminnan aikana ja sen päätyttyä<sup>6</sup>

Esitetty maa-ainesten ottamissuunnitelmassa.

D) Tiedot toiminnan lopettamisesta<sup>7</sup>

Esitetty maa-ainesten ottamissuunnitelmassa.

### 3. KAIVANNAISJÄTEALUE

E) Selvitys kaivannaisjätteen jätealueesta<sup>6</sup>

Esitetty maa-ainesten ottamissuunnitelmassa.

Jätealueen sijainti ja pinta-ala (ha)

Jätealueen perustaminen ja hoito

Jätealueen ympäristö

Selvitys maaperän ja pohjaveden tilasta

Jätealueen ympäristövaikutukset ja niiden seuranta

Jätealueen käytöstä poistaminen ja jälkihoito

F) Liitekartta 1:2000-1:10 000, josta käy ilmi kaivannaisjätteen jätealueiden sijainti ja lähiympäristö

Esitetty maa-ainesten ottamissuunnitelmassa

### 4. LISÄTIETOJA

Yhdyshenkilön nimi ja yhteystiedot (osoite, puhelin ja sähköpostiosoite)

## OHJEITA:

### YLEISTÄ

#### ***Kaivannaisjätteen jätehuoltosuunnitelma:***

Kaivannaisjätteen jätehuoltosuunnitelma on laadittava maa-ainesten *ottamistoiminnassa syntyvästä kaivannaisjätteestä*. Vaatimus kaivannaisjätteen jätehuoltosuunnitelmasta koskee maa-ainelain 5 a § ja 16 b nojalla tapahtuvaa maa-ainesten ottamista sekä ympäristönsuojelulain 114 § tarkoittamaa kivenlouhimoa, muuta kiven louhintaa ja kivenmurskausta. Kaivannaisjätteen jätehuoltosuunnitelma on osa maa-ainesten ottamissuunnitelmaa. Kaivannaisjätteen jätehuoltosuunnitelma tulee esittää maa-ainelain mukaisen lupahakemuksen yhteydessä myös silloin, jos maa-aineksen ottaminen ei edellytä ottamissuunnitelmaa (maa-ainelaki 5 §:n 1 mom). Kaivannaisjätteen jätehuoltosuunnitelma tehdään vain luvanvaraisesta toiminnasta, joten kotitarveottamisesta suunnitelmaa ei vaadita.

Kaivannaisjätteen jätehuoltosuunnitelman laatimisen keskeiset tavoitteet ovat jätteiden synnyn ehkäisy, jätteiden hyödyntämisen edistäminen sekä jätteiden turvallinen käsittely ja ympäristön pilaantumisen ehkäisy

#### ***Jätehuoltosuunnitelman toimittaminen viranomaiselle ja aikataulu:***

Kaivannaisjätteen jätehuoltosuunnitelma käsitellään maa-ainesten ottamislupahakemuksen yhteydessä. Jos ottaminen edellyttää lisäksi ympäristöluvan, jätehuoltosuunnitelma liitetään ympäristölupahakemukseen. Jos maa-ainesten ottamislupa on haettu ennen ympäristölupaa tai sitä haetaan samanaikaisesti ympäristöluvan kanssa, niin tällöin maa-ainesten ottamissuunnitelma tai siihen sisältyvä kaivannaisjätteen jätehuoltosuunnitelma kopioidaan osaksi ympäristölupahakemusta.

Voimassa olevien maa-ainesten ottamislupien jätehuoltosuunnitelma esitetään maa-ainelupaa tai ympäristölupaa valvovalle viranomaiselle valvontatarkastuksen yhteydessä. Ensimmäisen kerran suunnitelma tulee esittää **30.4.2009** mennessä. Kaivannaisjätteen jätehuoltosuunnitelmaa koskeva vaatimus ei koske ottamistoimintaa, joka on jo päättynyt ja josta lopputarkastus on tehty ennen 1.6.2008.

Jätehuoltosuunnitelma laaditaan koko toiminta-ajalle, mutta se tarkistetaan viiden vuoden välein. Jätehuoltosuunnitelma tulee toimittaa ensisijassa sähköisesti valvontaviranomaiselle.

## 1. LUPATIEDOT

Tässä kohdassa esitetään keskeiset maa-ainestenottamislupaa tai ympäristölupaa koskevat tiedot.

## 2. KAIVANNAISJÄTE

### 1) Kaivannaisjätteen laji ja ominaisuudet

Kaivannaisjätteellä tarkoitetaan kallio- tai maaperässä luonnollisesti esiintyvän orgaanisen tai epäorgaanisen aineksen irrotuksessa tai sen varastoinnissa, rikastamisessa tai muussa jalostamisessa syntyvää jätettä. Maa-ainesten ottamisen yhteydessä syntyviä kaivannaisjätteitä voivat olla esimerkiksi ottamisalueiden pintamaat, sivukivet, vesiseulonta- ja selkeytysaltaiden hienoainekset, kivituhka ja vastaavat ainekset.

Maa-ainesten ottamisessa syntyvät kaivannaisjätteet ovat yleensä pilaantumattomia joko pysyviä (inertejä) tai ei pysyviä maa-aineksiä. Pilaantumaton maa-aineksen ja pysyvä kaivannaisjäte on määritelty kaivannaisjäteasetuksen (379/2008) 2 §:n 1 momentin 4 ja 5 kohdissa. Mikäli ottamistoiminnassa syntyy pilaantuneita kaivannaisjätteitä, ne yksilöidä ao. kohdassa.

### 2) Arvioi kaivannaisjätteenkokonaismäärästä

Ilmoitetaan kaivannaisjätelajeittain arvio koko tuotantoaikana syntyvästä kaivannaisjätteen määrästä teoreettisina kiintokuutiometreinä.

### 3) Kuvaus jätteen hyödyntämisestä ja käsittelystä

Valitaan vaihtoehdoista joko 1, 2 ja/tai 3.

1. Kaivannaisjäte käytetään ottamisalueen suojarakenteisiin, jälkihoitoon ja maisemointiin
2. Kaivannaisjäte kuljetetaan ottamisalueen ulkopuolelle hyödynnettäväksi
3. Kaivannaisjäte varastoidaan alueelle yli 3 vuodeksi. Alueelle perustetaan kaivannaisjätteen jätealue, lomakkeen kohta E.

Tarvittaessa jätteiden hyödyntämistä ja käsittelyä kuvataan tarkemmin oikeanpuoleisessa sarakkeessa.

Ottamistoiminnassa syntyviä kaivannaisjätteitä voidaan hyödyntää ja käsitellä tehokkaasti. Pintamaita, kiviä ja kivennäismaita voidaan usein käyttää jälkihoidossa pintarakenteena sekä täyttöjen tekemiseen. Suuret kivet ja lohkareet voidaan murskata kiviainestuotteiksi. Kannot ja muu puuaines voidaan hakettaa ja viedä poltettavaksi tai käyttää pintarakenteena. Vesiseulonta ja selkeytysaltaiden hienoainekset voidaan käyttää maisemoinnissa ja ympäristönhoidossa.

Mikäli ottamistoiminnassa syntyneitä kaivannaisjätteitä ei voida käyttää hyödyksi ja ne joudutaan varastoimaan ja sijoittamaan ottamisalueelle, jätehuoltosuunnitelman tulee sisältää tiedot kyseisen kaivannaisjätteen käsittelypaikasta eli *kaivannaisjätteen jätealueesta*. Kaivannaisjätteen jätehuoltosuunnitelmassa tarvittavia tietoja kaivannaisjätteen jätealueesta on käsitelty kohdassa 10.

#### 4) Tiedot kaivannaisjätteen ympäristövaikutuksista

Kaivannaisjätteistä ja niiden varastoinnista mahdolliset aiheutuvat ympäristövaikutukset kuvataan tässä, mikäli tietoja ei ole esitetty ottamissuunnitelmassa. Tyypillisiä ympäristövaikutuksia voivat olla esimerkiksi pohjavesi-, pintavesi-, melu- sekä maisemahaitat. Jätealueen ympäristövaikutuksia on tarkasteltu kohdassa 10.

#### 5) Ympäristön pilaantumisen sekä muiden vaikutusten ehkäisemiseksi toteutettavat toimet toiminnan aikana ja sen päätyttyä

Ottamistoiminnan haitallisten vaikutusten ehkäisemiseksi toteutettavat toimet toiminnan aikana ja sen päätyttyä esitetään tässä, mikäli niitä ei ole esitetty ottamissuunnitelmassa. Mikäli tiedot on esitetty ottamissuunnitelmassa laitetaan rasti " Esitetty maa-ainestenottamissuunnitelmassa" –kohtaan.

#### 6) Seuranta ja tarkkailu toiminnan aikana ja sen päätyttyä

Toiminnan seuranta ja tarkkailu kuvataan tässä, mikäli ko.tietoja ei ole esitetty ottamissuunnitelmassa. Mikäli tiedot on esitetty ottamissuunnitelmassa laitetaan rasti " Esitetty maa-ainestenottamissuunnitelmassa" –kohtaan.

#### 7) Toiminnan lopettaminen

Toiminnan lopettaminen kuvataan tässä, mikäli ko.tietoja ei ole esitetty ottamissuunnitelmassa. Mikäli tiedot on esitetty ottamissuunnitelmassa laitetaan rasti " Esitetty maa-ainestenottamissuunnitelmassa" –kohtaan.

### 3. KAIVANNAISJÄTEALUE

#### 8) Selvitys kaivannaisjätteen jätealueesta

Esitetään tiedot kaivannaisjätteen jätealueesta ja sen ympäristöstä sekä tiedot jätealueen ympäristövaikutuksista ja seurannasta. Lisäksi esitetään tiedot jätealueen käytöstä poistamisesta ja jälkihoidosta sekä niihin liittyvästä tarkkailusta. Tiedot tulee esittää, mikäli niitä ei ole esitetty ottamissuunnitelmassa. Jätealueista esitetään lisäksi *liitekartta 1:2000 - 1:10 000*. Mikäli tiedot on esitetty ottamissuunnitelmassa laitetaan rasti " Esitetty maa-ainestenottamissuunnitelmassa" –kohtaan.

Mikäli maa-ainesten ottamisessa syntyvää pilaantumaton tai pysyvää kaivannaisjätettä varastoidaan ja sijoitetaan ottamisalueelle yli kolmeksi vuodeksi, tulee kaivannaisjätehuoltosuunnitelmassa esittää tiedot kyseisestä **kaivannaisjätteen jätealueesta**. Mikäli kaivannaisjäte on muuta kuin pilaantumaton tai pysyvää, niin määräaika kaivannaisjätealueen perustamiselle on 1 vuosi.

### 4. LISÄTIETOJA ANTAA

Ilmoitetaan yhteyshenkilön nimi ja yhteystiedot, jolta voi tiedustella kaivannaisjättesuunnitelmasta yksityiskohtaisempia tietoja.