

# MAA-AINESLUPAHAKEMUS

(Maa-aineslaki 555/1981)

Viranomaisen merkinnät

Kyseessä on

- uusi lupahakemus  
 jatkolupahakemus (MAL 10:3 §), tiedot aiemmasta maa-ainesluvasta

Haetaan lupaa aloittaa maa-ainesten ottaminen ennen lupapäätöksen lainvoimaisuutta (MAL 21 §)

Perustelut aineiden ottamiseksi ennen lupapäätöksen lainvoimaisuutta sekä esitys vakuudeksi niiden haittojen, vahinkojen ja kustannusten korvaamisesta, jotka päätöksen kumoaminen tai luvan muuttaminen voi aiheuttaa

## 1. HAKIJA

Nimi tai toiminimi Heavy Partners Oy	Y-tunnus 3593997-4
Postiosoite Pylkönmäentie 380, 43800 Karstula	
Sähköpostiosoite [REDACTED]	Puhelinnumero [REDACTED]

## 2. YHTEYSHENKILÖ- JA LASKUTUSTIEDOT

Nimi [REDACTED]	Postiosoite [REDACTED]
Sähköpostiosoite [REDACTED]	Puhelinnumero [REDACTED]
Laskutusosoite (postiosoite tai verkkolaskuosoite/OVT-tunnus, välittäjä-tunnus ja viite) [REDACTED]	

## 3. OTTAMISALUEEN SIJAINTI, KIINTEISTÖTIEDOT SEKÄ KAAVOITUSTILANNE

Kunta, kylä/kaupunginosa Saarijärvi, Paajala	Ottamisalueen nimi Koiraharju
Kiinteistötunnus/-tunnukset 729-413-17-47	Tilan nimi/nimet Koiraharjun sora-alue
Ottamisalueen keskipisteen koordinaatit (ETRS-TM35FIN) pohjoiskoordinaatti 6958325 itäkoordinaatti 382500	
Kiinteistön omistaja ja yhteystiedot sekä selvitys hakijan hallintaoikeudesta ottamispaikkaan [REDACTED]	
Ottamisalueen rajanaapurit ja muut mahdolliset asianosaiset	
<input checked="" type="checkbox"/> Tiedot on esitetty erillisellä liitelomakkeella 6010c	

Ottamisalueen ja sen ympäristön kaavoitustilanne

- Maakuntakaava, kaavamerkintä  
 Yleiskaava, kaavamerkintä  
 Asemakaava, kaavamerkintä

Sijaitseeko ottamisalue pohjavesi-  
alueella?

- kyllä  
 ei  
 osittain

Sijaitseeko ottamisalue meren tai vesistön  
rantavyöhykkeellä?

- kyllä  
 ei

<input type="checkbox"/> Poikkeamispäätös <input type="checkbox"/> Ei oikeusvaikutteista kaavaa <input type="checkbox"/> Kaavamuuos vireillä	Pohjavesialueen nimi ja tunnus	
--	--------------------------------	--

#### 4. OTETTAVA MAA-AINES JA OTTAMISEN JÄRJESTÄMINEN

Otettavan aineksen kokonaismäärä (k-m <sup>3</sup> ) 88000	Arvioitu vuotuinen ottamismäärä (k-m <sup>3</sup> ) 8800	Ottamisaika (vuotta) 10	Ottamisalueen pinta-ala (ha) <b>2,65</b>
Alin ottamistaso (m, N2000 -korkeusjärjestelmä) 177.50	Pohjaveden pinnan ylin korkeustaso (m, N2000, havaintopiste, havaintoaika) 181.50 (16.1.2026)	Pohjaveden pinnan keskimääräinen korkeustaso (m, N2000) 181.50	

Otettavan aineksen laatu	Määrä (k-m <sup>3</sup> )
Kalliokiviaines	
Sora ja hiekka	73000
Moreeni	15000
Siltti ja savi	
Eloperäiset maa-ainekset	

Otettavan aineksen käyttötarkoitus	Prosenttiosuus tai sanallinen kuvaus
Asfalttituotanto	
Betonituotanto	
Rakennuskivituotanto	
Raidesepeli	
Teiden rakentaminen ja tienpito	50 %
Täytöt	50 %
Muu käyttötarkoitus	

Onko alueelle tarkoitus sijoittaa kivenmurskaamo?

kyllä  
 ei

Lisätiedot  
**Alueella murskataan kivistä hiekkaa ja irtokiviä 15 000 m<sup>3</sup>tr. Kivinen hiekka (ja tällä hetkellä kasalla olevia kivet) murskataan kaksi osaisella murskaamolla. Murskauslaitos (mobiilimurskain) liikkuu murskauksen edessä ottoalueella joten tarvittaessa murskekasoja voi sijoittu myös varastointialueen ulkopuolelle. Urakoitsija sopii tilaajan kanssa kasojen sijainnista.**

Esitys vakuudeksi (MAL 12 §)

Ottamistoiminnassa syntyvä kaivannaisjäte (laatu, määrä, hyödyntäminen)

Tiedot on esitetty liitteessä tai ottamissuunnitelmassa

Yleiskuvaus ottamisen, ottamiseen liittyvien toimintojen ja liikenteen järjestämisestä  
**Esitetty suunnitelmaselostuksessa.**

Yleiskuvaus ottamisalueesta, ottamisalueen ja sen ympäristön luonnonolosuhteista sekä hankkeen vaikutuksista ympäristöön ja luonnonolosuhteisiin ja toimenpiteistä ympäristön hoitamiseksi  
**Esitetty suunnitelmaselostuksessa.**

## 5. LIITTEET

### Kiinteistöjen omistusoikeuteen ja ottamisen järjestämiseen liittyvät sopimukset ja asiakirjat

- Hallintaoikeusselvitys ottamispaikkaan
- Kiinteistön omistajan antama kirjallinen suostumus luvan hakemiseen
- Luettelo ottamisalueen rajanaapureista ja muista mahdollisista asianosaisista (lomake 6010c)
- Kiinteistörekisteriote ja kiinteistörekisterin karttaote
- Selvitys naapuriin kuulemisesta
- Selvitys tieoikeuksista
- Valtakirja

### Ottamissuunnitelma ja kaivannaisjätteen jätehuoltosuunnitelma

- Ottamissuunnitelma
- Kaivannaisjätteen jätehuoltosuunnitelma

### Kartat ja leikkauspiirustukset

- Yleiskartta
- Sijaintikartta
- Kaavakartta- ja kaavamääräysote
- Suunnitelmakartta
- Leikkauspiirustukset

### Muut liitteet


- Ympäristövaikutusten arviointiselostus ja YVA-yhteysviranomaisen perusteltu päätelmä
- Luonnonsuojelulain 65 §:n mukainen Natura-arvioinnin tarveharkinta
- Muu, mikä?

## 6. ALLEKIRJOITUS

Paikka ja päivämäärä

**Karstulassa 24.4.2026**

Allekirjoitus (tarvittaessa)

  
Nimen selvennys

# KOIRAHARJUN MAA-AINEKSEN OTTAMISSUUNNITELMA



Kunta: Saarijärvi

Kylä: Paajala

Kiinteistö: Koiraharjun sora-alue 729-413-17-47

Luvan hakijat: Heavy Partners Oy, Y-tunnus: 3593997-4

Osoite: Pykkönmäentie 380, 43800 Karstula

Puhelin: [REDACTED]

Sähköposti: [REDACTED]

Seinäjoella 24. päivänä huhtikuuta 2026

[REDACTED]



**Maveplan**

[REDACTED]

[REDACTED]



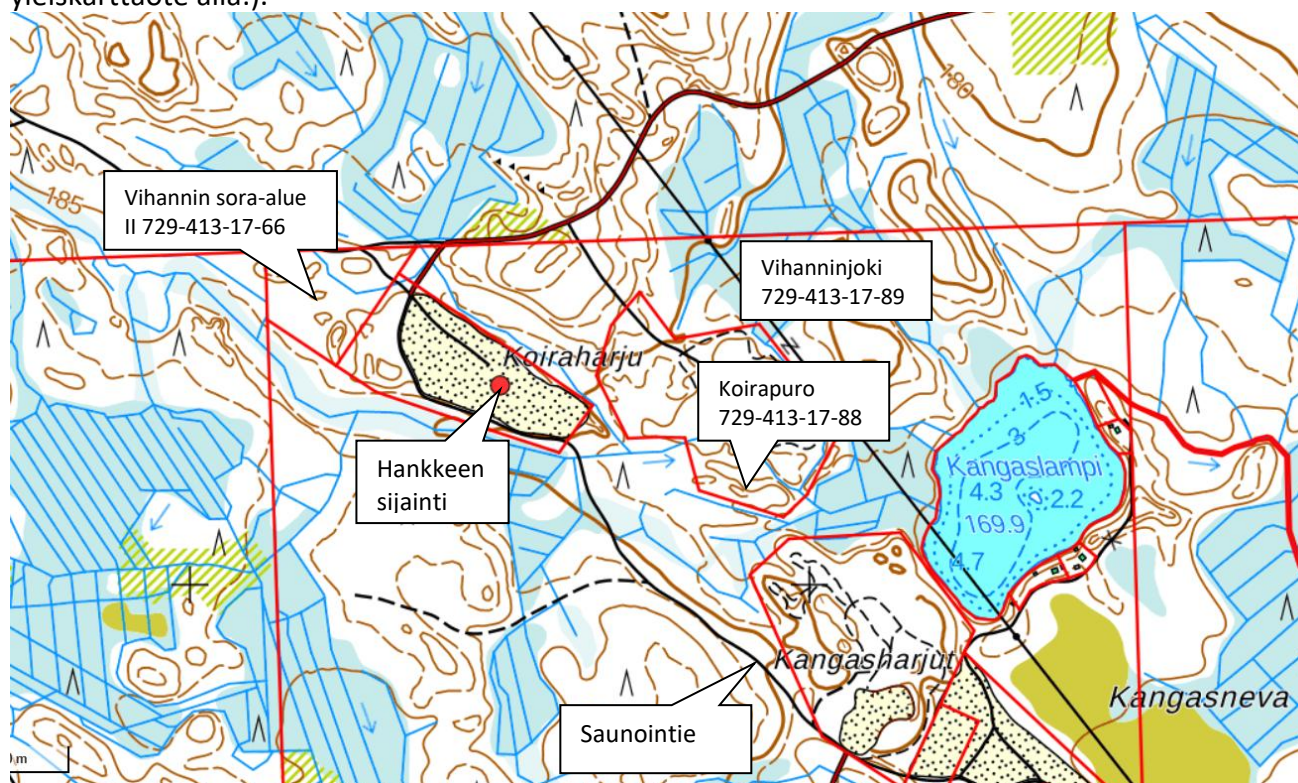
## SUUNNITELMASELOSTUS

### 1. MAANOMISTUS

Ottoalue kuuluu tilaan Koiraharjun sora-alue (729-413-17-47), jonka omistaa [REDACTED]. [REDACTED] vuokraa ottoalueen Heavy Partners Oy:lle, vuokrasopimus liitteenä.

### 2. YLEISKUVAUS

Suunniteltu maa-ainesten ottoalue sijaitsee Saarijärvellä Paajalan kylässä Koiraharjun maa-ainesten ottoalueella noin 10 km Pylkönmäeltä luoteeseen Saunointien varressa. (sijaintikartta etusivulla ja yleiskarttaote alla:).



Kohteen sijaintikoordinaatit **P: 6958325, I: 382500** (ETRS TM-35), navigaattoriin: Saunointie 475 Saarijärvi.

Suunnitellun alueen yhteispinta-ala on **2.65 ha** (ottamisalue: 2.25 ha ja varastointi- ja toiminta-alue: 0.40 ha). Koska pintamaat ja puusto on poistettu jo edellisen lupakauden aikana, poistetuille pintamaille ja kaivannaisjätteille ei ole varattu omaa erillistä aluetta.

Koiraharjun ottoalueelta on otettu maa-aineksia jo vuosikymmenten ajan, Koiraharjun sora-aluekiinteistön edellinen maa-ainesten lupakausi oli 2016-2026 sisältäen 55 000 m<sup>3</sup> ktr josta käytettiin lupakaudella 38 000 m<sup>3</sup> ktr.

Tieyhteys ottoalueelle kulkee Kiehuvanperäntien ja Saunointien kautta.

Otopaikka sijaitsee hyvin syrjäisellä seudulla. Lähin asutus "Notko 266-405-15-15" sijaitsee noin 2.5 km ottoalueelta luoteeseen.

Keski-Suomen maakuntakaavassa suunnitellulla ottoalueella ei ole merkintää. Maakuntakaavaan merkitty moottorikelkka reitti kulkee noin 100 m ottoalueen pohjoispuolella.

Ottoalueella tai sen välittömässä läheisyydessä ei ole tiedossa sellaisia kohteita, jotka olisivat luontotyyppin, eliö- tai kasvilajiston, muinaismuisto-, kulttuuri- tai maisema-arvon vuoksi suojeltavia.

Valokuva (16.1.2026) suunnitellusta ottoalueesta kaakkoon päin:



Valokuva (16.1.2026) suunnitellusta ottoalueesta luoteeseen päin:



### 3. RAJANAAPURIT

Suunnitellun ottoalueen rajanaapureita ovat:

- Koirapuro 729-413-17-88
- Vihannin sora-alue II 729-413-17-66
- Vihanninjoki 729-413-17-89

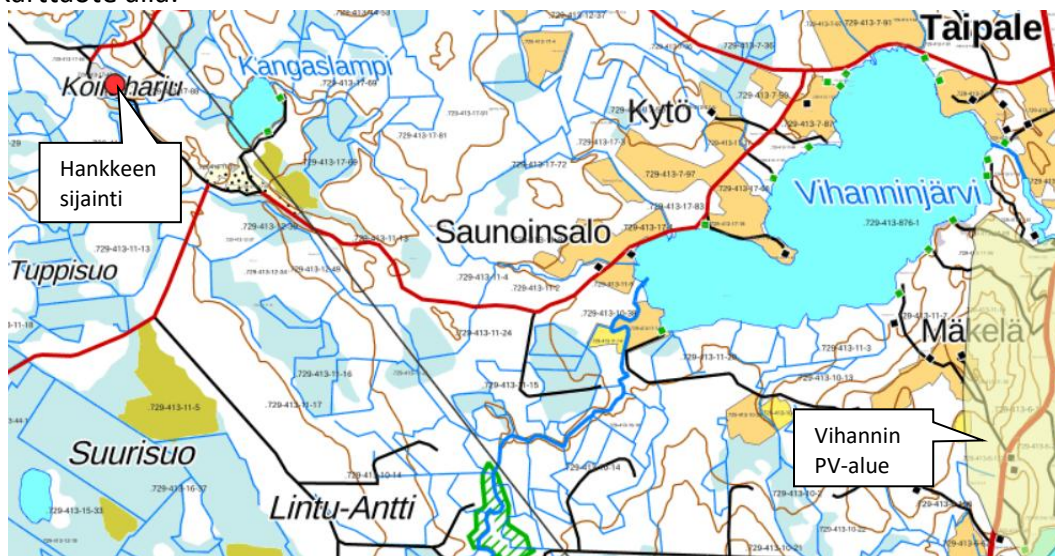
Naapuri- ja lähialueen kiinteistöt ovat esitetty nykytilanne- ja lopputilannekartoissa. Lisäksi e.m. kiinteistöjen omistajatiedot on esitetty erillisessä ”Rajanaapureiden yhteystiedot”-liitteessä.

### 4. NYKYTILANNE LUONNON OLOSUHTEIDEN JA KASVILLISUUDEN OSALTA

Suunniteltavalla ottoalueelta puusto on poistettu kokonaan edellisen lupakauden aikana eikä sen läheisyydessä esiinny suojeltavia kasveja tai luonnoneläimiä.

## 5. POHJAVESIOLOSUHTEET JA NIIDEN SUOJELU

Ottopaikka ei sijaitse pohjavesialueella eikä läheisyydessä ole luonnonsuojelualueita. Lähin pohjavesialue ” Vihannin pohjavesialue” sijaitsee noin 5 km ottoalueelta itään. Karttaote alla:



Pohjavesien tasot ottoalueelta on mitattu 16.1.2026 (pohjavesiputkesta ja pintahavainto). Tulokset merkitty nykytilannekartalle. Lähin vesistö ” Kangaslampi MW=169.9” sijaitsee ottoalueelta noin 500 m itään.

## 6. SUORITETUT MAASTOMITTAUKSET

Maa-aineksen ottamisalue on kartoitettu ja vaaittu Trimble GNSS-paikantimen avulla 16.1.2026. Saatava maa-aineksen määrä on laskettu Terra Modeler Field maastomalli- / massalaskentaohjelmalla.

Korkeustasona on käytetty valtakunnallista N2000 –korkeusjärjestelmää. Koordinaattijärjestelmänä on käytetty ETRS-TM35.

## 7. SUUNNITELTU OTTOMÄÄRÄ JA AIKATAULU

Suunniteltavalta alueelta otetaan hiekkaa ja kivistä hiekkaa enintään **88 000 m<sup>3</sup> ktr** vuosina 2026-2036 (10 vuoden aikana) jolloin vuotuinen keskimääräinen ottomäärä on 8 800 m<sup>3</sup> ktr ja ottosyvyys 3-9 m. Ottoalueen suunniteltu pohjataso on **+177.50 (N2000)** joka on sama kuin vanhan ottoluvan (2016-2026) alin ottotas.

Kivinen hiekka jalostetaan murskaamalla eri murskelajikkeiksi joita käytetään lähialueilla sijaitsevaan rakentamiseen.

Kts. liitteenä oleva lopputilannekartta ja leikkauskuvat.

## 8. MAA-AINEKSEN OTTAMINEN

Maa-aineksen ottoalue merkitään maastoon lippusiimalla. Tuleva lupa-alue noudattaa nykyisiä luiskien yläreunoja ottoalueen koillisreunalla ja Saunointien varteen jätetään tien keskilinjasta 20 m suoja-alue. Naapurikiinteistöjen rajaan jätetään vähintään 10 m suoja-alue.

Maa-aineksen kaivu toteutetaan pääasiassa suuntautuen ottoalueen keskeltä varastoalueille päin jolloin tulevaa vesiallasta ei tarvitse pumpata. Maa-ainesta kaivetaan veden alta kaivinkoneella ja laahainkaivinkoneella jonka avulla koneen kuljettaja pystyy todentamaan kaivussyvyyttä kaivun edetessä veden pinnan alta.

Hiekkaa kaivetaan kaivinkoneella kasalle ja kivinen hiekka (ja tällä hetkellä kasalla olevia kivet) murskaataan kaksi osaisella murskaamalla ja seulotaan koneellisesti. Murskauslaitos (mobiilimurskain) liikkuu murskauksen edetessä ottoalueella joten tarvittaessa murskekaasoja voi sijoittua myös varastointialueen ulkopuolelle. Urakoitsija sopii tilaajan kanssa kasojen sijainnista.

Maa-aineksen otossa noudatetaan Valtioneuvoston asetusta kivenlouhimojen, muun kivenlouhinnan ja kivenmurskaamojen ympäristönsuojelusta (ns. Muraus-asetus, 800/2010).

Ottamisalueelle ei haeta ympäristölupaa, koska ottoalueen toiminta on tilapäistä ja lyhytkestoista. Yhteensä murskaustoimintaa on korkeintaan 49 päivää 10 vuoden lupa-ajan aikana (YSL, 527/2014) eikä murskaustoiminnasta aiheudu merkittävää ympäristön ja pohjavesien pilaantumisvaaraa.

Maa-aineksen ottolupaa haetaan 2,65 ha:n maa-aineksen alueelle 88 000 m<sup>3</sup> ktr maa-ainesten ottomäärälle 10 vuoden ajaksi. Kokonaisottomäärästä kivistä soraa (ja tällä hetkellä kasalla olevia kiviä) on arviolta noin 15 000 m<sup>3</sup> ktr (25 000 tonnia) ja hiekkaa 73 000 m<sup>3</sup> ktr.

Kivisen soran ja irtokivien murskaustyöhön arvioidaan kuluvan 10 vrk (2500 tn/murskaustyövuoro).

Lyhytkestoisesta murskaustoiminnasta tehdään meluilmoitus Pohjoisen Keski-Suomen ympäristötoimelle vähintään 30 vuorokautta ennen toiminnan aloittamista.

## 9. TOIMINTA OTTOALUEELLA JA POHJAVEDEN SUOJELU

Poltto- ja voiteluaineiden sekä ympäristölle vaarallisten aineiden säiliöissä tulee olla niiden tilavuutta vastaavat, katetut suoja-altaat sekä ylitäytön estimet ja lukot. Polttoainesäiliöiden suojarakenteiden tulee olla sellaiset, ettei koneiden ja autojen tankkauksen yhteydessä öljyä pääse maaperään ja edelleen pohjaveteen. Alueella ei varastoida jätteitä, öljyjä ja voiteluaineita louhinta- ja murskausajankohtien ulkopuolella.

Työkoneiden osalta on valvottava, ettei niistä pääse vuotamaan maahan poltto- ja voiteluaineita eikä hydraulikkaneiteitä.

Ottotoiminnan aikana on huolehdittava alueen siisteydestä ja jätehuollosta. Jätteitä ei saa säilyttää siten että siitä aiheutuu naapurikiinteistöille likaantumisvaaraa. Toiminta-alueella jätteiden varastointi tulee olla jätelainsäädännön mukaista.

Jätteet on varastoitava siten että mahdolliset vuodot astioista eivät aiheuta valumia maaperään:

- Poltettavat -, kaatopaikka-, vaaralliset- ja hyödynnettävät jätteet erillisissä kannellisissa jäteastioissa
- Jäteöljyt lukittavissa konteissa tai säiliöissä

Poltettava jäte, kaatopaikkajäte, vaarallinen jäte, hyödynnettävät jätteet ja jäteöljyt on toimitettava asianomaisille keräyspaikoille viranomaisten vaatimusten mukaisesti. Alueella ei saa polttaa eikä sinne saa haudata jätteitä.

Ottamisalueelta ei vapaudu valumavesiä ympäröivään vesistöön.

Mahdollisten pölyhaittojen vähentämiseksi pölyn sidontaan käytetään tarvittaessa puhdasta vettä. Syrjäisen sijainnin vuoksi maa-aineksen otosta ei arvioida aiheutuvan ympäristölle pöly- ja meluhaittaa.

Ottotoiminnalle laaditaan varautumissuunnitelma (liitteenä).

## 10. ALUEEN SIISTIMINEN OTTOTOIMINNAN AIKANA JA MAISEMOINTI TOIMINNAN PÄÄTTYTTYÄ

Ottoalueen siisteydestä ja luiskauksista huolehditaan koko toiminnan ajan ”jatkuvan viimeistelyn menetelmällä” jolloin ottoalueen luontainen metsittyminen pääsee aiemmin alulle ja lopullinen ympäristön siistiminen tehdään heti ottamistoiminnan päätyttyä. Ottoalueen luiskat luiskataan altaan vesirajaan asti kaltevuuteen 1:3.

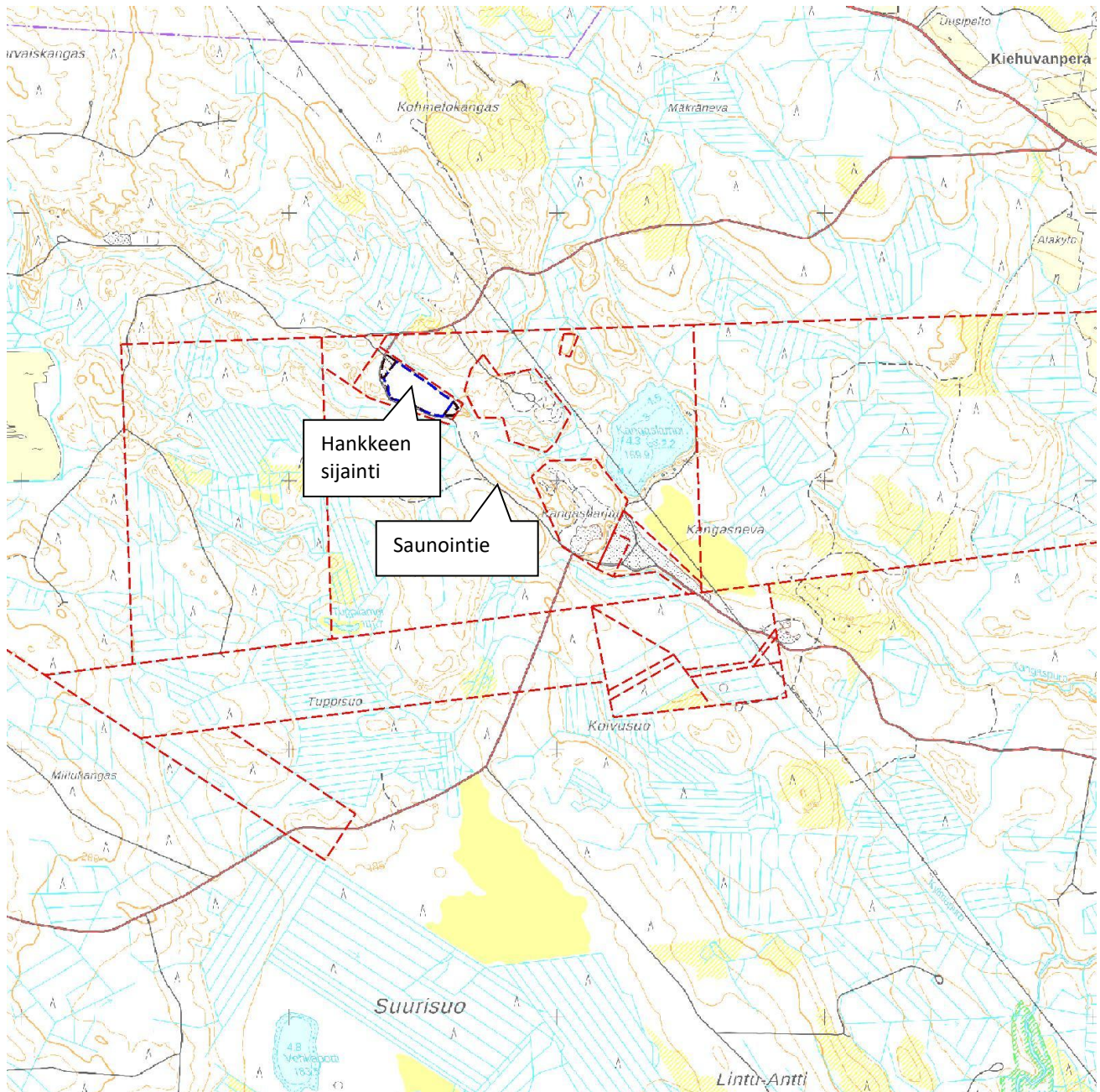
Luontoon kuulumattomat rakenteet, romut ja jätteet viedään asiaan kuuluviin keräilypaikkoihin.

Ylijäämä ainekset käytetään soveltuvin osin alueen jälkihoitoon (veden yläpuolisiin luiskiin).

Viimeistelytyö saatetaan loppuun ottamistoiminnan päätyttyä. Pohjavedelle haitallisia aineita ei saa käyttää viimeistelyssä vaan ne on vietävä ympäristöviranomaisten osoittamaan paikkaan. Maa-aineksen ottotoiminnan päätyttyä varastoidut pintamaat levitetään ottoalueelle, ottoalueen annetaan

metsittyä luontaisesti ja se otetaan metsätalouskäyttöön. Mikäli luontainen metsittyminen ei tuota tarvittavaa taimitiheyttä, alueelle istutetaan männyn taimia 2500 kpl/ha.

## 11. YLEISKARTTA mk 1:10 000



Vihannin sora-alue II  
729-413-17-66

Saunointie

Vihanninjoki  
729-413-17-89

KOIRAHARJUN  
SORA-ALUE  
729-413-17-47

KP (N2000)=183.44  
Pohjavesiputken pää  
N=6958317.10  
E=382470.81

Koirapuro  
729-413-17-88

Vp181.66  
(pintahavainto)

Vesipinta putkessa  
181.50

Suunniteltu ottoalue  
2.25 ha

Mitattu 16.1.2026  
Ottoalueen 2016 raja

Murskaus

Varastointi-  
alue 0.15 ha

Kaluston huolto-  
ija tankkaus

Vihanninjoki  
729-413-17-89

GPS-mittaus 16.1.2026

**MAA-AINEKSEN OTTOSUUNNITELMA**

KOIRAHARJUN SORA-ALUE  
HEAVY PARTNERS OY  
SAARIJÄRVI

NYKYTILANNEKARTTA

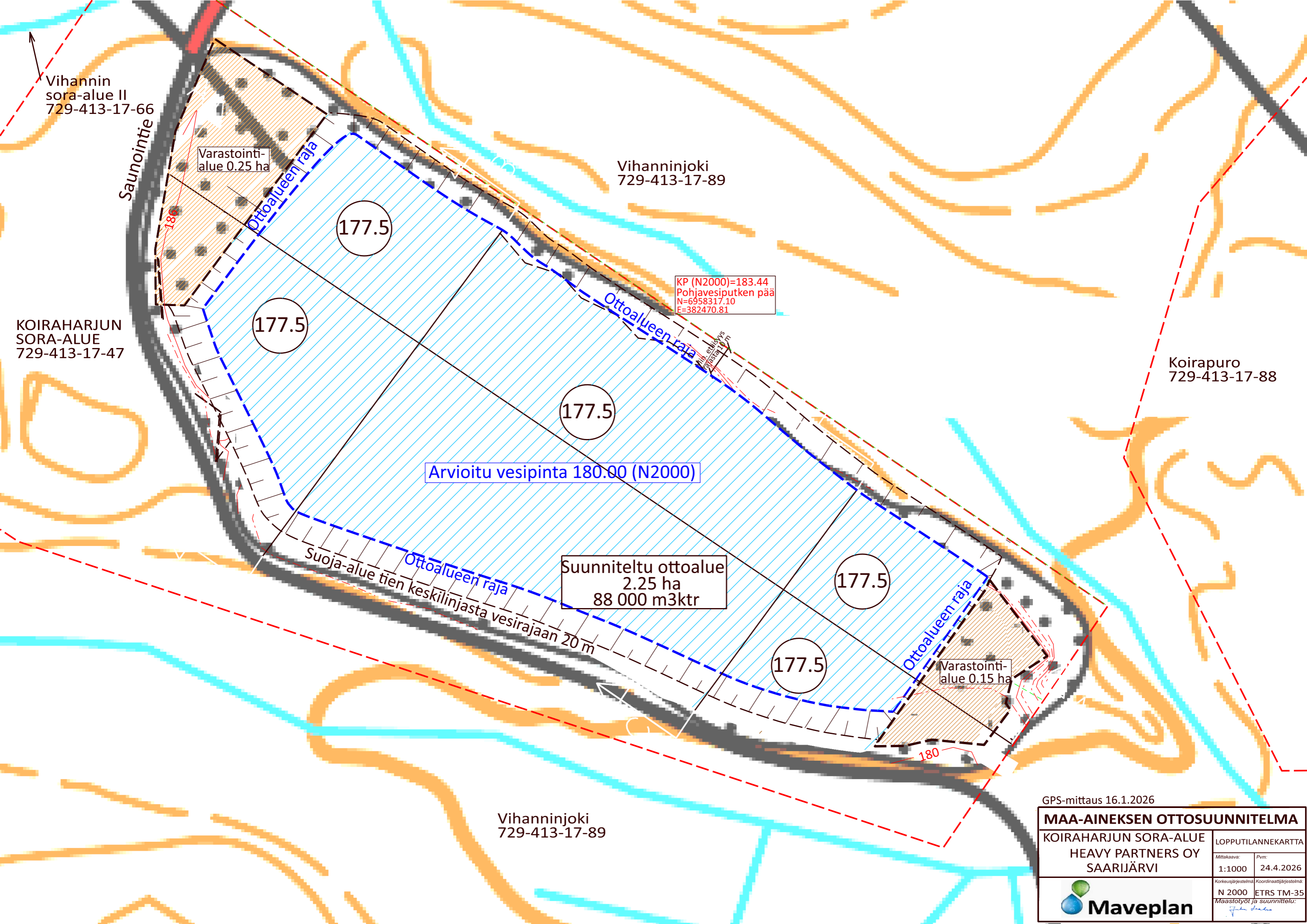
Mittakaava: 1:1000 Pvm: 24.4.2026

Korkeusjärjestelmä: N 2000 Koordinaattijärjestelmä: ETRS TM-35

Maaströytöt ja suunnittelu:



*Juha Lahti*



Vihannin sora-alue II  
729-413-17-66

Varastointi-  
alue 0.25 ha

Vihanninjoki  
729-413-17-89

Saunointie

Ottoalueen raja

177.5

KP (N2000)=183.44  
Pohjavesiputken pää  
N=6958317.10  
E=382470.81

KOIRAHARJUN  
SORA-ALUE  
729-413-17-47

177.5

177.5

Koirapuro  
729-413-17-88

Arvioitu vesipinta 180.00 (N2000)

Suunniteltu ottoalue  
2.25 ha  
88 000 m<sup>3</sup>kr

Suoja-alue tien keskilinjasta vesirajaan 20 m

Ottoalueen raja

177.5

Varastointi-  
alue 0.15 ha

177.5

Ottoalueen raja

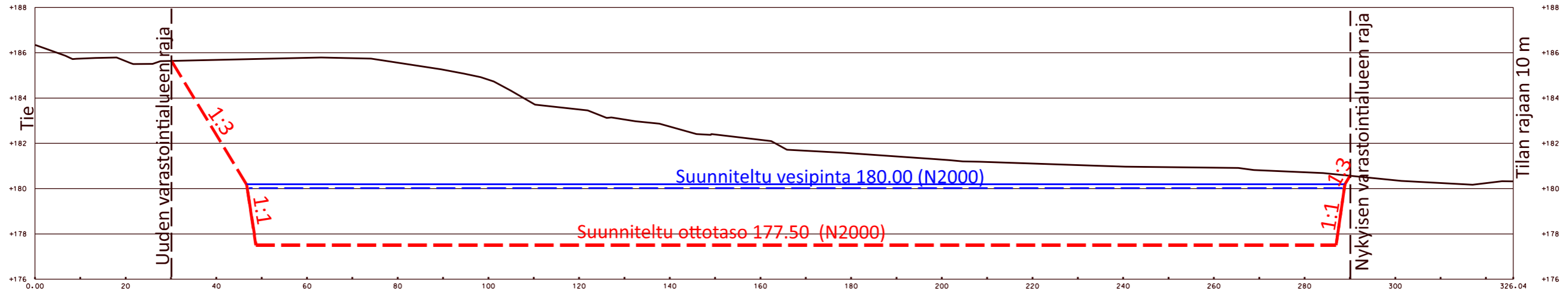
180

Vihanninjoki  
729-413-17-89

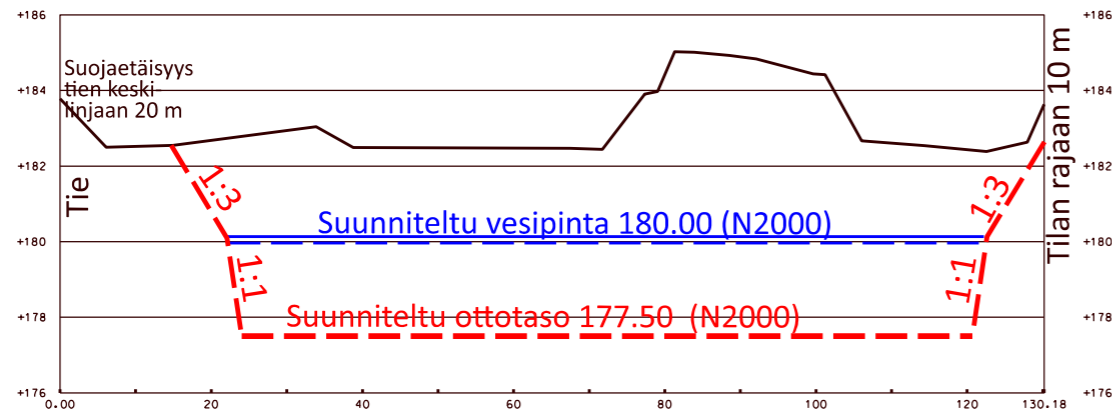
GPS-mittaus 16.1.2026

<b>MAA-AINEKSEN OTTOSUUNNITELMA</b>	
KOIRAHARJUN SORA-ALUE HEAVY PARTNERS OY SAARIJÄRVI	
Mittakaava: 1:1000	Pvm: 24.4.2026
Korkeusjärjestelmä: N 2000	Koordinaattijärjestelmä: ETRS TM-35
Maaotot ja suunnittelu: <i>Juha Lehto</i>	
	

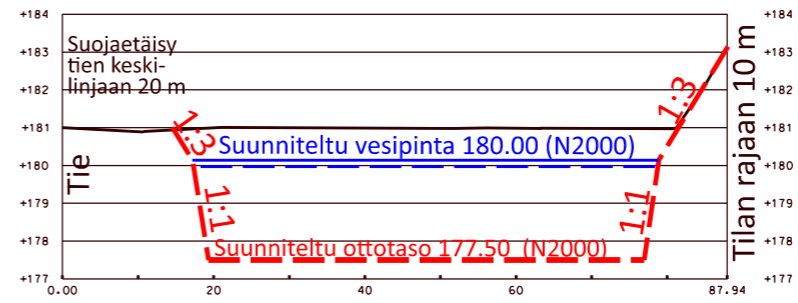
# A-A



# B-B



# C-C



MAA-AINEKSEN OTTOSUUNNITELMA	
KOIRAHARJUN SORA-ALUE HEAVY PARTNERS OY SAARIJÄRVI	LEIKKAUKSET Mittakaava: 1:100 / 1:500 Pvm: 24.4.2026
	Korkeusjärjestelmä: N 2000 Koordinatijärjestelmä: ETRS TM-35 Maastioveit ja suunnittelu:

Suunnitelma liittyy maa-ainesten ottamislupaan Ympäristölupaan 

## 1. LUPATIEDOT

Ympäristöluvan tai maa-ainesten ottamisluvan hakijan nimi Heavy Partners Oy, Y-tunnus: 3593997-4		
Ottamisalueen nimi Koiraharju		
Kunta Saarijärvi	Kylä Paajala	Tilan RN:o Koiraharjun sora-alue 729-413-17-47
Ottamisalueen pinta-ala 2.65 ha		
Luvan viimeinen voimassaolopäivä 2036		
Otettava maa-aines	Ottamismäärä (m <sup>3</sup> -ktr)	
Kalliokiviaines (murske, louhe)	15 000	
Rakennus- ja muu luonnonkivi		
Sora ja hiekka	73 000	
Moreeni		
Multa tai savi		

## 2. KAIVANNAISJÄTE

Kaivannaisjätteen laji <sup>(1)</sup>	Arvio kaivannaisjätteen kokonaismäärästä (m <sup>3</sup> -ktr) <sup>(2)</sup>	Kaivannaisjätteen hyödyntäminen ja käsittely <sup>(3)</sup>	
Pilaantumaton		Valitse 1, 2 ja/tai 3	Tarvittaessa yksityiskohtaisempi kuvaus
Ei pysyvä maa-aines	Pintamaa	200	1
	Kannot ja hakkuutähteet		
Pysyvä maa-aines	Kivipöly tai kivituhka		
	Vesiseulonta- ja selkeytysaltaiden hienoainekset		
	Savi ja siltti		
	Sivukivi		
	Seulontakivet ja lohkareet	100	1
	Muu, mitä?		
Pilaantunut maa-aines	Mitä?		
<b>Kaivannaisjätteitä yhteensä</b>		300	

A) Tiedot kaivannaisjätteen ympäristövaikutuksista<sup>4</sup>

Esitetty maa-ainesten ottamissuunnitelmassa.

Syntyvät kaivannaisjätteet pintamaan kuorinnasta syntyvää epäorgaanista ja orgaanista ainesta, kivennäismaata, humusta, kantoja ja hakkuutähteitä. Kaivannaisjätteet ovat ns. pilaantumaton eli luonnontilaista maa-ainesta, joka ei sisällä haitallisia aineita, joista aiheutuisi ympäristön pilaantumista tai sen vaaraa.  
Pintamaat läjitetään ottoalueen laidoille vaiheittain ottamisen edistyessä (pintamaita ei sekoiteta pohjamaahan). Kannot ja hakkuutähteet kerätään omiin kasoihin. Niiden annetaan kuivua 1–2 vuotta, jolloin juurakoihin sitoutunut maa-aines irtoaa.  
Mahdolliset ympäristövaikutukset liittyvät pintamaiden poiston yhteydessä tapahtuvaan ja läjityskasojen pölyämiseen tuulisella säällä

B) Ympäristön pilaantumisen sekä muiden vaikutusten ehkäisemiseksi toteutettavat toimet toiminnan aikana ja sen päätyttyä<sup>5</sup>

Esitetty maa-ainesten ottamissuunnitelmassa.

Pintamaakasoja ei synny merkittävästi koska pintamaat on poistettu aiemman lupakauden aikana

C) Selvitys seurannasta ja tarkkailusta toiminnan aikana ja sen päätyttyä<sup>6</sup>

Esitetty maa-ainesten ottamissuunnitelmassa.

Toiminnan aikana kaivannaisjätteiden varastointia ei esiinny koska merkittävästi..  
Ottotoiminnan päätyttyä vähäiset kaivannaisjätteet hyödynnetään ottoalueen loppumaisemoinnissa.

D) Tiedot toiminnan lopettamisesta<sup>7</sup>

Esitetty maa-ainesten ottamissuunnitelmassa.

### 3. KAIVANNAISJÄTEALUE

E) Selvitys kaivannaisjätteen jätealueesta<sup>8</sup>

Esitetty maa-ainesten ottamissuunnitelmassa.

Jätealueen sijainti ja pinta-ala (ha)

Aiemman ottotoiminnan yhteydessä suunnitellun ottoalueen pintamaat ovat lähes kokonaan poistettu.

Jätealueen perustaminen ja hoito

Jätealueen ympäristö

Selvitys maaperän ja pohjaveden tilasta

Esitetty suunnitelmaselostuksessa.

Jätealueen ympäristövaikutukset ja niiden seuranta

Jätealueen käytöstä poistaminen ja jälkihoito

F) Liitekarta 1:2000-1:10 000, josta käy ilmi kaivannaisjätteen jätealueiden sijainti ja lähiympäristö

Esitetty maa-ainesten ottamissuunnitelmassa

### 4. LISÄTIETOJA

Yhdyshenkilön nimi ja yhteystiedot (osoite, puhelin ja sähköpostiosoite)

[REDACTED]

## OHJEITA:

### YLEISTÄ

#### **Kaivannaisjätteen jätehuoltosuunnitelma:**

Kaivannaisjätteen jätehuoltosuunnitelma on laadittava maa-ainesten *ottamistoiminnassa syntyvästä kaivannaisjätteestä*. Vaatimus kaivannaisjätteen jätehuoltosuunnitelmasta koskee maa-ainelain 5 a § ja 16 b nojalla tapahtuvaa maa-ainesten ottamista sekä ympäristönsuojelulain 114 § tarkoittamaa kivenlouhimoa, muuta kiven louhintaa ja kivenmurskausta. Kaivannaisjätteen jätehuoltosuunnitelma on osa maa-ainesten ottamissuunnitelmaa. Kaivannaisjätteen jätehuoltosuunnitelma tulee esittää maa-ainelain mukaisen lupahakemuksen yhteydessä myös silloin, jos maa-aineksen ottaminen ei edellytä ottamissuunnitelmaa (maa-ainelaki 5 §:n 1 mom). Kaivannaisjätteen jätehuoltosuunnitelma tehdään vain luvanvaraisesta toiminnasta, joten kotitarveottamisesta suunnitelmaa ei vaadita.

Kaivannaisjätteen jätehuoltosuunnitelman laatimisen keskeiset tavoitteet ovat jätteiden synnyn ehkäisy, jätteiden hyödyntämisen edistäminen sekä jätteiden turvallinen käsittely ja ympäristön pilaantumisen ehkäisy

#### **Jätehuoltosuunnitelman toimittaminen viranomaiselle ja aikataulu:**

Kaivannaisjätteen jätehuoltosuunnitelma käsitellään maa-ainesten ottamislupahakemuksen yhteydessä. Jos ottaminen edellyttää lisäksi ympäristölupaa, jätehuoltosuunnitelma liitetään ympäristölupahakemukseen. Jos maa-ainesten ottamislupa on haettu ennen ympäristölupaa tai sitä haetaan samanaikaisesti ympäristölupaa kanssa, niin tällöin maa-ainesten ottamissuunnitelma tai siihen sisältyvä kaivannaisjätteen jätehuoltosuunnitelma kopioidaan osaksi ympäristölupahakemusta.

Voimassa olevien maa-ainesten ottamislupien jätehuoltosuunnitelma esitetään maa-ainelupaa tai ympäristölupaa valvovalle viranomaiselle valvontatarkastuksen yhteydessä. Ensimmäisen kerran suunnitelma tulee esittää **30.4.2009** mennessä. Kaivannaisjätteen jätehuoltosuunnitelmaa koskeva vaatimus ei koske ottamistoimintaa, joka on jo päätynyt ja josta lopputarkastus on tehty ennen 1.6.2008.

Jätehuoltosuunnitelma laaditaan koko toiminta-ajalle, mutta se tarkistetaan viiden vuoden välein. Jätehuoltosuunnitelma tulee toimittaa ensisijassa sähköisesti valvontaviranomaiselle.

## 1. LUPATIEDOT

Tässä kohdassa esitetään keskeiset maa-ainestenottamislupaa tai ympäristölupaa koskevat tiedot.

## 2. KAIVANNAISJÄTE

### 1) Kaivannaisjätteen laji ja ominaisuudet

Kaivannaisjätteellä tarkoitetaan kallio- tai maaperässä luonnollisesti esiintyvän orgaanisen tai epäorgaanisen aineksen irrotuksessa tai sen varastoinnissa, rikastamisessa tai muussa jalostamisessa syntyvää jätettä. Maa-ainesten ottamisen yhteydessä syntyviä kaivannaisjätteitä voivat olla esimerkiksi ottamisalueiden pintamaat, sivukivet, vesiseulonta- ja selkeytysaltaiden hienoainekset, kivituhka ja vastaavat ainekset.

Maa-ainesten ottamisessa syntyvät kaivannaisjätteet ovat yleensä pilaantumattomia joko pysyviä (inertejä) tai ei pysyviä maa-aineksiä. Pilaantumaton maa-aineksen ja pysyvä kaivannaisjäte on määritelty kaivannaisjäteasetuksen (379/2008) 2 §:n 1 momentin 4 ja 5 kohdissa. Mikäli ottamistoiminnassa syntyy pilaantuneita kaivannaisjätteitä, ne yksilöidä ao. kohdassa.

### 2) Arvioi kaivannaisjätteen kokonaismäärästä

Ilmoitetaan kaivannaisjätelajeittain arvio koko tuotantoaikana syntyvästä kaivannaisjätteen määrästä teoreettisina kiintokuutiometreinä.

### 3) Kuvaus jätteen hyödyntämisestä ja käsittelystä

Valitaan vaihtoehdoista joko 1, 2 ja/tai 3.

1. Kaivannaisjäte käytetään ottamisalueen suojarakenteisiin, jälkihoitoon ja maisemointiin
2. Kaivannaisjäte kuljetetaan ottamisalueen ulkopuolelle hyödynnettäväksi
3. Kaivannaisjäte varastoidaan alueelle yli 3 vuodeksi. Alueelle perustetaan kaivannaisjätteen jätealue, lomakkeen kohta E.

Tarvittaessa jätteiden hyödyntämistä ja käsittelyä kuvataan tarkemmin oikeanpuoleisessa sarakkeessa. Ottamistoiminnassa syntyviä kaivannaisjätteitä voidaan hyödyntää ja käsitellä tehokkaasti. Pintamaita, kiviä ja kivinäismaita voidaan usein käyttää jälkihoidossa pintarakenteena sekä täyttöjen tekemiseen. Suuret kivet ja lohkat voidaan murskata kiviainestuotteiksi. Kannot ja muu puuaines voidaan hakettaa ja viedä poltettavaksi tai käyttää pintarakenteena. Vesiseulonta ja selkeytysaltaiden hienoainekset voidaan käyttää maisemoinnissa ja ympäristönhoidossa.

Mikäli ottamistoiminnassa syntyneitä kaivannaisjätteitä ei voida käyttää hyödyksi ja ne joudutaan varastoimaan ja sijoittamaan ottamisalueelle, jätehuoltosuunnitelman tulee sisältää tiedot kyseisen kaivannaisjätteen käsittelypaikasta eli *kaivannaisjätteen jätealueesta*. Kaivannaisjätteen jätehuoltosuunnitelmassa tarvittavia tietoja kaivannaisjätteen jätealueesta on käsitelty kohdassa 10.

#### 4) Tiedot kaivannaisjätteen ympäristövaikutuksista

Kaivannaisjätteistä ja niiden varastoinnista mahdolliset aiheutuvat ympäristövaikutukset kuvataan tässä, mikäli tietoja ei ole esitetty ottamissuunnitelmassa. Tyypillisiä ympäristövaikutuksia voivat olla esimerkiksi pohjavesi-, pintavesi-, melu- sekä maisemahaitat. Jätealueen ympäristövaikutuksia on tarkasteltu kohdassa 10.

#### 5) Ympäristön pilaantumisen sekä muiden vaikutusten ehkäisemiseksi toteutettavat toimet toiminnan aikana ja sen päätyttyä

Ottamistoiminnan haitallisten vaikutusten ehkäisemiseksi toteutettavat toimet toiminnan aikana ja sen päätyttyä esitetään tässä, mikäli niitä ei ole esitetty ottamissuunnitelmassa. Mikäli tiedot on esitetty ottamissuunnitelmassa laitetaan rasti " Esitetty maa-ainestenottamissuunnitelmassa" –kohtaan.

#### 6) Seuranta ja tarkkailu toiminnan aikana ja sen päätyttyä

Toiminnan seuranta ja tarkkailu kuvataan tässä, mikäli ko.tietoja ei ole esitetty ottamissuunnitelmassa. Mikäli tiedot on esitetty ottamissuunnitelmassa laitetaan rasti " Esitetty maa-ainestenottamissuunnitelmassa" –kohtaan.

#### 7) Toiminnan lopettaminen

Toiminnan lopettaminen kuvataan tässä, mikäli ko.tietoja ei ole esitetty ottamissuunnitelmassa. Mikäli tiedot on esitetty ottamissuunnitelmassa laitetaan rasti " Esitetty maa-ainestenottamissuunnitelmassa" –kohtaan.

### 3. KAIVANNAISJÄTEALUE

#### 8) Selvitys kaivannaisjätteen jätealueesta

Esitetään tiedot kaivannaisjätteen jätealueesta ja sen ympäristöstä sekä tiedot jätealueen ympäristövaikutuksista ja seurannasta. Lisäksi esitetään tiedot jätealueen käytöstä poistamisesta ja jälkihoidosta sekä niihin liittyvästä tarkkailusta. Tiedot tulee esittää, mikäli niitä ei ole esitetty ottamissuunnitelmassa. Jätealueista esitetään lisäksi *liitekartta 1:2000 - 1:10 000*. Mikäli tiedot on esitetty ottamissuunnitelmassa laitetaan rasti " Esitetty maa-ainestenottamissuunnitelmassa" –kohtaan.

Mikäli maa-ainesten ottamisessa syntyvää pilaantumaton tai pysyvää kaivannaisjätettä varastoidaan ja sijoitetaan ottamisalueelle yli kolmeksi vuodeksi, tulee kaivannaisjätehuoltosuunnitelmassa esittää tiedot kyseisestä **kaivannaisjätteen jätealueesta**. Mikäli kaivannaisjäte on muuta kuin pilaantumaton tai pysyvää, niin määräaika kaivannaisjätealueen perustamiselle on 1 vuosi.

### 4. LISÄTIETOJA ANTAA

Ilmoitetaan yhteyshenkilön nimi ja yhteystiedot, jolta voi tiedustella kaivannaisjättesuunnitelmasta yksityiskohtaisempia tietoja.

## Heavy Partners Oy

Pylkönmäentie 380, 43800 Karstula

### **Koiraharjun maa-aineksen ottoalueen varautumissuunnitelma jossa huomioidaan poikkeukselliset tilanteet**

Koiraharjun maa-aineksen ottoalueelle pyritään varautumaan mahdollisiin poikkeustilanteisiin **jo etukäteen seuraavin toimenpitein:**

- Voiteluaineet varastoidaan erillisessä lukittavassa kontissa tai tilassa.
- Säiliöiden ja maaperän suojauksen kuntoa tarkkaillaan säännöllisesti.
- Työkoneiden toimintahäiriöitä ehkäisemään säännöllisellä huollolla ja tarkkailulla. Mahdollisen häiriötilanteen tapahtuessa työkoneet pysäytetään välittömästi vian määrittämistä ja korjaamista varten. Mikäli kyseessä on jonkin nestemäisen aineen vuoto, aloitetaan torjuntatoimet välittömästi. Lisävuoto estetään ja vuotanut aine imeytetään imeytysaineeseen. Mahdollisesti pilaantunut maa-aines poistetaan ja toimitetaan likaantuneen imeytysaineen kanssa lähimpään pilaantuneiden maiden vastaanottoaikaan.
- Alueella pidetään aina riittävä määrä imeytysturvetta, -raetta tai -mattoa.
- Ottoalueelle ei sijoiteta pysyvää murskauslaitosta vaan alueella käytetään siirrettäviä murskainlaitteistoja.
- Maaperän puhtaus varmistetaan jokaisen mahdollisen murskausjakson jälkeen kenttätutkimuksin.

Poikkeuksellista tilanteista, vahingoista ja onnettomuuksista ilmoitetaan välittömästi Pohjoisen Keski-Suomen ympäristöpalveluille, Keski-Suomen pelastuslaitokselle sekä Keski-Suomen Elinvoimakeskukselle.

Maa-aineksen ottoalueen toiminnanharjoittaja ottaa ottotoiminnan ajaksi ympäristövahinko-kuutuksen.

Karstulassa 13.4.2026

  
Heavy Partners Oy